


EL PAPEL DE LA VOZ

EDICIÓN LAS CIUDADES QUE AVANZAN

NÚMERO 07 / OCTUBRE - NOVIEMBRE 2022



 lavozdelsur.es

9/2020 BGM

V FERIA del Dulce y el Pan

22 y 23
de Octubre
de 2022

MEDINA SIDONIA
Ciudad infinita

CENTRO HISTÓRICO
MEDINA SIDONIA

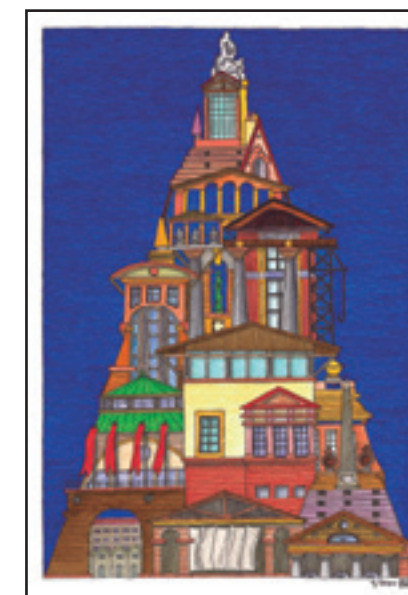
@MedinaSidoniaSaborInfinito



Contenidos destacados

- 6** El mundo de las ideas
Ana Fernández de Cosa
- 8** Arqueología con futuro
Carmen Marchena
- 16** El momento de las fotovoltaicas
Francisco Romero
- 24** El maná europeo y las ciudades que vienen
Paco Sánchez Múgica
- 34** Visiones de casa con ojos extranjeros
Carmen Marchena
- 40** Tiene que llover (Fotoensayo)
Gestionar la escasez
Antonio Figueroa
- 52** Cuatro ideas desde el campo gaditano
Francisco Romero y Patricia Merello
- 60** Quijotes en Molino de Viento
Paco Sánchez Múgica
- 70** La primera vivienda ecosocial
Sebastián Chilla
- 76** Desde otra perspectiva
Carmen Menacho
- 78** Un sendero para un río
Agustín García Lázaro

El arquitecto y urbanista Benito García Morán, nacido en San Fernando en 1962, lleva tres décadas con Jerez en la cabeza, donde trabaja al frente del planeamiento urbanístico. Casi recién licenciado en Arquitectura en la Universidad de Sevilla, junto a otros "maestros y amigos" como Andrés Luque, Chano Olmedo y Manolo González Fustegueras, por sus manos pasó la culminación del Plan General del 84, el diseño del Plan del 95 y la dirección del PGOU de 2009, que recibió un año antes el premio a la Excelencia Urbanística que concede la Asociación de Técnicos Urbanistas de Andalucía. Nadie como él para ilustrar la portada de esta nueva entrega de *El Papel de La Voz. Las Ciudades que Avanzan*. Porque García Morán no solo pinta y dibuja planos y colorea tipologías de suelo. En sus ratos libres desata una gran vena artística donde las ciudades y territorios que tiene en su mente cobran formas surrealistas y sin límites a través de lo que llama "mis dibujitos". Paisajes y construcciones inclusivas, ciudades para las 'next generation' con guiños a la transformación desde la cultura, las tradiciones, lo popular y la educación, y con un colorido que quizás aluda a la irrefrenable multiculturalidad de la época que vivimos. En la obra de esta portada, *Babel*, "con estandartes rojos se dibuja la ciudad como un solo —pero complejo— edificio en el que se debe y puede convivir, en el que junto a las cristaleras de estancias palaciegas aparecen ventanas de humildes dormitorios, todo bajo el ondear de mantos de un mismo y llamativo color".



 **lavozdelsur.es**
periodismo en andaluz

Presidente: José Joaquín Carrera Moreno · Director: Paco Sánchez Múgica · Redacción: Francisco Romero, Patricia Merello, Lucía Velázquez, Emilio Cabrera, Carmen Marchena, Pablo Mata, Kiko Abuín, Rubén Guerrero y Sebastián Chilla · Fotografías: Juan Carlos Toro, Manu García, Esteban Pérez Abión, Germán Mesa y Candela Núñez · Dirección comercial: Carlos Vega (Marketer Global Media) · Diseño original: Jorge Franco · Impresión: onlineprinters.com · Edita: Comunicasur Media S.L. Calle Juan Sánchez, 12 · 11403 Jerez de la Frontera (Cádiz). Comercial: Miriam Gil · Ilustración de Portada: Benito García Morán · Depósito Legal CA 433-2015

Innovación y soluciones ecológicas al servicio de la limpieza

El gerente de Clece Cádiz, Antonio Bernal, explica las medidas impulsadas por la compañía para mejorar en innovación y el cuidado del medio ambiente.



Antonio Bernal, gerente de Clece en la provincia de Cádiz.



Trabajadoras de limpieza de Clece, con textil de microfibra durante su jornada.



El xenón pulsado LightStrike Xenex, empleado en limpieza hospitalaria. Un operario de Clece, limpiando unas cristaleras.

Antonio Bernal es el gerente de Clece en la provincia de Cádiz, una empresa con presencia en España, Reino Unido y Portugal que en Andalucía cuenta con una plantilla de más de 15.000 trabajadores. Entre sus divisiones de ayuda a domicilio, escuelas infantiles, residencias de personas mayores, limpieza hospitalaria, edificios públicos o limpieza industrial, y servicios de seguridad privada entre otros.

¿QUÉ IMPORTANCIA SE DA EN CLECE A LA LABOR HUMANA FRENTE A LA MAQUINARIA?

La persona es el centro de la innovación social de Clece, es decir, utilizamos toda la tecnología a nuestro alcance para mejorar la calidad del servicio y de nuestra plantilla, pero esta innovación nunca sustituye a la mano de obra. Los trabajadores y trabajadoras son el activo más importante en todos nuestros servicios.

¿EN QUÉ SECTORES ESTÁ DESTINANDO CLECE SUS ESFUERZOS EN INNOVACIÓN?

En todos. Pero hay sectores, como el de la lim-

pieza, donde la innovación ya se está aplicando desde hace años, contribuyendo a reducir la huella de carbono. Por ejemplo estamos renovando nuestra flota con vehículos eléctricos e incluso, siempre que es posible, la maquinaria que usamos en limpieza es eléctrica. En la actualidad, estamos sustituyendo los productos químicos para limpiar por soluciones ecológicas y biodegradables pero igual de eficientes. Debido a la situación actual de sequía, la reducción de agua es casi una obligación y nosotros disponemos de equipos de limpieza que reducen el consumo de agua y de electricidad. Nuestros operarios y operarias utilizan textiles de microfibra. Paños, mopas o bayetas de este material que no necesitan el agua como base de la limpieza. Se mojan en un producto específico, duran más tiempo y se lavan después en lavadoras altamente eficientes. La microfibra permite utilizar la cantidad justa de producto, el

operario no tiene que manipular grandes cantidades de agua. Clece también apuesta por equipos de ozono acuoso, más respetuosos con el medio ambiente y seguros para las personas. El ozono acuoso es altamente desinfectante sin necesidad de utilizar compuestos químicos.

¿CUENTAN CON ALGUNA SOLUCIÓN AUTOMATIZADA?

En limpieza hospitalaria somos la única empresa en España que dispone del robot Xenex. El robot de desinfección por xenón pulsado LightStrike™ Xenex es la primera y única tecnología de desinfección de luz ultravioleta (UVC), capaz de destruir el actual SARS-CoV-2, causante del Covid-19, en tan solo dos minutos hasta un 100%. Así lo ha certificado el estudio llevado a cabo por el Texas Biomedical Research Institute, uno de los institutos líderes

de investigación independiente, especializado en enfermedades infecciosas. Clece lleva desde 2015 incorporando progresivamente a sus protocolos de limpieza y desinfección en centros sanitarios, la desinfección preventiva de las áreas de mayor riesgo mediante el robot Xenex.

¿Y EN LIMPIEZA FUERA DE LOS CENTROS HOSPITALARIOS?

Limpiamos con productos ecológicos elaborados con materiales biodegradables, contribuyendo así a la sostenibilidad de nuestro entorno. También hemos adquirido pértigas de última generación fabricadas en carbono, que no pesan, y funcionan con agua osmotizada. Es un agua purificada que se obtiene mediante el proceso de ósmosis inversa, un tratamiento que libera al agua de sustancias contaminantes y sedimentos nocivos para nuestra salud. La ósmosis inversa aporta al agua salubridad y calidad.

¿POR DÓNDE PASA EL FUTURO DE UNA EMPRESA COMO CLECE?

Las empresas que nos dedicamos a la gestión indirecta de servicios públicos necesitamos que las Administraciones públicas doten y financien correctamente las licitaciones para seguir invirtiendo en innovación y en calidad para estos servicios esenciales. Existe un sector concreto, el de los cuidados de nuestros mayores, la ayuda a domicilio, en el que cada vez es más complicado debido a la escasa dotación económica el incorporar medidas innovadoras y de calidad, que redundan directamente en el bienestar de las personas. Es una lástima, pero es así. Desde la Administración central hasta la Administración local existe un camino de financiación que acaba con una infravaloración económica del coste del servicio.

En otros sectores la llegada de la Ley de Desindexación de la Economía Española, aprobada en 2015 y desarrollada por un decreto ley en 2017, eliminó la posibilidad de actualizar los precios de los contratos públicos tomando como referencia la variación de índices generales como el IPC, es decir, lo que se conoce como indexar. En la práctica, eso quiere decir que las compañías que gestionamos servicios públicos de manera indirecta estamos sujetas a esta normativa: por ley, los precios de esos contratos públicos se mantienen fijos durante toda su vigencia, sin posibilidad de revisarlos. Los costes aumentan pero no los precios, con lo que el margen que tenemos para invertir o prestar un servicio con calidad es cada vez menor.

El mundo de las ideas



Ana Fernández de Cosa,
técnica de Gestión Cultural

Según la RAE, una idea es *el primero y más obvio de los actos del entendimiento, que se limita al simple conocimiento de algo*. En su tercera acepción, es *el conocimiento puro, racional, debido a las naturales condiciones del entendimiento humano*. En su cuarta acepción encontramos idea como algo referido a *un plan y disposición que se ordena en la imaginación para la formación de una obra*, mientras que en la séptima acepción tenemos idea como *ingenio para disponer, inventar y trazar una cosa*. Y por su parte, en la octava entrada encontramos *ocurrencia*, definida como *idea inesperada*.

Para la gestión de cualquier cosa, más aún si hablamos de la cosa pública, entendemos las ideas desde el terreno de la planificación y la ordenación para la formación de una obra. Si hablamos de la gestión cultural por parte de la administración pública, y nos damos una vuelta por cualquier municipio o cualquier programación cultural, observamos, en la mayoría de casos, la inexistencia de planificación y estructuración, y ni sombra de líneas estratégicas u objetivos. Tampoco evaluación posterior.

Todo esto se traduce en una falta descomunal de Políticas Culturales, que hace que las administraciones públicas, muchas veces, vayan funcionando a golpe de ocurrencia, es decir, de ideas

inesperadas a partir de supuestos criterios políticos, ideas no previstas o poco reflexionadas.

En la película de Nicolas Parisier, *Alice et le maire* (2019), se habla precisamente de la falta de ideas y de cómo afrontar esa sequía, clave en la transformación de las sociedades, desde la política. En la cinta francesa, el alcalde de Lyon contrata a una filósofa para que le ayude a reflexionar, a pensar, y por tanto, que produzca ideas. Ideas creadas con un relato, hechas desde la transversalidad y desde un concepto holístico. De esas ideas que tienen, como decimos en el sur, pellizco.

Si vas a un espectáculo en el que nada casa con nada y hay significantes vacíos por mor de la última moda no es lo mismo que ver esos montajes de los que sales calificándolos como “redondos”; de esos que, aparte de la calidad de su puesta en escena, del dinero que se haya invertido, hay un pozo de intangibles, hay un plano simbólico que invita a reflexionar, hay discurso filosófico, hay, en su suma, verdad.

Volviendo a la película, se aborda el asunto de los macroproyectos de ciudad, Lyon 2500, en el caso de esta ficción (¿os recuerda a algo?), y de cómo esos proyectos se quedan como intenciones vanas, estanques vacíos y conceptualmente absurdos, porque, nuevamente, no tienen ni planificación, ni estrategias, ni contenido.

Una buena idea puede quedar en nada si detrás de esta no hay planificación, estrategia real, empatía y escucha con las personas que pueden sumar nuevas y mejores ideas, o que reparan en cuestiones de las que adolece la idea inicial. Entrar en ese universo rico e inspirador de las ideas y de las estrategias para llevarlas a cabo es tan rentable como contar con una buena iniciativa. Compartir, el único camino para que los viajes lleguen a buen puerto.

CÁDIZ
CANDIDATURA A CIUDAD
SEDE DEL X CONGRESO
INTERNACIONAL DE LA
LENGUA ESPAÑOLA



congresolenguacadiz.com



@congresolenguacadiz

Arqueología con futuro

Los baños y criaderos de moluscos de Trafalgar y los molinos de La Corta en Jerez suponen dos grandes hallazgos para la historia de la provincia de Cádiz y una importante oportunidad para el turismo sostenible

Texto: Carmen Marchena
Fotografías: Juan Carlos Toro
y Proyecto Arqueostra



Restos de baños romanos conservados bajo una duna.



Vista aérea del yacimiento arqueológico en los Caños de Meca.



Conjunto arqueológico en La Corta, junto al río Guadalete.

El agua como eje vertebrador de la vida ha acompañado, desde hace siglos, el progreso del ser humano. Cádiz, como territorio de mar y montaña, cuenta con importantes vestigios en torno a sus ríos y mares. Gracias al agua ha visto prosperar a su sociedad, además de condicionar el carácter y la esencia de esta.

En los últimos años, dos grandes hallazgos arqueológicos han traído consigo relevantes novedades en la historia de la provincia: por un lado, el descubrimiento de unos baños romanos en perfecto estado de conservación bajo las dunas de la playa en el cabo de Trafalgar; por otro, un gran complejo hidráulico en las márgenes del río Guadalete, en la barriada rural de La Corta en Jerez.

TRAFALGAR, MÁS QUE UNA BATALLA

“Lo bueno que tiene Trafalgar es que trasciende de las mismas fronteras del Estado”, inicia el profesor del área de Arqueología de la Universidad de Cádiz, José Juan Díaz. La batalla acontecida el 21 de octubre de 1805, que enfrentó al bloque franco-español contra la armada británica, quien obtuvo la victoria, sitúa a este paraje natural en el punto de

mira internacional. Algo que se vio bastante claro, advierte el profesor Díaz, cuando sacaron a la luz en 2021 los restos de los baños romanos, ya que dio la vuelta al mundo después de que agencias y medios de comunicación se hicieran eco del hallazgo.

Este descubrimiento tenía dos importantes peculiaridades: un gran estado de conservación (más de cuatro metros de altura, puertas y ventanas en buen estado) y situarse debajo de una duna de la playa. En este sentido, Díaz recuerda que “Trafalgar es mucho más”, pues su patrimonio natural es evidente y genera un aliciente mayor a la zona. “Aunque el tómbolo está en vías de inclusión dentro del Parque Natural de la Breña y marismas del Barbate, los restos arqueológicos en la zona de la playa de Marisucia, sí están en el parque natural”.

El grado de conservación de los restos arqueológicos se debe, en gran parte, al patrimonio natural y las características ambientales, a lo que se le añade el valor histórico. “Dentro de Trafalgar tenemos una ocupación humana desde la Prehistoria hasta la ac-

tualidad”, apunta el profesor, quien hace un repaso diacrónico de las diferentes etapas de la zona.

“Hemos documentado tumbas megalíticas no aisladas, separadas unos 200 metros unas de otras, que nos hace trabajar con la idea de que la zona era una verdadera necrópolis del poblado que habitó en la Prehistoria”, indica Díaz. “No tenemos evidencias tangibles de la época fenicio-púnica, pero los literatos latinos ya hablaban de que la zona era un promontorio dedicado a la diosa Juno”, prosigue el profesor, quien asegura que “investigadores dicen que incluso podría haber sido una especie de santuario o espacio sacro de la época pre-romana, lo cual todavía no se ha documentado”, advierte.

Trafalgar constituye una zona de control visual de la navegación si se llega desde el Estrecho dirección al norte, donde se sitúa la Bahía de Cádiz. “En época pre-romana y romana estas zonas se marcaban como hitos y eran espacios donde se consagraban a las divinidades, se colocaban faros o santuarios que favorecieran esa navegación”, explica el experto.

En época romana (siglo I a.C), los itálicos se asientan en esta zona durante el proceso de romanización y generan una villa. “Esto no es más que una casa de campo, un cortijo, pero en este caso

con el apelativo de marítima, y no marítima porque esté vinculada al mar –apunta Díaz– sino porque utiliza el espacio marítimo como teatralización, como espejo en el que mirarse”.

Asimismo, esta villa marítima cuenta con una característica que propició la necesidad de excavar. Un criadero de peces y moluscos, que era práctica habitual en las costas italianas, así que el hecho de que una villa marítima tuviese una piscina a modo de vivero o criadero en esta zona la hacía única, pues solo se tenían ejemplos en Alicante”, espeta el profesor de la Universidad de Cádiz.

La villa, por otro lado, cuenta con una fábrica de salazón anexa y un espacio donde se salaba el pescado o se hacía el garum, además del criadero de engorde de pescado y molusco. “Eso que parece habitual, en realidad no lo es, o al menos no tenemos registro arqueológico, pero no solo en la provincia de Cádiz sino en todo el litoral bético y casi hispano, por eso es la única con estas características hasta el momento”.

A posteriori, continúa Díaz, “se crea un núcleo poblacional y aunque no podemos hablar de ciudad, se trataba de un núcleo rural secundario en el que había una serie de fábricas de salazones, entre la zona de Marisucia y Caños de Meca”. De la necesidad higiénico sanitaria de la población, se construyeron los baños. Y estos son los vestigios de época romana que se han encontrado ocultos bajo las dunas.

Las tumbas cristianas junto a la torre construida en el s. VIII van finalizando este recorrido. “Cuando llegan los musulmanes, hay una reminiscencia de población cristiana, que no sabemos dónde vive, pero que se enterraba en el cabo de Trafalgar. Eso también está documentado”, advierte Díaz. La torre ha sido utilizada tanto para control del territorio como para avistar los atunes para las almadrabas. Finalmente, la construcción del icónico faro de Trafalgar en el s. XIX aproxima hasta la actualidad la historia de la zona.

Para este profesor y su equipo, la única manera de socializar y poner en valor el patrimonio de Trafalgar es a través de una ruta arqueológica. “Haciendo un recorrido con pequeños hitos y cartelería donde se indiquen en clave diacrónica todo el recorrido de la historia de Trafalgar hasta nuestros días”. Una ruta que deberá estar en combinación con el parque natural para evitar cualquier problema. “Por ejemplo, las construcciones o cartelería tendrán que hacerse con los mismos materiales que se utilizan en el parque natural”, aclara el profesor.

Díaz recuerda que la Junta de Andalucía ha sacado un par de contratos de investigación con el que el grupo de la Universidad de Cádiz ha podido delimitar y conocer el potencial arqueológico de la zona, que actualmente se encuentra en fase investigación. “En un futuro, si todo va bien y desde la administración competente en materia de cultura, se pretende que el yacimiento se declare BIC. Y, a partir de ahí, se decidirá qué restos deberán permanecer cubiertos para su mejor conservación y cuáles deben o pueden ser susceptibles de ser visitables”.

Este proyecto nace de la Universidad de Cádiz, auspiciado por la Junta de Andalucía como gestora de la conservación y la tutela del patrimonio arqueológico, y con la dirección de Darío Bernal Casasola, Catedrático Arqueología de la UCA, investigador principal del proyecto Arqueostra y responsable de los estudios de la fase romana del yacimiento; José Juan Díaz Rodríguez, profesor de Arqueología de la UCA y director de las actividades arqueológicas en Trafalgar; Eduardo Vijande Vila y Juan Jesús Cantillo, profesores de Prehistoria de la UCA y responsables de los estudios de la fase prehistórica del yacimiento.



Vista del hallazgo en Trafalgar.

Ya cuentan con recursos digitalizados en 3D, así como infográficos, , vuelos de dron, fotogrametría, levantamiento topográfico con el objetivo de que si alguno de los restos no se pudiera ver, pueda hacerse a través de la cartelería con códigos QR e internet, a través de la tridimensionalidad. “Así facilitar el aprendizaje y visualización de los restos más allá de lo que enseñar en el momento de la visita”, concluye Díaz.

NUEVAS MIRADAS AL RÍO GUADALETE

La actividad arqueológica de los Molinos de la Corta se enmarca en el proyecto de adecuación y mejora del río Guadalete, que la Junta de Andalucía está realizando desde hace más de 10 de años bajo la dirección de José María Sánchez García.

agenda urbana 2030 chiclana

LA CIUDAD QUE QUIERES
HAZ QUE SEA REAL

<https://agendaurbana2030.chiclana.es> agendachiclana2030@chiclana.es

Financiado por la Unión Europea NextGenerationEU

Plan de Recuperación, Transformación y Resiliencia

AGENDA URBANA 2030



Cabo de Trafalgar.



Fábrica de salazones con mirada de dron.

“La recuperación de las márgenes del río ha revelado un interesante complejo hidráulico de molinos y norias de distintas épocas y de diferentes ingenios”, comenta Luis Cobos, uno de los arqueólogos que trabaja en la zona. Todo ello, apunta su compañera arqueóloga, Esperanza Mata, “ha supuesto la recuperación de las condiciones medioambientales hidrológicas del río y ha sumado al restablecimiento de todo el patrimonio histórico y arqueológico vinculado a las márgenes”.

“Nos encontramos en el curso bajo del río, principal red fluvial de la provincia, donde estos vestigios de la relación del hombre con el río son importantes y relevantes desde el paleolítico”, explica Esperanza, quien destaca la relevancia de estas ocupaciones como una de las principales fuentes de recursos en el territorio.

El gran complejo hidráulico también muestra la importancia de la revolución tecnológica que significó el uso de la energía hidráulica para el hombre, más allá de fines para la molienda o el riego. “Esto lo explica la Corta desde época romana, pasando por los siglos medievales, hasta época actual con el propio azud, construido a principios del siglo XIX”, añade Mata.

Cuando el equipo de arqueología comenzó a trabajar en la zona, se encontraron con un espacio muy degradado en comparación con la actualidad. La arqueóloga sostiene que ha sido “un revulsivo

importantísimo para la barriada rural”. La relación con sus habitantes ha sido fundamental, no solo a la hora de explicar el trabajo que se estaba desarrollando, sino a la hora de transmitir memoria y saberes. “Nos han contado sus recuerdos en torno a estas estructuras y qué ha significado el río para ellos”, comenta Esperanza, que defiende que estas personas son “las primeras que le van a dar sentido a este patrimonio arqueológico” porque “tienen que hacer suyo el propio entorno y ser garantes de su conservación”.

Cobos asegura que por su fácil acceso, “en un futuro podrá incluirse en una ruta natural y patrimonial donde se incluirán otros bienes patrimoniales como el monasterio de la Cartuja y el puente y la ermita de la Ina, así se podrán valorizar estos espacios rurales y crear sinergias entre emprendedores”. En este sentido, Esperanza Mata recuerda que “los negocios locales, restaurantes y la empresa de canoas para navegar por el río suman y se retroalimentan”. Por eso, ambos arqueólogos sostienen que estas correlaciones darán muchísimo futuro al entorno, donde podrían surgir diversas iniciativas empresariales para la gente joven y los habitantes del lugar alrededor del patrimonio arqueológico, situado en un espacio abierto y público.

UN TAPÓN ADMINISTRATIVO

El sector de la arqueología se enfrenta a dos grandes problemas, como son la precariedad laboral y la falta de personal especializado en las delegaciones de cultura de la Administración pública. Ernesto Toboso, presidente de ASPHA, asociación de profesionales del patrimonio histórico-arqueológico de la provincia de Cádiz, arroja luz sobre este tema.

“La arqueología es un sector donde más del 90% de los trabajadores son autónomos y no hay una masa empresarial que tenga empleados, con lo cual, hay meses que se trabaja y otros que no se trabaja”, comenta. En esos términos, “resulta bastante complicado laboralmente”.

Por otro lado, el principal obstáculo al que se enfrentan es la Administración, a través de las delegaciones de cultura que tienen que tramitar los proyectos de todas las obras que hay en la provincia. “Esto conlleva una cantidad de expedientes inmensa e inabarcable para el personal que tienen”, explica Toboso.

He aquí el quid de la cuestión. “Las delegaciones de cultura están escasas de personal cualificado y general. En el caso de Cádiz, hemos estado muchísimos años con un solo técnico que tenía que leerse y resolver todos los expedientes, atender teléfono, hacer inspecciones y visitas, abordar cuestiones de urgencia como expolios con la Guardia Civil...”, lamenta el presidente de ASPHA.

La situación no cambia en la actualidad, pues ahora son dos y Toboso advierte que “estamos en las mismas”. ¿Esto qué provoca? Demoras de hasta cinco meses para la autorización de una intervención de, a lo mejor, uno o dos días. “Eso por parte del arqueólogo, pero por parte de los promotores son miles de euros en inversiones paralizadas y con retrasos por culpa de ese tapón administrativo”.

El momento de las fotovoltaicas

Las facilidades administrativas y los altos precios de la luz provocan un repunte en el interés por la energía solar en España, que bate récords, aunque aún tiene mucho margen de crecimiento

*Texto: Francisco Romero
Fotografías: Manu García*



La vivienda de Rafael, que lleva dos años abasteciéndose con placas solares.

Cuando Rafael decidió, hace ahora dos años, instalar placas solares fotovoltaicas en su vivienda, no se imaginaba, ni él ni nadie, que la luz alcanzaría los precios récords a los que está llegando a lo largo de 2022, arrastrada por la guerra de Ucrania, con picos de hasta 550 euros el megavatio hora (MWh) en algunos momentos. Entonces pagaba unos 90 euros por su factura energética, y ahora ronda los 40.

“Con estos precios actuales pagaría más de 120 seguro”, apunta Rafael, que se muestra “bastante contento” con la decisión que tomó en su momento, llevado por motivos “ecológicos” y también, claro, por los económicos. Como él, muchas otras familias españolas están apostando por la energía solar para abaratar su coste energético.

A lo largo de 2021 se instalaron en España un total de 1.203 megavatios (MW) en equipos aco-

gidos al sistema de autoconsumo, récord hasta entonces, según datos de la Unión Española Fotovoltaica. Esa cifra supone un 101,8% más que el año anterior. Y 2022 va camino de experimentar un nuevo récord.

“Nosotros lo teníamos claro”, comenta Rafael, un vecino de Jerez que lleva dos años produciendo (casi toda) la energía que consume. “Estuvimos ahorrando para costear la inversión inicial”, señala. En su caso, unos 5.000 euros para instalar 5.000kWh con los que poder abastecer de energía a su vivienda.

Desde entonces, en su casa han “cambiado el chip”. Ahora procuran poner el lavavajillas en las



La energía solar experimenta un gran repunte en los últimos años.

horas centrales del día, cuando más energía están produciendo las placas solares. “Hay cosas que antes poníamos de noche que hay que programar para las horas más fuertes de sol”, comenta. “El único inconveniente que le veo es la inversión inicial, pero en nuestro caso teníamos el dinero ahorrado. Con el tiempo merece la pena, y más con la que está cayendo, que las voy a amortizar antes”, dice.

España fue, en 2021, el país de la Unión Europea con mayor crecimiento en la generación de energía solar fotovoltaica. En 2022 va camino de serlo también. En el país se pasó de producir con placas solares 15.675 teravatios/hora (TWh) en 2020 a los 21.582 TWh de 2021, según datos de un informe técnico independiente.

Pero la energía solar fotovoltaica tiene aún mucho margen de crecimiento. En otros países europeos, como Alemania, con muchas menos horas de sol que España y menos superficie disponible para la instalación de placas solares, se produjo en 2021 más del doble de electricidad por este método, en base a las cifras recogidas

en el Barómetro Fotovoltaico. La UE tiene diez países por delante de España en placas solares instaladas por habitante.

“Hay una situación esperanzadora, pero vamos demasiado lento”, aporta Daniel López Marijuán, responsable del área de energía y cambio climático de Ecologistas en Acción en Andalucía. “Los Gobiernos autonómicos están por la labor, pero están fallando los ayuntamientos, porque todavía hay muchos que desconocen la tramitación o que ponen muchas pegas”, asegura.

Normalmente, para la instalación de placas solares en viviendas, basta con solicitar licencia al ayuntamiento del municipio, a través de una declaración responsable, para que en paralelo, una empresa acreditada ante la Agencia Andaluza de la Energía pueda tramitar posibles ayudas. Luego hay que legalizar la instalación ante el Ministerio



Década Energética

SU PROVEEDOR DE CONFIANZA EN INSTALACIONES SOLARES FOTOVOLTAICAS Y PUNTOS DE RECARGA DE VEHÍCULOS ELÉCTRICOS

El Sol nunca te decepcionará, sé brillante, sé inteligente

// Diseño

Estudiamos las necesidades y implantamos la mejor solución de ahorro, realizando el estudio o proyecto necesario

// Construcción

Una vez realizado el diseño, construimos toda la instalación, con primeras calidades de producto y montaje

// Legalización

Tras la construcción, realizamos todos los trámites necesarios con los organismos públicos necesarios

// Seguimiento

Monitorizamos la planta fotovoltaica y se analiza su comportamiento

// Mantenimiento

Se realizan los mantenimientos preventivos y correctivos necesarios

No dependa de las constantes subidas de precio de las compañías eléctricas montando su propia instalación solar fotovoltaica



**Calle Cristalería nave 24
Jerez de la Frontera -Cádiz
856.10.88.44 / 616.84.40.42
info@decadaenergetica.es
www.decadaenergetica.es**

de Industria, Comercio y Turismo, que suele tardar en torno a un mes —en el mejor de los casos— en dar el visto bueno, para luego comunicárselo a la distribuidora eléctrica, y ésta a la comercializadora, antes de que el trámite vuelva al usuario, que deberá decidir si vuelca el excedente de energía a la red eléctrica.

“En un mes la instalación está funcionando y en otro mes, con suerte, la eléctrica comunica al usuario cuánto le abona por la compensación de energía”, explica Fernando Andrades, gerente de Década Energética, una empresa especializada en energías renovables que lleva más de diez años realizando instalaciones de paneles solares fotovoltaicos.

“Hace once años, cuando empezamos, instalar placas solares era una odisea, se podía tardar hasta un año en tenerlas legalizadas”, recuerda Andrades. “Entonces no había apoyo de los Gobiernos, no querían fomentar las energías renovables como sí pasaba en países como Francia o Alemania. Pero han cambiado las reglas del juego, ahora es todo lo contrario”.

La inversión inicial en paneles fotovoltaicos para una vivienda oscila entre los 3.500 y los 8.000 euros, aproximadamente, dependiendo de la potencia que se necesite y del precio de la compañía que se encargue de la instalación. En unos cuatro o cinco años, el desembolso está amortizado. Teniendo en cuenta la durabilidad de la instalación, que con un buen mantenimiento pasa con facilidad de los 20 años y hasta puede superar los 40, la operación entraña poco riesgo. “La garantía cubre, como poco, diez años. Nosotros damos doce años de garantía de producto y 25 de producción”, explica Andrades.

Eso sí, el gerente de Década Energética alerta de que, debido al boom que está experimentando el sector, ya hay empresas “poco profesionalizadas” que se han metido en este nicho de mercado. “Se están haciendo verdaderas barbaridades, te puedes encontrar sorpresas en la instalación si no se acude a un profesional”, apunta. Por eso recomienda tirar de “empresas cercanas” y de instaladores locales, de confianza.

“Estamos en el comienzo del despegue de las fotovoltaicas”, opina Jesús Pinteño, gerente de Bricomamp, empresa dedicada a la construcción que, en colaboración con Década energética, gestiona la instalación de paneles solares. “Vamos a ir a más y seguro que llegará un momento en el que la mayoría de viviendas tenga fotovoltaicas”, agrega. Desde su empresa detecta el importante aumento de la demanda de este producto, aupado por el alto precio de la energía.

Pero actualmente existe un problema: el repun-



Una casa que apuesta por el autoconsumo.

te en la demanda de instalaciones fotovoltaicas hace que haya poco personal cualificado en estos momentos. Hay entidades, como la Unión Española Fotovoltaica (Unef), que cifra en 50.000 los empleados que puede absorber el sector, aunque otras voces consideran que es un número exagerado. En cualquier caso, la falta de personal es palpable.

“Es una carencia que estamos padeciendo, y por eso tenemos que estar formando a trabajadores”, aporta Fernando Andrades, de Década energética. “Hay que estar muy encima de los instaladores que llegan porque hay mucho título, pero poca experiencia”, señala.

El subidón de precios de la luz está tirando de las fotovoltaicas, una situación que los conocedores del sector aseguran que se mantendrá los próximos años, está por ver si con tanta intensidad. “Seamos prosumidores, consumidores y productores de energía”, anima Daniel López Marijuán, de Ecologistas en Acción Andalucía, quien asegura que si se remunerara por el excedente de energía producida, sería otro incentivo para los usuarios. Por ahora, hay que esperar para que llegue ese momento.

¿QUIERES DAR LA NOTA en SOSTENIBILIDAD?



PONTE A PRUEBA CON EL #SOSTENIBLÓMETRO

¿Alguna vez te has preguntado cómo impactan tus pequeños actos cotidianos en la sostenibilidad? Quizás tus hábitos no son tan sostenibles como pensabas. O quizás sí.

¿Te atreves a descubrirlo?



sosteniblometro.com

Atención al cliente:
900 81 01 02
Averías:
900 81 01 02
Autolectura:
900 81 65 75

C/ Manuel M^o González, 2. 11403, Jerez de la Frontera
aquajerez.com



SCHMIDT

Cocinas Schmidt la personalización al milímetro

Poder pasear virtualmente por la cocina elegida y escoger cada uno de sus detalles son dos de los grandes activos de esta marca franco-alemana con 60 años de historia.

En Schmidt el concepto y la filosofía, bases para estar en el desarrollo sostenible, viene avalado por cuatro certificados ISO, siendo éste el primer fabricante que los obtiene. Este nivel de excelencia se pone de manifiesto en los procesos y materiales, todos respetuosos con el medio ambiente y la salud.

El fabricante franco-alemán de muebles y cocinas aplica los principios sostenibles desde el tratamiento de todos los residuos hasta la limitación de los vertidos contaminantes y el ahorro de energía: "Nuestro empeño está en mejorar constantemente el rendimiento energético". En datos, anualmente son más de 130.000 los muebles fabricados y alcanzan las 600 cocinas cada día. No en vano, es la primera red europea con 450 tiendas en 23 países.

Este liderazgo, Schmidt lo achaca a haber creado las mejores soluciones en cocinas a medida totalmente personalizadas al gusto de cada cliente. Una marca que acumula 60 años de recorrido, experiencia y aprendizaje. Así, Schmidt tiene por norma ofrecer "total libertad para personalizar las funcionalidades y diseño de tu cocina".

La tienda en Jerez ofrece una manera diferente de adquirir cocinas, muebles de almacenaje, baños y otros elementos del hogar. "Desde que empezamos siempre hemos alimentado un sincero compromiso con la atención cercana, la escucha activa y la satisfacción de nuestros clientes", señala Julio Vázquez, gerente de la marca en Jerez.

"Las personas que desean reformar su cocina, por ejemplo, suelen sentirse perdidas a la hora de adecuar las numerosas propuestas del mercado a sus necesidades y circunstancias", explica Vázquez, quien añade que el departamento de decoradores-asesores "se implica con el cliente, te cita a la hora en la que pueden atenderte, te escucha, toma las medidas oportunas y te presenta un presupuesto personalizado".

Asimismo, incorpora tecnología al proyecto creado en 3D a través de la Creativ'Box, servicio totalmente gratuito. Vázquez recalca entre las ventajas que ofrecen que el cliente ve terminado su proyecto, poniéndose unas gafas especiales puede pasearse virtualmente por la instalación.

Para poder conocer con detalle y de antemano lo que Schmidt propone tanto en cocinas como en muebles, tienen perfiles abiertos en Instagram (Schmidtjerez) o mediante este código QR.



HOME SCHMIDT HOME



Una amplia GAMA DE COLORES

+ Cree la cocina de sus sueños.
24 colores de cuerpos y + de 1.000 combinaciones de colores de frentes.



Schmidt,
EL ÚNICO FABRICANTE QUE
OSTENTA LAS CERTIFICACIONES



GAVETAS CORREDERAS PREMIUM

de serie hechas a medida al milímetro.

- + Cajones y gavetas exclusivos.
- + Todos sus utensilios y su vajilla
- + siempre ordenados y accesibles.

Le ofrecerá todas las garantías
esenciales
PARA LA SEGURIDAD DE SU
COMPRA



Jerez de la Fra. - Cádiz
856 813 724

El maná europeo y las ciudades que vienen

Llegan más fondos europeos que nunca de la manera más insospechada: como transfusión económica sin precedentes de la Europa comunitaria para encarar la reconstrucción de las ciudades tras la peor pandemia en un siglo. Por si fuera poco, una situación de guerra en Europa —hiperinflación, crisis energética, rearme...— se ha solapado con la salida de lo peor de la covid.

Los Next Generation de la UE se suman a otras partidas procedentes de líneas de subvenciones que ya había fijado Bruselas, como los fondos de la Edusi. Digitalización, movilidad y turismo sostenible, lucha contra el cambio climático rebajando las emisiones en los núcleos urbanos... Siete municipios de la provincia de Cádiz, de las más pobladas de España y con más desempleo, tienen en marcha actuaciones por más de 30 millones de euros que transformarán los paisajes, los centros históricos y las relaciones de propios y extraños con el territorio cotidiano.

Texto: Paco Sánchez Múgica
Fotos: Manu García



01 Arcos: vía libre peatonal para celebrar 60 años de centro histórico como Conjunto Monumental Histórico-Artístico

La villa de los poetas, esa que cautivó a Azorín y a la Generación del 27, cuenta con un casco histórico, rodeado de casas y edificios encalados, declarado Conjunto Monumental Histórico-Artístico en 1962. 60 años después de aquella declaración, el Ayuntamiento ha programado con fondos europeos la protección de lo que su hijo predilecto, el poeta Julio Mariscal —de cuyo nacimiento se celebran este noviembre cien años y uno de los muchos que alumbró esta puerta de entrada a la Sierra de Cádiz—, calificaba de “blanca maravilla del tiempo con la luz”. Con un presupuesto de 898.660 euros, muy pronto comenzarán unas obras fundamentales para revitalizar y reurbanizar el eje vertebrador de la trama antigua de esta localidad serrana. Con pasado romano y musulmán, reconquistada por los cristianos bajo la espada de Alfonso X el Sabio en 1253, Arcos inspira más que nunca y está plagada de riqueza monumental que ahora quiere revalorizarse alejando el coche privado y reconquistando espacio público para un centro histórico más amable y atractivo para propios y extraños. Un proyecto financiado con fondos europeos que supondrá la transformación urbana del entorno del castillo de Arcos, así como ganar más espacio para el peatón en la plaza del Cabildo y la calle Corredera, además de incorporar un área de recepción de turistas en el Paseo de Andalucía. La obra de mayor envergadura se localiza en la Plaza del Cabildo, donde se eliminará la zona de aparcamiento actual y se diseñará un espacio multifuncional, de estancia y encuentro para



el disfrute de los ciudadanos y visitantes, contribuyendo a la puesta en valor del patrimonio arquitectónico y paisajístico de este entorno, compuesto por el Castillo, la iglesia de Santa María y el Parador. Esa transformación potenciará este marco y el mirador sobre el Guadalete y la campiña, una de las vistas panorámicas más espectaculares de toda la provincia de Cádiz. En la icónica plaza habrá nuevo arbolado de sombra, iluminación y mobiliario urbano, y se adecuarán accesos cómodos al Ayuntamiento, el Parador y el Mirador, el conocido Balcón. En este último se conservará el arco actual de acceso tan característico. Este proyecto también contempla la remodelación de la calle Corredera, que se peatonalizará completamente, suprimiendo las zonas de aparcamientos que se modificarán como zonas de estancia. También se incrementará la dotación de arbolado y se creará un área de recepción de turistas que facilitará el acceso al centro mediante transporte público en el paseo Andalucía-Botánico.



02 Cádiz: detrás del adoquín y los aparcamientos está una gran plaza

Cádiz tiene numerosos desafíos por delante. La que llaman la ciudad más antigua de Occidente, la Tacita de Plata trimilenaria, tiene un serio problema de despoblación. Por razones territoriales obvias, pero también por la fuerte presión de la especulación al compás de un turismo voraz difícil de domesticar. El Ayuntamiento de Cádiz lleva casi dos mandatos tratando de regular cuestiones como los pisos turísticos para hacer más accesible y asequible la vivienda, y recientemente incluso ha aprobado una nueva norma municipal que intenta frenar el fenómeno de la turistificación. La otra gran cuestión pendiente es la de la movilidad, un empeño que poco a poco se va haciendo realidad con actuaciones que priorizan a los peatones y los desplazamientos sostenibles. Este otoño, así las cosas, concluye uno de los grandes proyectos de ciudad de los últimos tiempos: la reordenación y reurbanización de la emblemática Plaza de España. Detrás del adoquín y del aparcamiento hay un enorme espacio público por descubrir. Acabadas las obras, el gobierno de la ciudad de Cádiz entiende que este es solo el inicio de un nuevo planteamiento de plaza. El coche desaparece por completo y aparece un gran espacio abierto y diáfano; desaparece la calzada y surge una gran pla-



taforma única contra la inaccesibilidad; desaparece el aparcamiento, y los jardines y arboleda recuperan su protagonismo. La Plaza de España invitará, en suma, a que la vida ocupe el espacio que nunca debió perder. A propuesta de distintos colectivos sociales y vecinales, que reclamaban reconquistar el terreno perdido por los peatones en una ciudad tan escasa de suelo y de zonas de esparcimiento, la peatonalización de la gran plaza ha sido financiada con fondos europeos de la Iniciativa Territorial Integrada (ITI), dentro de la línea de proyectos de ciudades amables. En total, más de 1,2 millones de euros para dar prioridad al peatón, restringir el paso de vehículos motorizados, ampliar zonas verdes, generar un entorno accesible y seguro —especialmente para los centros educativos del entorno—, conformar más vías ciclistas y hacer del espacio un lugar lúdico y de descanso. Además, la inversión también revalorizará el patrimonio arquitectónico que jalona la plaza: Casa de las Cuatro Torres, Casa de las Cinco Torres, Antigua Aduana (Palacio Diputación) y Monumento a las Cortes. Asimismo, prevé el ejecutivo local, esta intervención calmará el tráfico en gran parte del casco histórico, ya que se restringe el acceso a barrios como San Carlos, en un proceso firme y decidido para poner en el centro de las estrategias urbanas de Cádiz al peatón. Como colofón, esta intervención permite a la ciudad seguir avanzando en el proceso de integración con el puerto. Y es que la nueva Plaza de España está llamada a ser la futura conexión entre el muelle y el casco viejo gaditano.

03 Chiclana: movilidad, más conexión con el río Iro y una torre mirador morisca

Chiclana, con unos 50 millones de euros de inversión pública en marcha —buena parte con cargo a fondos europeos—, es la ciudad que más crece en población de Cádiz, y es la que en los meses de verano está llegando a picos de más de 200.000 habitantes, al mismo nivel poblacional que el municipio más habitado de la provincia, Jerez. Era urgente, pues, revisar muchas de las conexiones urbanas del municipio —del núcleo urbano a las playas, por ejemplo— o revalorizar algunos de los potenciales atractivos de la ciudad, así como la relación urbana con el río Iro, que la atraviesa. Entre los proyectos que destacan en la amplia batería de iniciativas del Ayuntamiento chiclanero hay 1,3 millones en actuaciones de mejora en el intercambiador de transportes y nuevo apeadero junto al río Iro, así como una pasarela peatonal para cruzar este cauce (1,5 millones de los Next Generation); también está en marcha la remodelación de la nueva Alameda del Río (casi 3 millones de inversión global, un 80% con cargo a fondos europeos); la implantación de plataforma única en la calle Fierro (500.000 euros de los Next Generation); la conversión en gran avenida urbana de la carretera de Molino Viejo, que conecta la ciudad y la playa (1,2 millones procedentes de recursos propios del Consistorio y fondos Next Generation); y más de 600.000 euros para unos 10 kilómetros de nuevos carriles bici. Además de todas esas mejoras, especialmente enfocadas en una movilidad sostenible, Chiclana quiere seguir potenciando sus recursos turísticos, independientemente de que sus inmensas playas ya sean de por sí suficiente reclamo todo el año. Uno de los proyectos que el Ayuntamiento trabaja con más mimo es la construcción de una torre mirador en el Cerro del Castillo, donde se encuentra el yacimiento fenicio, y recuperando así un punto de conexión natural entre las cotas más altas de Chiclana y el nivel del río. El proyecto cuenta con un presupuesto de casi 1,6 millones de euros y está enmarcado dentro de la Estrategia de Desarrollo Sostenible Integrado (Edusi) de Chiclana. La operación que se plantea conformará el acceso turístico principal al conjunto histórico de Chiclana, un acceso que actualmente solo puede llevarse a cabo a través de las calles del centro histórico, muchas de ellas no accesibles para personas con movilidad reducida. El edificio constará de tres



partes. Por un lado, se halla la torre, elemento elevado que recreará la altura que pudo tener en el lugar la torre morisca que posteriormente sirvió de cimientos para la torre de Guzmán el Bueno. La torre salvará el desnivel existente, permitiendo conectar el emplazamiento arqueológico con importantes vías de acceso turístico. El mirador tendrá vistas sobre el río y la pasarela peatonal, a la que se ha aludido anteriormente, conectará la torre con el yacimiento arqueológico del Cerro del Castillo y con el Centro de Interpretación Nueva Gadeira-Espacio Arqueológico.



04 Jerez: plataforma única contra el olvido

Desde que hace más de un cuarto de siglo la arteria principal de la ciudad, la Gran Vía de Jerez, la calle Larga, fuese conquistada por los peatones y dejara de ser antigua carretera N-IV, el centro histórico de Jerez sigue tratando de dirigirse hacia una movilidad más sostenible y convertirse en un polo de atracción turística —ya veremos si turistificado o no—. Aprovechando fondos europeos, tanto de la Edusi como de los Next Generation, el Ayuntamiento de Jerez acumula un mandato de reurbanizaciones en muchas de las vías del casco histórico. El objetivo de obras emblemáticas como la reordenación del Eje San Dionisio-Arroyo —casi un millón de euros—; el entorno de San Juan de los Caballeros —más de 430.000 euros—; o muy pronto, la actuación en el eje Puerta de Sevilla-Santiago —más de 1,4 millones de inversión—, es restringir el tráfico privado en estas vías del Jerez medieval y hacerlas accesibles a los peatones mediante plataformas únicas. Miles y miles de metros lineales de vías que despiden los incómodos —y muchas veces deteriorados— acerados y los ennegrecidos asfaltos y salu-



dan un espacio urbano donde el paseo y el disfrute tienen prioridad. La eliminación de bordillos en calles y plazas no es nueva en el centro del municipio, pero nunca antes se había acometido de forma tan masiva y decidida. En paralelo, Jerez también está beneficiándose de fondos europeos para la próxima apertura de dos museos en su centro histórico, el Museo del Flamenco de Andalucía —6,8 millones de presupuesto— y el Centro de Interpretación Lola Flores —unos 700.000 euros y una inauguración prevista el 21 de enero del año que viene, fecha en la que la Faraona cumpliría cien años—. A estas actuaciones se suma la implantación, a partir del verano de 2023, de una zona de bajas emisiones —con un presupuesto global de 3,6 millones— que, entre otras medidas, a través de lectores de matrículas, expulsará al vehículo privado del intramuros. En total, alrededor de 14 millones que van destinados, junto a otras inversiones adicionales en la zona, a regenerar a nivel urbanístico muchas de las vías del centro histórico y a potenciar la atracción de visitantes. Todo ello, acompañado por una estrategia de recuperación de solares o patrimonio ruinoso que está expropiando fincas abandonadas para su subasta y posterior rehabilitación. El fin no es otro que acabar con la degradación y el olvido que desde hace décadas sufre la zona donde nació el Jerez que hoy se conoce.



05 Medina Sidonia: más accesibilidad en un centro con huellas milenarias

Medina Sidonia presume, junto a Cádiz, de ser si no la que más, una de las ciudades más antiguas de Occidente. Pasear por sus calles de casas encaladas y enrejados es dar un paseo por la historia milenaria que atesora esta ciudad gaditana —título que ostenta desde el siglo XV gracias a Enrique IV— que se encuentra a 340 metros sobre el nivel del mar, una Atalaya repleta de patrimonio y restos arqueológicos. Ahora su Ayuntamiento quiere adecuar y redefinir la trama urbana del centro histórico mediante un proyecto, financiado con 1,2 millones de fondos europeos, que persigue la regeneración integral de la accesibilidad del centro urbano y la interconexión peatonal entre barrios del casco antiguo de Medina. Incrementar los espacios libres y la accesibilidad y mejorar la movilidad sostenible están detrás de una iniciativa municipal que mantendrá la esencia de la ciudad medieval adaptada a los nuevos tiempos y con un perfil más amable para vecinos y visitantes. Aprobado el proyecto definitivo, a punto de licitarse las obras, se va a intervenir a lo largo de 2 kilómetros de recorrido, conectando el centro con el barrio alto. Desde la Alameda hasta la Iglesia de San Agustín, que está actualmente en obras, se intervendrá a lo largo de puntos de interés como el Arco de Belén, la Iglesia Mayor, y la Plaza de las Descalzas, transformando las vías en plataformas únicas que devuelvan el centro histórico a los peatones y disuadan al vehículo motorizado. Las personas, en definitiva, estarán en el centro de este proceso de transformación de una de las ciudades más singulares y con más historia de la Baja Andalucía.



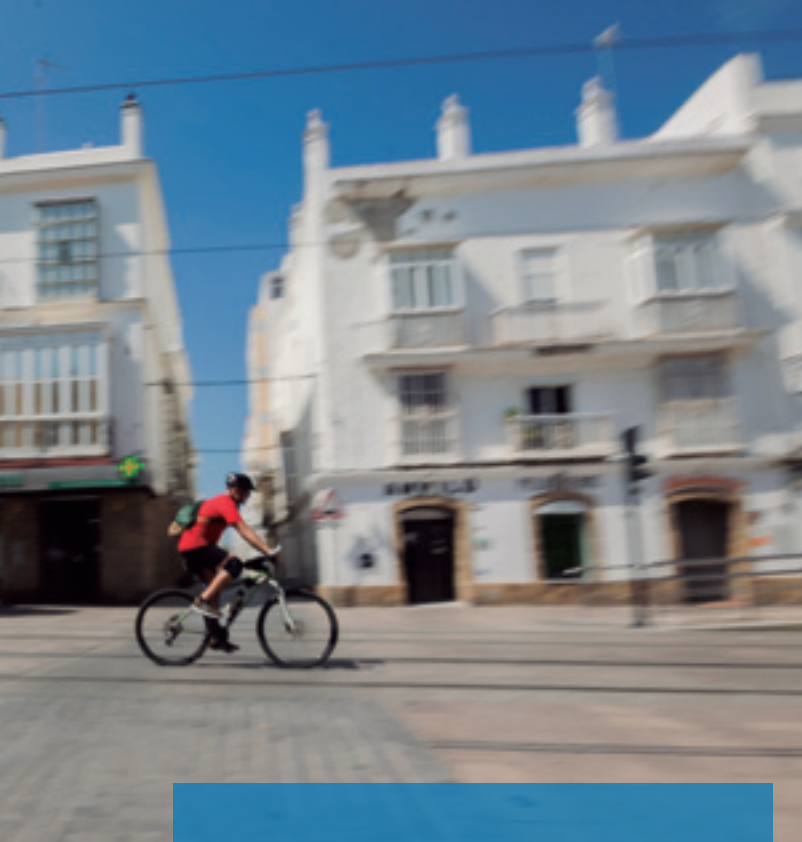
06 Puerto Real: villa de ciclistas y fotovoltaicas inteligentes

La histórica villa de Puerto Real, que conmemorará en 2023 el Bicentenario de la Batalla del Trocadero, pelea por ser más sostenible en pleno siglo XXI, como hace 200 años peleó por contener el asedio de los franceses sobre Cádiz. Los fondos Next Generation van a aportar dos millones de euros al municipio para acometer diferentes proyectos relacionados con la lucha contra el cambio climático: más movilidad sostenible y más energías limpias. En concreto, el Ayuntamiento de Puerto Real tiene concedidas, tras la aprobación del Gobierno de España, una subvención de 1,6 millones de euros para mejorar la red de carriles bici en el municipio, así como otra ayuda de casi 400.000 euros para un proyecto de mejora de plantas fotovoltaicas. En el primer caso, la inversión busca la continuación de la reforma de la avenida de la Constitución, la cual se encuentra ejecutada parcialmente en la zona sur, hasta la altura de la avenida Vicente Alexandre, y aquí se dirigiría hacia el norte, hasta llegar a la rotonda de El Portal. En la segunda actuación, gracias a los fondos Next Generation, se busca el desarrollo de un algoritmo inteligente que permita predecir posibles fallos en cualquier planta fotovoltaica, como las desplegadas por la empresa municipal Grupo Energético de Puerto Real (GEN), responsable de los principales servicios operativos del municipio (abastecimiento de aguas, saneamiento y depuración, retirada de residuos, limpieza viaria, mantenimiento de zonas ajardinadas, mantenimiento de alumbrado público...). El Ayuntamiento tiene como retos continuar con la apuesta por la movilidad sostenible, el respeto al medioambiente y el cumplimiento de los Objetivos de Desarrollo Sostenible. En este contexto, trabaja para implementar un nuevo modelo de ciudad, más moderna, accesible y sostenible, en el que se está trabajando desde el equipo de gobierno en el marco de la estrategia +Ciudad. Con casi 42.000 habitantes, Puerto Real lleva creciendo de forma sostenida en habitantes desde los años 50 del siglo pasado y se ha convertido en pieza clave para el desarrollo social y económico de la conurbación Bahía de Cádiz-Jerez.



#PuertoRealTeEspera

www.turismo.puertoreal.es



07

San Fernando: la Isla de la digitalización y la movilidad sostenible

San Fernando es una de las ciudades de la provincia con mayor conciencia del contexto disruptivo que se está produciendo: cambios sistémicos a gran velocidad (tecnológicos, económicos, de movilidad, en la lucha contra el cambio climático). Todo esto supone un enorme reto para las administraciones, pero también una enorme oportunidad de crecimiento y bienestar para las ciudades. No es casual que La Isla sea una de las 83 ciudades de España que forma parte de la Red Innpulso, un foro de colaboración para impulsar políticas en materia de innovación. Esto es así porque el Estado distinguió a San Fernando como Ciudad de la Ciencia y la Innovación. Un reconocimiento a su compromiso con la I+D+I, definiendo políticas locales y apoyando a empresas con un fuerte componente científico, tecnológico e innovador. Ese es el 'modus operandi' de esta ciudad, que trabaja duro para liderar el cambio hacia un nuevo modelo basado en la forma en que trata la energía (autosuficiencia del alumbrado público), la transformación digital de la Administración, en cómo se desarrollan los espacios públicos y se mejora la movilidad (peatonalización, aparcamientos tácticos, carriles bici, ciudades verdes con más coches eléctricos), en cómo lucha contra el cambio climático, y en cómo crea empleo de la mano de los equipamientos turísticos, culturales y de la potenciación de las zonas

comerciales. De estos grandes ejes emanan sus proyectos presentados a los fondos europeos Next Generation. Las actuaciones (algunas con subvenciones ya conseguidas) respaldan el trabajo serio y concienzudo que se está haciendo para atraer inversiones a la ciudad y poner en marcha actuaciones transformadoras. Entre los proyectos destacan la red de aparcamientos tácticos, o el Plan de Infraestructuras Verdes (parques) para nuevo arbolado y para la recuperación, restauración y construcción de la escollera de todo el paseo marítimo de La Magdalena. Tampoco hay que olvidar otros como la rehabilitación patrimonial de la Casa Lazaga (futura segunda sede administrativa de la ciudad) para que sea un edificio sostenible con un ahorro energético del 30%; la apuesta por la ciberseguridad; o el proyecto conjunto con Ferrol y Cartagena para crear una Red de Municipios con edificios navales y militares emblemáticos que permita poner en valor desde el punto de vista turístico todo el patrimonio defensivo e industrial de estas ciudades. En el caso de los aparcamientos tácticos, ligados a la apuesta clara por la peatonalización, ya se ha obtenido una subvención de 4,2 millones de euros para la implantación de zonas de bajas emisiones y la transformación sostenible del transporte. El proyecto tiene un coste total de 5,6 millones. Otra de las subvenciones ya conseguidas es la que permite avanzar en el proceso de transformación digital y para la mejora de la ciberseguridad de la red municipal. Todo con el objetivo de avanzar en el proceso de digitalizar los servicios municipales, lo que implica ganar en calidad de vida y acercar, simplificar y mejorar el servicio público.



Servicios Públicos Municipales

S a n F e r n a n d o

Te hacen la vida más fácil



Ayuntamiento de San Fernando



Jardines



Políticas Sociales



Agua y Alcantarillado



Mantenimiento Urbano



Limpieza y Economía Circular



Seguridad Ciudadana



Infraestructuras Deportivas



Transporte

Visiones de casa con ojos extranjeros

Texto: Carmen Marchena



Federico Gallo con su equipo de windsurf en Tarifa.

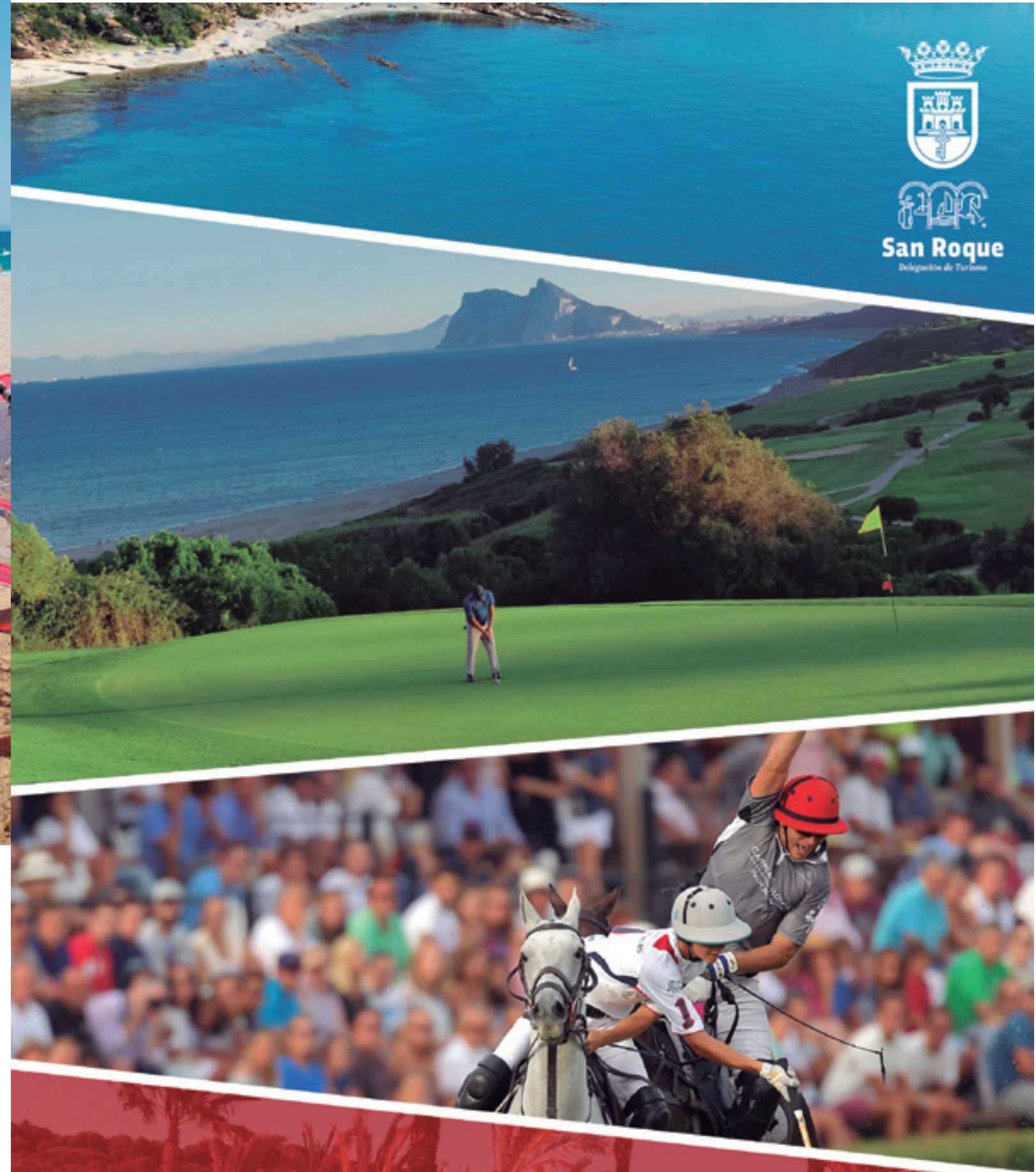
Cuatro personas de diferentes ámbitos, nacionalidades e inquietudes, pero con la provincia de Cádiz como denominador común, hacen balance de los aspectos positivos y negativos de esta tierra meridional

Federico Gallo de Haro nació en Sevilla en 1946 y vive en Bruselas desde 1957. Comenzó sus estudios en tecnologías en 1959 y siete años después, inició su trabajo como empleado en varias empresas. Ya en 1969, creó junto a su padre una empresa de productos del mar. Llegados los 90, tomó la presidencia de otras tantas empresas en diferentes sectores, las cuales también creó. Esto coincidió con un viaje a Tarifa para practicar windsurf, donde finalmente terminó estableciéndose durante largas temporadas de

su vida. En la misma década, fue presidente de la Peña Arte y Cultura de Andalucía y de la Euroferia Andaluza de Bruselas. Hoy, Tarifa, es su segunda residencia.

FORTALEZAS

Cádiz cuenta con una maravillosa naturaleza y una 'Costa de la Luz' que llama a vivir. Aprecio su gastronomía, el buen clima y una cita que resume bien su esencia: "Las normas sociales que son generalmente sencillas, están basadas principal-



San Roque
Delegación de Turismo

SAN ROQUE

Donde Residen las Emociones

mente en el respeto, la amabilidad y el sentido del humor”.

DEBILIDADES

Uno de nuestros principales problemas es la distancia que nos separa de las urbes industriales europeas. Algo que no podemos remediar aunque tengamos buenas infraestructuras en carreteras. Pongo como ejemplo a Cataluña y el País Vasco que tienen fronteras con Francia y ya conocemos su avance industrial y comercial. Cerca de un millón de andaluces han emigrado a esas regiones para encontrar lo que no tenemos nosotros.

AMENAZAS

Cádiz, con el mayor paro de España (+26%), la mayor economía sumergida (+33%, de algo tienen que vivir la gente) y las pocas posibilidades que tienen los jóvenes de encontrar un trabajo mínimamente digno, tiene un muy serio problema económico, que, sin querer hablar de política, nuestros dirigentes no han sabido solucionar.

En mi opinión, ya poco podemos hacer en pesca, agricultura, industria, etc. Sin olvidar el turismo de masas con sus efectos desastrosos.

OPORTUNIDADES

La provincia tiene posibilidades y para ello debemos invertir en lo que tenemos de positivo y dejar de soñar en sectores que hacen parte del pasado.

No me corresponde encontrar soluciones, pero pienso en Portugal (aún más lejos del centro de Europa pero con un clima en parte similar al nuestro) donde han aplicado un sistema fiscal –copiado de sus amigos ingleses– que ha atraído a miles de jubilados.

Otra tendencia se la debemos al Covid –sí, todo no ha sido negativo– que ha motivado a miles de personas activas y de relajado nivel económico a instalarse en nuestra tierra para trabajar a distancia, manteniendo sus sueldos de origen. Estos disfrutaban de un buen clima y luz con un coste de vida de aproximadamente la mitad del de sus países de origen.

Este flujo de personas generaría un fuerte aporte económico en consumo, la restauración de inmuebles y todo tipo de servicios que cubrirían miles de puestos de trabajo y facilitarían la edificación de infraestructuras, además de motivar una mejora de los servicios sanitarios.

Para obtener este resultado se necesita una educación y formación adecuada en idiomas y en los nuevos servicios. Además de que las autoridades sean más ágiles en cuestiones administrativas y de fiscalidad.



Stephanie Salim en una foto reciente junto a un decorado de Halloween.

Stephanie Salim es natural de Port Jervis, Nueva York. A pesar de haber viajado mucho por España gracias a su profesión como profesora, no conoció Cádiz hasta 2005. Aquel año visitó por primera vez 'la Tacita' a través de un programa de estudios de la Universidad de Cádiz, patrocinado por la embajada de España, que atraía a muchos profesores.

Regresó cada verano a estudiar en el mismo curso y participar en otras actividades que ofrecía la temporada estival, como los talleres de flamenco. Su relación con Cádiz condujo a un intercambio importante para la escuela donde impartía clases, Maignon High School, con el IES Fuerte de Cortadura de la capital gaditana, durante seis o siete años. “Se generó un compañerismo muy fuerte e interesante entre los dos colegios”, comenta Stephanie, quien asegura conocer la ciudad en todas las temporadas del año. “Ahora que estoy jubilada vengo durante estancias más largas y estoy estudiando ruso por el CSLM/UCA”, apunta orgullosa de su vinculación con Cádiz hasta en el ámbito académico.

MyHome



Hogar, dulce hogar

Ahora, con **MyHome de CaixaBank** disfrutarás más que nunca de tu casa. Porque además de protegerla con un **seguro de hogar¹** y una **alarma de Securitas Direct²**, te financiamos la instalación de **paneles solares EDP³** para que puedas disfrutar de la energía más sostenible.

Infórmate en tu oficina o en [CaixaBank.es](https://www.CaixaBank.es)

 **CaixaBank**

1. MyBox Hogar es un seguro de hogar de SegurCaixa Adeslas, S.A. de Seguros y Reaseguros. CaixaBank, S.A., operador de banca-seguros exclusivo de VidaCaixa, S.A.U. de Seguros y Reaseguros y autorizado de SegurCaixa Adeslas, S.A. de Seguros y Reaseguros, con NIF A08643619 y domicilio social en calle del Pintor Soroña, 2-4, 46002 Valencia. Inscrito en el Registro de Distribuidores de Seguros y Reaseguros de la DGSFP con el código C0611A08643619. Tiene contratado el correspondiente seguro de responsabilidad civil profesional para la cobertura de las responsabilidades que pudieran surgir por negligencia profesional, conforme a la legislación vigente. Puedes obtener más información en su página web. 2. MyBox Alarma es exclusiva de Securitas Direct, S.A.U., inscrita en el Registro Nacional de Seguridad Privada con el n.º 2737, con la intermediación de Vival Selectplace, S.A.U. 3. La oferta de venta es de EDP SOLAR ESPAÑA, S.A., con la intermediación de Vival Selectplace, S.A.U. Financiación con préstamo ofrecida por CaixaBank, S.A. y sujeta a las políticas de riesgo de la entidad. Más información, en www.CaixaBank.es. NIF: 5386-2022/09681

FORTALEZAS

Ante todo, el pueblo gaditano... Amable, hospitalario y generoso. Aunque una de las fortalezas que tiene Cádiz es el turismo, creo puede llegar a ser una debilidad, ya que si se depende mucho de este, cuando las economías el mundo bajan, se pierde la riqueza que ofrece a la ciudad.

Otro de los puntos fuertes es la Universidad y sus innovaciones en las especialidades vinculadas al mar, al mundo empresarial y en la educación clásica. Asimismo, existe una comunidad artística muy amplia y profunda que normalmente no se aprecia.

Cuando uno piensa en Carnaval u otras manifestaciones artísticas, hay que darse cuenta de la gran cantidad de costureras, artistas, escenógrafos, actores y actrices, músicos y poetas... Forma parte de la identidad de Cádiz. Mucha gente que camina por la calle tiene su vida más o menos normal, pero detrás de la cortina pueden expresarse artísticamente.

Finalmente, el patrimonio de Cádiz, tanto lo histórico como cultural, es un tesoro que hay que cuidar. Sin olvidar el pequeño comercio que da vida y un carácter muy humano a la vida de la calle y la ciudad.

OPORTUNIDADES

El mar ofrece oportunidades comerciales y turísticas. Se ve también en el emprendimiento de personas como Ángel León, que está investigando mucho sobre mar y fomenta el interés de los recursos que brinda, además de concienciar sobre la importancia de proteger y no solo explotar el mundo natural.

DEBILIDADES

La dificultad de empleo para los jóvenes en especial. Da mucha pena cuando tienen que irse fuera y no pueden regresar.

AMENAZAS

Cuando los políticos no trabajan juntos, pierde el pueblo. Pasa en mi país y también aquí. Tiene que haber un ideal de cooperación entre los distintos bandos.

Susanne Zellinger (1958, Linz, Austria) vive y trabaja como periodista cultural en Jerez de la Frontera y en Viena. Publica el anuario de cultura española y flamenco Flamenco Divino. Como periodista escribe sobre temas flamencos para diversas revistas y webs de danza. Dirigió la prestigiosa revista alemana Anda durante varios años.



Susanne Zellinger posa tras la entrevista con lavozdelsur.es.

Imparte conferencias sobre flamenco contemporáneo en universidades y en diversos festivales flamencos de renombre como el de Düsseldorf, el de Moscú, el de Países Bajos, el Festspielhaus de St. Pölten y otros en Europa. En 2017 trabajó como asistente y experta en el documental Flamenco - Rostros de un baile de Sibylle Tiessen para la televisión suiza. Este año de 2022 ha producido el largometraje documental Paraíso de Cristal cuyo estreno será este mismo otoño.

FORTALEZAS

Los paisajes, las playas maravillosas y los pueblos que tienen un encanto muy especial. Hay que destacar el carácter de los gaditanos por su alegría y amabilidad. Aunque no hables bien el idioma es algo muy difícil de encontrar en otros sitios, te ayudan con todo, así que no hay que dudar en pedirse-lo. Lo mismo pasa con los bares, donde te ofrecen comida y bebida muy buena sin necesidad de buscar un sitio especial, ya que normalmente en cualquier bar encuentras algo que te gusta y, además, a un precio muy asequible.

Ciudades como Jerez lo tienen todo. Está cerca del mar, cerca de la Sierra, es tranquila, pero con mucha oferta cultural. A veces demasiada.



James Stuart, en el interior de Plaza 18.

DEBILIDADES

Tal vez deberían cuidar más los centros históricos e invertir el dinero en el cuidado de estos palacios y sitios maravillosos que se encuentran a veces en ruinas, en vez de dar cinco conciertos cada noche. Algo que también habría que mejorar son los medios de transporte. Con mis aventuras con la Renfe ya podría escribir una novela. Ahora me río, pero en el momento no te ríes. Colas interminables, dificultad para comprar un billete, falta de sitio, espera de horas para coger un tren... Esto habría que mejorarlo.

AMENAZAS

Algo que tampoco entiendo es que en mi playa preferida, que es La Puntilla, justo al lado de El Castillito, un restaurante muy bueno y bonito que hay en la playa, haya un bar que pone la música a tope y no hay manera de quitarla. Eso debería de estar prohibido, ya que se busca un poquito de tranquilidad.

Ya sabemos que del turismo de masas se aprovechan unas pocas personas, ni la ciudad ni la población. Deberían ponérselo más difícil a los cruceros enormes, o promover y ayudar al pequeño turismo. Este turismo masivo perjudica a la ciudad, como el ejemplo de Cádiz, donde solo dejan suciedad y poco dinero.

El escocés James Stuart es un aventurero que llegó a Vejer en los años 80 junto a la que aún es su socia, la vejeriega Regli Álvarez, con quien montó una empresa de turismo activo y planificación de rutas en bici para extranjeros por toda Andalucía. Corrían los años 90 cuando comenzó aquella aventura y una década más tarde, en 2001, inauguraron el Hotel La Casa del Califa, en el corazón medieval de Vejer. Un año después ampliaron con el emblemático restaurante El Jardín del Califa.

FORTALEZAS

La provincia de Cádiz cuenta con una localización extraordinaria caracterizada por la riqueza natural, cultural, sus bellos paisajes, la fauna y flora, y el turismo ornitológico, entre otros aspectos. Otra de las ventajas es que siempre hay que hacer algo a lo largo del año para todos los públicos. En la provincia hay mucha calidad y es algo que trabajamos los hosteleros día a día con el objetivo de ofrecer la excelencia. Por otra parte, los recursos humanos de la tierra es lo que hace que realmente todo funcione.

OPORTUNIDADES

Tenemos numerosos espacios naturales como el Parque de los Alcornocales, el Parque Natural de Grazalema, el Parque Natural de la Breña y las Marismas de Barbate, el Parque Natural del Estrecho y la zona de la Bahía de Cádiz.

También he de destacar la diversificación de la oferta. Tanto sus diversas localidades como, por ejemplo, Vejer de la Frontera, y otros puntos costeros El Palmar, Conil, Zahara de los Atunes, entre otros, que cuentan con una oferta gastronómica increíble. Existe competencia de calidad y eso resulta muy positivo. Del mismo modo, hay grandes promotores de la gastronomía de la zona como Ángel León, figuras muy importantes en nuestra provincia.

DEBILIDADES

De cara al futuro veo que podemos mejorar la oferta existente, la promoción turística por parte de la administración y las conexiones desde el aeropuerto de Jerez. Además de limitar la masificación en algunas zonas.

AMENAZA

El cambio climático, ya que representa una amenaza importante para las costas en España.

Tiene que llover

Impactante recorrido visual por la situación de gran parte de los embalses de la provincia de Cádiz, en situación de emergencia por sequía. De la presa de Guadalcaçín a la de Hurones, del pantano de Bornos al de Zahara de la Sierra-El Gastor

Fotos: Esteban



Vista del embalse de Guadalcaçín, el más importante de la provincia de Cádiz.



Vista de la cola del embalse de Guadalcañín



Presa de Zahara de la Sierra-El Gastor, en una vista actual.



La presa de Zahara de la Sierra, en un estado penoso.



Vista del pantano de Bornos.



Vista del embalse de Los Hurones, sin agua, con vegetación y con el poblado al fondo.



Suelo del embalse de Guadalcaçin resquebrajado. Su estado de reserva está en torno al 25% de su capacidad.

Gestionar la escasez

Antonio Figueroa,
Geógrafo y consultor ambiental

Iniciamos el nuevo año hidrológico con las reservas de agua en niveles muy bajos. Esto, unido al intenso y sofocante calor del pasado verano, ha puesto a la sequía en el centro del debate mediático y de la opinión pública. Tras varios años en los que, en general, ha llovido menos de lo normal, el mega sistema hidráulico andaluz que sostiene la gran cantidad de agua que necesitamos está exhausto ¿Se debe esto a la sequía o a una situación de escasez? Ojo, que son dos cosas bien distintas. La primera, es una cuestión meteorológica y se debe a que llueve por debajo de la media. En este sentido, las estadísticas pluviométricas muestran con claridad que no han sido años anómalos o especialmente secos (de hecho, en buena parte del levante peninsular han sido años húmedos). La segunda es una situación derivada de estar usando más recursos hídricos de los que disponemos (no se ha cumplido el principio universal de “las gallinas que entran, por las que salen”). A partir de aquí, para centrar el debate hay que tener por delante los datos de precipitaciones, reservas disponibles y consumos de agua, que son claros.

En este panorama, la situación en Andalucía, con los datos que nos ofrece el gran sistema de información hidroclimático del Estado, la Junta de Andalucía o diversos centros de investigación científica, refleja con nitidez que estamos instalados en la escasez casi permanente de recursos hídricos. Y no será por falta de infraestructuras ni recursos, que conste. Los límites de la escasez fueron modificados con la gran red de infraestructuras hidráulicas (embalses, trasvases, desaladoras, conducciones, captaciones subterráneas, depósitos de regulación, ...) que se ha construido en el país durante el último siglo. En cien años hemos logrado cumplir uno de los sueños de la técnica, acabar con la irregular distribución del agua y disponer de recursos hídricos en cantidad y calidad durante todo el año.

Y a pesar de todo, de disponer de más infraestructuras y recursos hídricos que nunca y de haber exprimido los ríos y los acuíferos llevándolos al límite del colapso, aparecen algunos años secos, el agua que tenemos no nos llega para lo que necesitamos y las costuras del sistema hidráulico y el tejido productivo saltan.

Cuando se buscan explicaciones, las respuestas de buena parte de los poderes públicos y los grandes medios de comunicación argumentan que faltan recursos e infraestructuras sin que se aborde la cuestión de fondo; la demanda de agua supera a los recursos disponibles, o lo que es lo mismo, consumimos por encima de nuestras posibilidades. Y dentro de los consumidores hay un sector clave, el regadío, que necesita alrededor del 80 % de los recursos.

También se ignora una cuestión muy preocupante. Nos encontramos en una situación de sobreexplotación de los recursos hídricos y degradación del estado de conservación de ríos, humedales, estuarios y aguas subterráneas. No es que hayamos llegado al límite, es que nos acercamos al colapso ecológico en muchas zonas de Andalucía.

La escasez estructural, el deterioro generalizado de los recursos, las necesitadas políticas de recuperación y conservación del agua y los nuevos escenarios climáticos obligan de manera imperiosa a cambiar el enfoque. Frente a las viejas soluciones que plantean seguir tensionando el sistema territorial andaluz con más presas y trasvases, toca asumir los límites, controlar usos, reducir la demanda y adaptarnos a los recursos actuales y futuros. Eso implica dar el salto final de la política de obras hidráulicas a la de planificación y gestión de los recursos, en la estela de las propuestas del Decálogo para la Transición Hídrica formulado por la Mesa Social de Agua de Andalucía.

Vista de la presa de los Hurones.

EL PAPEL DE LA VOZ

NUEVO CUPRA LEÓN E-HYBRID

YA PUEDE SER TUYO RESERVANDO
POR **MENOS DE 27.500€**



Ven a nuestras nuevas instalaciones de AUTOMOCIÓN TERRY
Gta. Tío Pepe 9-11 (JEREZ DE LA FRONTERA)

*Consulta condiciones.



Objetivo: eliminar al máximo los residuos orgánicos

El 'quinto cubo' busca un mejor reciclaje para la generación de un compost agrícola de calidad

Texto: Kiko Abuín
Fotos: Manu García



La planta de reciclaje de Las Calandrias, a pleno rendimiento.

La planta de reciclaje de Las Calandrias se dispone a adaptar sus instalaciones de recepción y tratamiento de residuos a la nueva normativa europea, que implica cambios en la gestión de los residuos orgánicos. El concepto básico es "fraccionar para poder valorizar más los residuos". El elemento tangible es la instalación del contenedor de color marrón para residuos orgánicos, mientras que el gris servirá para depositar todo lo que no sea vidrio, cartón, papel, envases y los de textil que instalan diferentes ONG.

A este nuevo paso se le denomina el 'quinto cubo', que impone el uso de un nuevo contenedor para recoger la fracción orgánica de forma separada al resto de las fracciones. "Se estima que en la fracción gris hay un 45% aproximadamente de residuos orgánicos", explica el gerente de Las Calandrias, Luis León.

Así, en febrero, el Ayuntamiento de Jerez aprobó la presentación de dos proyectos para acceder a dos líneas de fondos europeos por un importe de dos millones de euros. La mitad se destinará a este plan denominado 'Jerez Participa' con la implantación de este quinto contenedor de restos orgánicos (contenedor marrón) del que se instalarán 1.500, junto a la modernización de maquinaria adaptada.

"Estamos consiguiendo varios objetivos. Dado que este tipo de residuo es compostable, estamos

poniendo en valor directamente casi la mitad de lo que va al contenedor gris", acentúa el gerente de Las Calandrias, una instalación que también se beneficiará de los fondos europeos solicitados bajo el epígrafe 'Jerez Recicla', que se emplearán en obra civil de adaptación, modernización y mejora de todas las instalaciones de la planta.

"El principal efecto que esperamos tener es una mejora sustancial en el proceso de recuperación de las otras fracciones, mejorando pues el rendimiento de la planta. Las cantidades de bioestabilizado y compost resultados del proceso de los residuos orgánicos dependerá del grado de éxito del contenedor marrón", señala Luis León.

Uno de los problemas constantes a los que se enfrentan en Las Calandrias es "la cantidad de vidrio que hay en la línea gris", cuyo proceso de bioestabilizado/compost pasa por unos equipos llamados mesas densimétricas, que separan principalmente el vidrio. "No nos gustaría aplicar compost en el campo, y que con la luz pareciera un campo de estrellas, de los reflejos del vidrio. Todos los años eliminamos muchas toneladas de vidrio procedente de la línea gris", manifiesta León.



UTECALANDRIAS
Tu Planta de Reciclaje



Un nuevo contenedor ha nacido:

el contenedor marrón

Sobrantes de comida

Alimentos en mal estado

Restos de alimentos de la preparación de la comida

Ramos de flores
Malas hierbas
Césped...

Excedentes alimentarios No consumidos No comercializados
* Sin envase | sin embalaje

Restos de jardinería y poda de tipo no leñoso



Lo encontrarás junto al contenedor gris

#SeparaParaUnir





Texto: Kiko Abuín
Fotos: Candela Núñez

La 'tribu Cupra' estrena instalaciones

Tecnología, atención al cliente y comodidad son los conceptos del nuevo concesionario Cupra-Seat en la avenida Tío Pepe de Jerez

Desde 2016, este concesionario prestaba sus servicios en la calle de la Ciencia y ahora inicia una nueva etapa en la avenida Tío Pepe, unas instalaciones modernas donde todo está pensado en la comodidad, la tecnología y la atención al cliente. El producto estrella son los Cupra, ya como marca propia desde hace cuatro años,

del que se han vendido, según la marca, 200.000 unidades. En 2025, Cupra entra en una nueva era con tres nuevos modelos eléctricos: Cupra Terramar, Cupra Tavascan y Cupra UrbanRebel. El concepto básico que define a la marca es "encarnar su ambición y su carácter desafiante".

El Cupra Ateca abrió una nueva brecha en el segmento. Le siguió el primer modelo 100% Cupra, el Cu-

El Cupra Ateca, en las instalaciones recién estrenadas en Jerez.



Guillermo Finch, comercial del concesionario, mostrando las prestaciones de un modelo Cupra.

pra Formentor, un SUV crossover que ha sido un gran éxito con casi 100.000 unidades entregadas hasta el momento en todo el mundo y el modelo más vendido actualmente. Y finalmente llegó el Cupra Born, "el primer coche 100% eléctrico y la combinación perfecta entre electrificación y rendimiento", destaca el gerente del concesionario David Herrera. La 'tribu Cupra' es un claim de marca que se define en "construir día tras día nuestra esencia de marca: actitud renovadora, espíritu rebelde y mentalidad no convencional".

Herrera define al Cupra como "una marca del Grupo Volkswagen que en un inicio salió de la mano de Seat y que poco a poco ha cogido entidad propia. La marca tiene modelos con acabado superior a otras del grupo; en cinco años salen cinco modelos con motorizaciones diferentes 100% Cupra". Destaca los exclusivos acabados y la electrificación. Las estrategias van por motores eléctricos, "pero dependerá de cómo vaya el mercado, por lo que siempre cabe la posibilidad de sacar modelos de combustión".

Advierte que habrá modelos de todos los precios, desde los más asequibles hasta los más equipados. Ante los más escépticos ante los motores eléctricos, David Herrera subraya que "no van a tener más remedio". Recordar que para 2035 la combustión será casi un recuerdo: "Los fabricantes van a invertir billones de euros en la electrificación". Cuando se invierte en tecnología y en mejorarla, las prestaciones y el mantenimiento gana. El gerente entiende que en potencia los eléctricos no tienen problemas. "La conducción es muy diferente del mismo modo que los motores eléctricos proporcionan una mayor comodidad al margen de los beneficios medioambientales", dice Herrera, que pone como ejemplo de autonomía al Cupra Born, que llega a los 546 kilómetros. "Pero esto irá a más. Mejores baterías y sistemas nuevos de cambios de estas, que aún desconocemos, pero que avanzará por la apuesta que hacen los fabricantes", puntualiza.

"El Cupra es un coche deportivo, de perfil moderno, muy joven; es un vehículo que llama la atención gracias a lo impactante de sus diseños", asegura el gerente del nuevo concesionario. Anuncia que ahora llega el Cupra León en su nueva versión con un restiling, dotado de 150 caballos, de combustión, automático, con cambio DSG, "y se va a vender por menos de 27.000 euros".

David Herrera invita a visitar las nuevas instalaciones en la avenida Tío Pepe. En cuanto al nuevo concesionario, el gerente asegura que "es lo último en este tipo de instalaciones en cuanto a diseño, en estándares, en operatividad, ver el coche en las pantallas y los espacios privados para cerrar las operaciones o entrar en detalles". Herrera es claro a la hora de orientar al cliente por la opción de renting, ya que "es lo más fácil y lleva todo incluido en una cuota".

Cuatro ideas desde el campo gaditano

Una empresa que produce leche fresca, una joven que gestiona 600 vacas, una pareja que cultiva el “árbol milagroso” y una compañía que monta huertos ecológicos son ejemplos de proyectos que transforman vidas desde lo rural

Texto: Francisco Romero y Patricia Merello
Fotos: Manu García

Pilar Arteaga, con alguna de sus vacas, en Las Pachecas, huerto del abuelo.

De un informático reciclado convertido en agricultor que forma a quienes quieren montar su propio huerto ecológico en casa, a una joven veterinaria que se encarga de que más de 600 vacas produzcan leche, pasando por una pareja que se fue a vivir al campo para cultivar el “árbol de la vida”, o una familia que recupera la producción de leche fresca, casi extinguida.

La mejor forma de avanzar es volver a los orígenes. Es lo que pensaron los diferentes protagonistas de unos proyectos impulsados en distintos puntos de la provincia de Cádiz, donde jóvenes (y no tan jóvenes) encabezan ideas que pasan por producir y cultivar como se hacía unas décadas atrás, con mimo, sin prisa, conservando olores y sabores que para muchos parecían olvidados. Una pequeña muestra de que el progreso no está reñido con la tradición, en este caso, ganadera y agrícola.

“HOBBY CULTIVO” EN GUADALCACÍN

En la puerta de una finca de 15.500 metros cuadrados, a las afueras de Guadalcazín y en paralelo al acceso a la autopista AP-4 que conecta con Sevilla — en una calle llamada Colonia de Caulina—, se puede leer “El huerto del abuelo”, con una flecha que indica dónde está la entrada. “Plantas ecológicas”, pone justo debajo.

El huerto del abuelo nació en Conil hace 30 años, cuando Miguel Narváez empezó a producir plántulas para surtir a los agricultores de la zona. En un primer momento, de unas pocas variedades de tomate, pimiento y berenjena. Narváez, de profesión informático, trabajaba para la marca Purina antes de emprender su proyecto en solitario. Además de proveer a agricultores, ahora también forman a quienes quieren iniciarse en la agricultura ecológica. En el “hobby cultivo”, que lo llaman ellos.

La empresa cultiva y vende hasta 150 tipos de hortalizas, como 25 variedades de pimiento, 32 de tomate, seis de cebolla, 17 para ensaladas —lechugas, rúcula, canónigos—, ocho de sandía... Y más de 40 plantas aromáticas distintas. Para ello se apoya en la experiencia y saber hacer de Raúl Vanegas, un experto en agricultura ecológica nacido en Colombia que lleva 20 años residiendo en la provincia. “La mayoría de ayudas europeas ya se destinan a cultivos ecológicos”, explica Vanegas.

Andalucía es la comunidad líder en superficie ecológica certificada y cumple, ocho años antes de la obligatoriedad por parte de Europa, con el requisito de tener el 25% de su superficie cultivada en ecológico, prevista para 2030 según el objetivo

establecido por el Pacto Verde Europeo (*The European Green Deal*). Ya tiene el 29%, con un total de 1,3 millones de hectáreas según datos de 2021. Córdoba, con 251.000 hectáreas, Huelva con 207.000 y Cádiz con 206.000, encabezan el ranking de provincias andaluzas.

Pero, ¿qué es la agricultura ecológica? Para ser considerada ecológica, no se pueden utilizar fertilizantes y/o fitosanitarios químicos o sintéticos, así como semillas y otros organismos modificados genéticamente; tampoco aditivos, conservantes y técnicas de irradiación. El huerto del abuelo, que también vende plantas hortícolas y aromáticas a grandes superficies bajo la marca Family garden, tiene 500 puntos de venta en todo el país —sobre todo en viveros—, una treintena de trabajadores en las épocas de mayor actividad y una facturación anual que supera los 1,8 millones de euros.

UNA MUJER AL FRENTE DE VACAS LECHERAS EN LAS PACHECAS

A sus 28 años, Pilar Arteaga Esteban, natural de Brihuega, en Guadalajara, gestiona el plan sanitario y reproductivo de 605 vacas, además de las compras de suministro, los cuidados veterinarios y la negociación para vender el producto, entre otras funciones.

Ella está al mando de una granja en la que aterrizó en noviembre de 2020 después de haber estudiado Veterinaria en León y trabajado en el laboratorio de un centro de inseminación de toros en Bilbao. “Desde pequeña siempre me ha llamado la atención el campo”, dice la ganadera, que en cuanto tuvo la oportunidad, se instaló en Jerez.

El gerente anterior de la empresa Ganadería Las Pachecas se jubilaba y los dueños buscaban una persona joven con un proyecto innovador. Pilar era la elegida para dirigir esta explotación con más de 60 años de historia que inició su andadura con vacas traídas de Estados Unidos.

En plena pandemia, Pilar se enfrentó a aquellos ojos masculinos que no terminaban de convencerse de su capacidad. “Les chocó mucho que una chica tan joven se fuera a encargar de todo esto. Ellos me veían como una niña, como si fuera su hija”, recuerda la guadalajareña.

Para demostrar que entendía del tema, Pilar inseminaba y ordeñaba hasta que, poco a poco, confiaron en ella y pudo delegar funciones. Al cabo de los meses, tras el choque inicial, los cooperativistas le comentaron que “le veían muy joven y pensaban que tenía poca experiencia”.

El lado bueno de su trabajo recae en los nacimientos. A la gerente le encanta ver nuevas hem-



Isabel, mostrando uno de los quesos de Montealva.

bras sanas porque significa que se han tomado las decisiones correctas. La leche producida se deposita en camiones que viajan a las fábricas de Puleva en Granada. Además, la cooperativa en la que trabaja Pilar ha creado una marca llamada Los Vaqueros del Sur que se vende en Lidl.

Pilar explica desde la nave de producción cómo lleva el control de la granja. Lo hace a través de un programa informático creado en Estados Unidos que permite analizar los datos de manera exhaustiva. Las Pachecas es la primera granja de España que apostó por la tecnología e implantó en marzo de 2021 Bovisync.

Un avance tecnológico que espera que se expanda por las explotaciones ganaderas, aunque sea un

El residencial que esperabas en Sanlúcar.



SANLÚCAR LO TIENE TODO. OCIO, CULTURA, GASTRONOMÍA, AMBIENTE, SERVICIOS...



Viviendas Premium junto a la playa de Las Piletas

A escasos metros de la playa y con Doñana como vecina, Grupo Galia promueve un residencial único en Sanlúcar de Barrameda. Viviendas y áticos de 2, 3 y 4 dormitorios con jardín o terraza.

Zonas comunes con piscina XXL de agua salada, sala multiusos, sala fitness, aseos, piscina infantil, bicicletero, zona de recreo infantil, jardines y paseos, garajes, trasteros...

Excelentes calidades, primeras marcas y opciones de personalización de su vivienda.

Oficina de ventas en:
Avda. V Centenario, nº 181
portal 3 - local 2
Sanlúcar de Barrameda (Cádiz)
Previa cita



t. 695 784 299

comercial@albarizacosta.es

www.albarizacosta.es



Miguel Narváez y Raúl Vanegas, de El huerto del abuelo.



Alberto Jesús Chávez y María Barrio, agricultores que cultivan moringa

deseo costoso al ser personas mayores la mayoría de los trabajadores.

A su lado, varias vacas en fila india entran en una sala donde se ordeñan tres veces al día. El alimento del ganado se siembra en la misma granja, por ello, la sequía latente supone un problema más. Sin perder la sonrisa, la ganadera le acaricia la nariz a uno de los terneros que acaban de nacer. A veces los sueños no convencionales se cumplen.

UN "ÁRBOL MILAGROSO" EN PUERTO REAL

Cuatro veces más vitamina A que una zanahoria, cuatro veces más calcio que la leche y siete veces más vitamina C que la naranja. Un superalimento procedente de la India y del norte de África crece en la finca Meinadier en Puerto Real. Le llaman el "árbol milagroso" o el "árbol de la vida" por la cantidad de propiedades que presenta y soporta muy bien la sequía.

La moringa protege el corazón, hidrata la piel, previene el cáncer y la diabetes o aumenta la capacidad respiratoria. "Tiene un gran potencial que no está descubierto. Es buenísima para la circulación", comentan Alberto Jesús Chávez y María Barrio, agricultores que se dedican a la siembra y producción de esta planta tropical.

La pareja de puertorrealeños empezó en 2016 a dar sus primeros pasos con la moringa bajo la marca Eco Meinadier. Hace seis años se instalaron en un lugar que guarda la historia de cuatro generaciones y pertenece al antiguo cortijo de Meinadier, apellido del francés que regentaba estas tierras en tiempos de la revolución francesa y, ahora, el nombre de este negocio.

Como fabricantes y productores, los puertorrealeños se encargan durante todo el año de la moringa,

siendo el verano la época en la que la cultivan. También dejan hueco para la estevia, un edulcorante natural, patatas, tomates, sandías, melones, calabazas o pimientos.

"No necesita mecanización, la recolectamos a mano y la deshojamos, después colocamos las hojas en un secadero y una vez deshidratada la traemos a la nave", explican. Según María, "la moringa es pura 100% y no lleva ningún tipo de mezcla". La familia se esmera de forma artesanal para ofrecer productos naturales, incluso las envasan en su mesa para evitar trabajar con laboratorios externos.

Alberto y María venden la moringa en hojas deshidratadas, en polvo o en cápsulas vegetales como suplemento alimenticio. "Tenemos un molinito pequeño para moler cada 100 gramos. Lo almacenamos en hojas y lo vamos moliendo según vayan pidiendo los clientes", detallan.

En yogures, en salsas, en batidos, en infusiones. Ellos animan a probar este alimento en todas sus formas. Sin olvidar a la estevia, esa planta que deja

un dulzor en el paladar al chuparla y que solo la venden en hojas al no poder procesarlas.

Pese a que la moringa se ha convertido en un atractivo para muchos agricultores y ya lleva unos 15 años en España, María y Alberto todavía perciben "mucho desconocimiento" sobre ella. "La gente no la conoce, pero el que sí lo prueba, repite". Entre tierra y plantas, Eco Meinadier sale adelante gracias al esfuerzo de la familia que está agradecida con el apoyo que siempre han tenido por parte de sus abuelos, sus padres, sus hermanos o sus amigos.

LECHE FRESCA DESDE TORRECERA

Dolores Aguilar y Paco Álvarez, colonos de Torrecera, una Entidad Local Autónoma de Jerez,

compraron unas cuantas vacas y empezaron a vender su leche hace más de dos décadas. Con el tiempo, acabaron dejando el negocio, pero sus hijos, sobre todo su hija Isabel, tomó el testigo y regenta una de las pocas empresas de la provincia de Cádiz que sigue ofreciendo leche fresca, algo muy común hasta los 90.

“A la leche de vaca había que darle una salida. Mi padre recordaba que en Jerez siempre había estado La Merced, que vendía leche fresca, pero cerró”, cuenta Isabel Álvarez, que con un toque de nostalgia y otro de olfato empresarial, comenzó a comercializar este producto, que vende sobre todo a restaurantes, y en menor medida a tiendas y particulares a través de su empresa, Montealva.

“La leche fresca dura siete días y necesita frío”, explica. “La leche viene del ordeño, pasteurizamos, que consiste en mantenerla a 72 grados para eliminar bacterias, embotellamos y guardamos en frío”, agrega. Así sale una leche de mayor calidad, pero con una caducidad más temprana, lo que echa para atrás a posibles clientes. “Por comodidad, mucha gente no la pide”, opina Isabel.

Ella, que se ha criado viendo ordeñar a vacas y cabras, valora la calidad de una leche que los restaurantes sí que aprecian. “Ellos usan la leche fresca de vaca para los cafés, para productos lácteos, o para elaborar postres o tartas”. Un producto que hay que mantener en nevera, frente a la que viene en tetrabrik.

Aunque Montealva, si por algo es conocida, es por sus quesos. El germen de la empresa hay que buscarlo hacia mediados del siglo XX, cuando Isabel Borrego y Juan Aguilar, conocido como *El Pirulo* —abuelos de Isabel— cuidaban a un rebaño de cabras, a las que ordeñaban para elaborar su propio queso, salido de unos animales criados cerca de San José del Valle.

Montealva nació en 2008 en Torreceira y desde entonces no ha parado de crecer. Y de acumular premios y reconocimientos por la calidad de sus quesos de cabra payoya. Aunque también elabora la mencionada leche fresca, yogur líquido o crema de queso. Isabel Álvarez, hija de Paco y Dolores, regenta ahora Montealva, una empresa que mezcla en su nombre el lugar donde se ubica —un cerro de la ELA— con el inicio del apellido paterno.

El abuelo de Isabel, Juan *El Pirulo*, llegó a ver en funcionamiento la empresa. “Se sorprendía de que hiciéramos tantos quesos, porque él lo elaboraba todo a mano y hacía, como mucho, 300 litros al día. Aquí hacíamos 1.000 litros, y ahora tenemos capacidad para 4.000”, comenta Isabel. “Eso era impensable para mi abuelo”, expresa. Con la ayuda de maquinaria, aunque la elaboración sea artesanal, Isabel quiere continuar el legado de *El Pirulo*.



Aguacates sembrados en invernadero



PY MIES:

Aquí tú eres
el ganador.

#impulsatupyme

► Tu mejor decisión.
Caja Rural del Sur

Para más información

- Acércate a nuestras oficinas
- Te informaremos sobre todo lo que te interesa



Quijotes

en Molino de Viento

La Gotera de Lazotea y La Luna Nueva, una compañía de títeres y una librería, respectivamente, vuelven a unir sueños en torno a un solar abandonado, en el barrio de San Miguel, donde conviven 40 nacionalidades distintas, que piensan resucitar el próximo verano como espacio escénico

Texto: Paco Sánchez Múgica
Fotos: Manu García



De izda. a dcha., Diego, Nati, Eva —con la gallina Churra— y Juanma, en el solar de Molino de Viento.

S oñar. Esbozar la idea. Ponerla en pie. Luchar contra los elementos. Combatir. Resistir. Materializar la idea. Sobrevivir. Consolidar. Volver a soñar... A lo largo de cuatro décadas, los protagonistas de esta historia han ido desarrollando cierto mecanismo para no aburrirse en sus empeños. Para luchar contra todo tipo de adversidades. Para llegar hasta el final con su pila de proyectos cargados de futuro. Compartieron almuerzos, casa, jardín, libros, espectáculos, charlas, risas, llantos... Ahora, casi como trabajo final de grado, como penúltimo destino tras una retahíla de sueños alcanzados y otros desechados, surge, al fin, la posibilidad de un teatro. Un espacio para las artes escénicas en la calle Molino de Viento, el punto más alto del municipio de Jerez, en el arrabal de San Miguel.

Un solar abandonado, expropiado por el Ayuntamiento de Jerez al 'banco malo' —la Sared, que se creó para absorber los activos tóxicos de la banca tras el crash del ladrillo en 2008—, que este cuarteto con quijotescas intenciones ha adquirido tras una subasta pública y después de masticar la idea durante más de dos décadas. Cultura para rehabilitar la ciudad antigua. Levantar ladrillos para el arte en las ciudades que avanzan. Un teatro propio, una habitación propia, para el fabuloso mundo de los títeres de La Gotera de Lazotea, una compañía con más de 40 años de vida que ha obtenido aplausos y premios por todo el mundo. Y un faro más alto para la librería La Luna Nueva, otro proyecto cultural con más de 30 años de existencia que ahora se carga a la espalda la mochila de fomentar (aún más) la lectura.

Juanma Benito (1955), Eva Serna (1963), Diego Sánchez (1954) y Nati Montañó (1958) se mueven lentamente de un lado a otro de los 519 metros de un solar que fue declarado en su día como ruina urbanística y que adquirieron hace unos meses por unos 50.000 euros. "Hemos invertido nuestra jubilación en este proyecto; sin ayuda ninguna", exponen. Miran arriba, supervisan abajo, imaginan cómo quedará esa nave bodega con tejado a dos aguas e interior forrado de madera, "para que sea más cálido, mejor sonorizado, más estético". Eso sí, sin lujos. "Me preguntan si sacaremos la piedra vista, pero la verdad es que llegaremos a lo que alcance el dinero", comentan en tono jocoso.

Con lo que sí sueñan es con ver completo ese aforo de 190 espectadores, que serán butacas ocu-



Acceso al que será futuro espacio escénico en San Miguel, en Jerez.

padas en su mayor parte por niños y niñas. Con lo que sí suspiran es con que sobre esas cenizas de hoy, esos restos de basura, maleza y escombros amontonados, se pose la gallina churra. Una de las marionetas más famosas de la compañía. No en vano, este 2022 cumple 20 años, solo a la altura en longevidad de Juanaca el de la vaca, que ya supera las tres décadas de funciones.

“Llevamos años queriendo tener un espacio donde desarrollar las actividades que hacemos ahora en verano en el jardín”, explica Juanma, que alude al festival de títeres que cada temporada estival organizan en el Jardín de Berta, como han dado en llamar al espacio libre que tiene la casa que comparten a escasos metros de allí.

Precisamente el Jardín de Berta es el nombre que han dado a la asociación que se ha convertido en promotora del que será un nuevo espacio escénico privado en Jerez para el que aún no han decidido el nombre, pero que quieren inaugurar, con suerte, el próximo verano. Pese a la dilatada experiencia artística y a los muchos escenarios y plazas recorridas, a Juanma, Eva

y Diego se les ilumina la cara cuando piensan en cómo cristalizará esta nueva idea. Nati observa atenta, imaginando cómo inaugurar nuevos lectores en este nuevo oasis cultural para la ciudad del vino.

“Desde finales de 2000 teníamos un proyecto hecho para una posible sala-teatro de títeres, pero con la crisis se quedó ahí. Surgió esta posibilidad y al final han sido diez años detrás de este solar. Se puede escribir una novela con el recorrido hasta llegar aquí”, exponen. Juanma insiste en que “lo que queremos es ampliar la oferta, ahora restringida, no solo aumentando todo lo que tenga que ver con las artes escénicas, sino también con el libro”.

“Hemos tardado mucho tiempo porque todo era muy caro”, puntualiza Nati, que agrega: “Dicen que hay que emprender, tener creatividad, construir una ciudad con oferta cultural y para los niños... esa literatura que está continuamente en boca de los políticos, en los medios..., pero luego, cuando quieres impulsar algo así te encuentras con el principal escollo que es que todo es muy caro”.

La gran librería de su ciudad natal, que montó

junto a Cristóbal Serna hace 33 años una referencia cultural del centro de Jerez, La Luna Nueva, cuenta que al final se decantaron por seguir peleando por este proyecto porque “este es nuestro barrio, llevamos 35 años viviendo en San Miguel y nos apetecía seguir dando vida a un barrio con muchísimas posibilidades, que no se está despoblando como el centro histórico y en el que, además, hay una gran diversidad cultural”.

“Nos decían que aquí se podían construir no sé cuántas viviendas, que perdíamos la oportunidad del siglo, pero es que queríamos un teatro, aunque no dé dinero”

En el cosmocastizo barrio jerezano, cuna de Lola Flores y La Paquera, conviven 40 nacionalidades distintas y, cada vez más, comienza a dibujarse un ambiente de Soho, de entrar en un punto en el que mucha gente joven comienza a sentirse

identificada con sus muros, calles y plazas. Mientras se comprueba si esa evolución es positiva o, en cambio, es víctima de las modas, este grupo de soñadores sigue su camino imperturbable. “Parece que somos tontos por no invertir en cosas que dan más dinero. Nos decían que aquí se podían construir no sé cuántas viviendas, que perdíamos la oportunidad del siglo, pero es que nosotros no queríamos pisos turísticos, y sabemos que hacer un teatro no da dinero. Es una inversión perdida bajo la lógica de rentabilidad capitalista”, abunda Eva, la otra titiritera de La Gotera.

A su lado, el otro componente del trío que integra la compañía jerezana, Diego Sánchez sostiene que el futuro espacio escénico “nos va a permitir no viajar tanto, asentarnos un poquito y también crear, si se puede decir eso, un poco de escuela. La nave nos va a permitir estar más aquí, hacer una programación más estable y dar cursos para enseñar lo que hemos aprendido en todos estos años, y lo que seguimos aprendiendo”.

Sobre la falta de apoyos o ayudas, más si cabe a este tipo de iniciativas, los cuatro se quejan con no poca resignación. “Desde que empezamos a trabajar siempre nos encontramos problemas para sacar adelante las ideas que teníamos; y el empuje que nos ha movido sigue funcionando para que esto siga adelante, las ideas se mantienen a pesar de las trabas, la falta de apoyos..., esto es sistémico, no es que alguien se ponga en contra tuya es que las cosas funcionan así de mal”, abunda Juanma. A lo que Nati apostilla: “Con dinero los proyectos salen fácil y rápido, pero nosotros llegamos a esto tras muchos proyectos en marcha que requieren también de inversión: la librería, la compañía, el jardín... y todo eso en una época de una crisis detrás de otra”.

Los molinos de viento son gigantes de la época que amenazan a sus actividades culturales: gigantes como Amazon que aplastan a los pequeños librereros; pantallas y una sociedad cada vez más individualista que chocan contra el mundo de los títeres y en general, con las artes en vivo. Pero no hay que bajar los brazos en esta novela de caballerías del siglo XXI, en este mundo globalizado donde un aleteo de una mariposa allí es un tsunami acá. “Queremos que esto sea un espacio de encuentro, muy enfrentado a ese individualismo y al aislamiento de las pantallas, a ese mundo egocéntrico que nos venden”, proclaman.

Luchar con una cuarta pared, que podrá girarse hacia dentro en otoño-invierno, y hacia el jardín, en primavera-verano, que piensan habilitar en el solar. “Se trata de crear un punto de referencia cultural. Hay cien mil bares y restaurantes



Vista del proyecto que levantará la asociación El Jardín de Berta en Molino de Viento.

en el centro, pero faltan puntos culturales que te guíen, eso es importante”, incide Nati, que opina que, “aunque el fomento de la lectura no debería de ser algo privado, sino que debería estar asumido por las administraciones, porque es su deber, de alguna manera nos sentimos responsables y queremos que esto también sirva para ese fin”. “Sería estupendo que hubiera ayudas para tener también una sala de lectura en un barrio donde no hay nada. Un sala de intercambio de libros... ser ese punto de referencia cultural en un sentido muy amplio”, demanda.

Con el proyecto del arquitecto sevillano Javier Hernández Jaramillo en un extenso pdf en el iPad, los cuatro miembros del grupo promotor de este espacio escénico dan la última vuelta antes de volver a soñar con el inicio de las obras y, por qué no, con la noche del estreno. Juanma tiene una camiseta de un personaje fabuloso con una bombilla ideal para “momentos oscuros”. No sabemos si se ha puesto esa prenda aposta, pero el mensaje no puede ser más oportuno. “Sabemos

en qué momentos estamos —pospandemia-guerra-crisis energética-hiperinflación...—, pero no vemos que sea una época oscura, lo vemos todo ilusionante porque si no, no haríamos nada”, reconoce Eva.

“Es verdad que, personalmente, sientes que puede ser un trabajo de fin de carrera, pero la verdad es que, a estas alturas, cuando llevas tanto tiempo realizando un mismo trabajo, un proyecto como éste te da un plus de ilusión, de renovación, es algo que te da vida y te anima a continuar”. Y aunque sea continuar “sobre lo que ya sabemos, se trata de buscar un relevo, que también hace falta. Esto lo hacemos solos, y sabemos que hay que hacerlo así porque si no, no se hace; va a costar trabajo, pero aquí estamos”. Por sus obras les conocerán.

ESTD 1730
BODEGAS
FUNDADOR
BRANDY & SHERRY COMPANY

EL UNIVERSO DEL BRANDY Y EL VINO DE JEREZ
THE UNIVERSE OF BRANDY AND SHERRY

ENOTURISMO & GASTRONOMÍA

FUNDADOR
BRANDY & SHERRY COMPANY

956 151 552 C/ Puerta de Rota, s/n
JEREZ DE LA FRONTERA
f.info@bodegasfundador.com

Latapería FUNDADOR
RESTAURANTE

956 151 556 C/ San Ildefonso, 3
JEREZ DE LA FRONTERA
lataperiafundador@bodegasfundador.com

tripadvisor

RESERVA TU VINO EN EL RESTAURANTE MARCO DE JEREZ

f t i



Un operario de Jerez UTE, limpiando una calle del centro de la ciudad.



Una barredora de Jerez UTE, fre-gando frente al Ayuntamiento.

Jerez recupera la marca de ciudad limpia

La ciudad ha recibido en junio de este año la 'Escoba de Oro' y este septiembre ha sido considerada la primera ciudad andaluza en valoración ciudadana de sus servicios municipales

Texto: Kiko Abuín / Fotos: Manu García

Los hitos recientes han posicionado a Jerez en lo más alto del escalafón de reconocimientos en servicios municipales. En septiembre se conoció que estos servicios han sido evaluados positivamente, los primeros en Andalucía y los segundos a escala nacional tras A Coruña. En junio se desveló que 26 años después el Ayuntamiento recibía la Escoba de Oro, que premia, a escala nacional, la gestión de la limpieza viaria. En cuatro meses, estos reconocimientos confirman el giro que ha experimentado la ciudad en cuanto a los servicios que presta y la calidad en la limpieza.

El premio 'Escoba de Oro' concedido a la ciudad en la categoría de municipios de más de 100.000 habitantes, está convocado por la asociación técnica para la Gestión de Residuos y Medio Ambiente, que evaluó a Jerez "por la implantación de un servicio de barrido manual con triciclos eléctricos autopropulsados que han dado lugar a un aumento de los rendimientos de trabajo y a una mayor ergonomía para los operarios. Todos los triciclos disponen además de mochilas pulverizadoras, pudiendo realizar la limpieza de manchas en el pavimento y en los paramentos verticales". Así se reconoció la evolución del servicio en la ciudad, así como los pasos dados con la mayor dotación de personal y presupuestos.

La alcaldesa, Mamen Sánchez, ha agradecido la labor diaria en la recogida de residuos y limpieza viaria que realiza desde 2019 la concesionaria municipal Jerez UTE. "Recibimos así este galardón como un estímulo para seguir mejorando y consolidando un servicio público esencial para la ciudad", ha remarcado. El único precedente similar se remonta al año 1996, cuando el Ayuntamiento de Jerez fue galardonado con la 'Escoba de Plata' en reconocimiento de la labor de limpieza viaria.

EL BARÓMETRO OSUR

Limpieza viaria, recogida de basura o parques y jardines son servicios que han dado un giro radical en cuanto a la evaluación que merecen por parte de los ciudadanos. Hace tres años ninguno obtenía una valoración positiva en el barómetro Osur, el Observatorio de los Servicios Urbanos. A primeros de septiembre se dieron a conocer los nuevos datos donde se refleja que Jerez es la ciudad española, junto a A Coruña, que obtiene el mayor porcentaje de satisfacción por sus servicios municipales; es por tanto, la ciudad andaluza mejor valorada. Según este barómetro, Jerez ha obtenido un 83% de opiniones positivas.

En mayo de 2019, el III barómetro de Osur colocaba a Jerez como el municipio con "el peor porcentaje de satisfacción" respecto a sus servicios públicos. Ni uno solo aprobaba. Para la alcaldesa, los resultados obtenidos son "consecuencia del trabajo bien hecho, logrando pasar del caos y de la precariedad de los servicios, al orden y a la calidad en la actualidad".

Sánchez recuerda que a la llegada de su equipo al gobierno municipal, "nos encontramos unos servicios públicos muy debilitados que funcionaban mal porque se había recortado mucho presupuesto sobre ellos". Ampliar las partidas presupuestarias sobre estos servicios dotándolos de más inversión y más personal, han sido las claves del cambio experimentado: "Es la senda correcta, una gestión que la ciudadanía jerezana está reconociendo".

Un modelo sostenible



El recinto de la Zona Franca de Cádiz, con unas vistas espectaculares de la Bahía gaditana y el puente de La Pepa al fondo.

Zona Franca fomenta las energías renovables y la movilidad sostenible en sus espacios

La Zona Franca de Cádiz ha dado un giro total a su forma de hacer industria y está imprimiendo un sello de sostenibilidad a todas sus actuaciones, fomentando las energías renovables y la movilidad sostenible e impulsando la economía verde y azul. Todo ello, en línea con la Agenda 2030 del Gobierno de España y los Objetivos de Desarrollo Sostenible (ODS) de la ONU.

Esta transformación discurre en paralelo a su actividad tradicional, a su esencia como foco logístico vinculado a las actividades de comercio exterior y en su recinto fiscal desarrollan su labor importantes operadores que se benefician de las ventajas aduaneras y fiscales. Esta actividad se verá reforzada en breve con la puesta en marcha del Recinto Fiscal Bahía de Algeciras, un espacio productivo a punto de entrar en funcionamiento a solo tres kilómetros del puerto de Algeciras y ejemplo de recinto innovador en la vanguardia en cuanto a sistema de seguridad.

El Consorcio ha puesto en marcha un plan de mejora integral para optimizar las instalaciones de su recinto fiscal de Cádiz, que es parte fundamental de este cambio. Con una inversión de 1,5 millones de euros, ha incluido actuaciones que han actualizado infraestructu-

ras eléctricas e hidráulicas, cambios en movilidad, con la adquisición de vehículos ecoeficientes y se han instalado ocho puntos de carga para vehículos eléctricos, además de placas solares en las cubiertas de las naves.

Estas premisas rigen también en uno de los grandes hitos de los próximos meses: la construcción de Zona Base, donde irá alojada definitivamente la incubadora de economía azul que ha puesto en marcha la Zona Franca de Cádiz y cuya primera piedra fue puesta por la ministra de Hacienda y Función Pública, María Jesús Montero.

La incubadora altamente innovadora Incubazul abanderará el cambio que está protagonizando el Consorcio gaditano, que abandona el concepto de industria vinculada al carbón y a lo gris, por una industria responsable que se tiñe de azul y de verde.

La incubadora pretende sacar a la luz proyectos e ideas vinculados a la economía azul para que germinen, se consoliden y se conviertan en empresas viables, todo en el marco de la sostenibilidad y el respeto al medio ambiente. De esta forma, los proyectos alojados actualmente desarrollan actividades tan originales como la fabricación de tablas de surf con plásticos sacados del mar o la elaboración de envases para comida con algas encontradas en las costas.

Jerez Recicla en colores



Ayuda
a mejorar la gestión y separación
de los residuos

JEREZ UTE



Fomentamos el buen uso
de los contenedores

La primera vivienda ecosocial

Geli y Jesús son parte del 'Proyecto Waslala', una cooperativa creada para levantar cuatro viviendas colaborativas junto al arquitecto Alejandro Renedo y el estándar 'Passivhaus'

Texto: Sebastián Chilla / Fotos: Manu García

En la novela de la nicaraguense Gioconda Belli, Waslala es el utópico paraíso en cuya búsqueda se perdieron los padres de Melisandra, su protagonista. En Jerez, esa utopía se torna realidad en torno a un proyecto que también parece ficción: un cohousing ecológico y autosuficiente, único en la provincia de Cádiz.

"A nosotros nos gusta llamarlo vivienda colaborativa", dice Geli Sánchez, conocida activista social de la ciudad y una de las impulsoras de la iniciativa junto a su pareja, Jesús Diosdado, y dos familias más. "Queríamos una vivienda sostenible en nuestro barrio", explica Jesús en compañía del arquitecto Alejandro Renedo, del estudio E².

El bloque albergará cuatro viviendas —una de ellas quedará libre como casa de invitados—, y una parte común que pretende ser un espacio multiusos para colectivos y asociaciones vinculadas a La Milagrosa, el barrio donde se ubica. "Esto es lento, y es parte de la filosofía de la vivienda colaborativa: que hagamos todo desde el principio", explica Geli, que ha sido partícipe desde el minuto uno de la compra de los terrenos, la planificación junto al arquitecto y la financiación.

En cuanto al acceso, el Proyecto Waslala se basa en la vivienda cooperativa en cesión de uso. Es decir, la propia cooperativa constituida para la construcción de las cuatro viviendas es la propietaria, una circunstancia que imposibilita la especulación, ya que las personas socias no pueden vender ni alquilar las casas. "En Jerez hay muchos

suelos asequibles, este modelo podría ser muy útil", dicen en referencia a la posibilidad de crear un parqué de vivienda asequible a largo plazo, una de las posibilidades que ofrece la iniciativa.

Para ponerlo en marcha, las tres familias van a vender sus actuales viviendas, que tienen en propiedad, y contarán con la financiación del banco ético Fiare, que dispone de un fondo específico para este tipo de proyectos colaborativos. Si bien la construcción de este bloque puede conllevar algunos gastos extra a los de la compra de una casa convencional, cuentan con un nivel muy superior en cuanto a calidad de construcción y consumo posterior, ya que su certificación energética será A o B. "Un promotor no puede llegar a eso", explica el arquitecto.

'PASSIVHAUS', LA CASA ECOLÓGICA DEL FUTURO

La futura casa de Geli y Jesús es algo más que un proyecto para Alejandro Renedo, del estudio de arquitectura E². En sus manos está cumplir con las exigencias del modelo Passivhaus, un estándar para la construcción de viviendas que comenzó en los años 90 en Alemania.

"Cuando termine la construcción, tendré que aprobar un examen", dice en referencia al balance energético que tendrá que cumplir la vivienda, examinada por un organismo independiente. El objetivo es que se consuma menos de 15 kWh al año de calefacción o refrigeración, uno de los indicativos para que se le otorgue la etiqueta de casa pasiva. "La diferencia de consumo que puede haber con una vivienda convencional es del 80%", explica Alejandro.

Para seguir los parámetros de esta casa ecológica del futuro con consumo energético casi nulo, se tienen que seguir una serie de principios básicos en torno al aislamiento, la hermiticidad y la producción de calor y energía, que recoge tanto de la orientación hacia el sur como de las placas solares. Para la climatización, las viviendas contarán con una máquina en un falso techo del cuarto de baño. El sistema de ventilación provoca que el aire frío que llegue desde fuera se convierta en caliente, mientras que en verano pase a ser fresco. De hecho, este gasto puede ser cubierto con la instalación energética del bloque. El aire filtrado es, además, de mejor calidad para las personas que padecen algún tipo de alergia.

Sobre los materiales de construcción, el cerramiento es de hormigón celular, un material seguro, pero "súper ligero". Sin embargo, para cubrir todas estas ventajas, tanto el arquitecto como



El arquitecto Alejandro Renedo, clave en el diseño de esta vivienda ecosocial en Jerez.

los obreros que trabajan en la construcción de la vivienda, no pueden permitirse ningún margen de error. “Hay que cuidarlo todo muy bien”, dice mientras se desplaza al futuro salón de una de las viviendas. “Aquí da el sol, es otro de los principios del diseño bioclimático. En invierno, la altura del sol calienta tu casa de forma gratuita. En verano, creamos este hueco entre las ventanas para que de sombra”, explica señalando el espacio que separa a las ventanas del exterior.

Geli y Jesús escuchan atentamente las explicaciones de Alejandro, que camina paso a paso por el suelo del que será su futura casa. “Ahora mismo estamos pisando el estudio”, dicen emocionados. Otra de las sorpresas está arriba. A través de una escalera, subimos a la segunda planta y luego a la azotea. El hueco central lo ocupará un ascensor adaptado para personas con movilidad reducida. Las vistas lo dicen todo. “Este es nuestro barrio”, comenta Geli, que señala el entorno de La Milagrosa. Con una fecha de finalización prevista para noviembre, las tres familias esperan poder pasar las Navidades de este año en Waslala. La utopía les espera.



Geli, Jesús y Alejandro, promotores del proyecto.



Ayuntamiento de Jerez
Servicio de Movilidad

**POR UNA MOVILIDAD
SEGURA Y SOSTENIBLE**





Lineal de Mercadona con cartelería alusiva a los ODS.

Mercadona y su compromiso con los ODS

La compañía realiza acciones en catorce de los Objetivos de Desarrollo Sostenible de las Naciones Unidas impulsando medidas que mejoran aquellos entornos donde desarrolla su actividad

En septiembre de 2015, 193 estados miembros de las Naciones Unidas firmaron la Agenda 2030, comprometiéndose a trabajar en alcanzar los 17 Objetivos de Desarrollo Sostenible (ODS). Quedan ocho años para llegar a la fecha fijada, siendo cada vez más las empresas, gobiernos y personas comprometidas con esta agenda que persigue la igualdad entre las personas, proteger al planeta y asegurar la prosperidad compartida.

En busca de este objetivo común, son muchas las empresas del sector privado que han ido incorporando en su estrategia objetivos concretos para dar un paso al frente en la consecución de los ODS. La empresa de supermercados físicos y de venta online Mercadona es firmante desde 2011 del Pacto Mundial, una iniciativa de la ONU que promueve los ODS. La empresa, consciente de su capacidad de contribuir al desarrollo social de los entornos en los que tiene presencia, trabaja a diario para ofrecer respuestas a las necesidades planteadas por aquellos ODS en los que más influye el impacto de su actividad. Todo ello lo hace por medio del liderazgo, impulsando acciones e iniciativas socialmente responsables.

HAMBRE CERO Y FIN DE LA POBREZA

Dentro de su actividad, Mercadona está especialmente comprometida con los ODS1 y 2, fin de la pobreza y hambre cero. En este sentido, Mercadona apoya iniciativas y asociaciones que tienen como fin mejorar la situación de los colectivos más desfavorecidos. De esta forma, realiza donaciones diarias a más de 60 bancos de alimentos y 425 comedores sociales y otras entidades benéficas. En la provincia de Cádiz, la compañía lleva donadas más de 363 toneladas de alimentos en lo que llevamos de año, cantidad que equivale a más de 6.000 carros de la compra.

En relación al ODS3, "salud y bienestar", Mercadona junto a sus proveedores están alineados ofreciendo siempre la máxima calidad y seguridad alimentaria a través de un amplio surtido de productos frescos y saludables. Para ello, la cadena cuenta con un sistema de gestión de calidad y de seguridad alimentaria, así como protocolos de salud y seguridad para la plantilla en los diferentes puestos de trabajo.

En el ODS4, "educación de calidad", la empresa persigue promover oportunidades de aprendizaje potenciando las habilidades y conocimiento de la plantilla apostando por la formación continua. Los datos quedan reflejados en los siguientes resulta-



Entrega de alimentos a la casa de acogida Los Almendros, en Puerto Real (Cádiz).

dos: en 2021, la compañía invirtió más de 92 millones de euros en planes de formación de sus trabajadores y casi 900 personas fueron promocionadas.

El 61% de la plantilla de Mercadona son mujeres y a cierre de 2021 contaba con 2.038 mujeres en puestos directivos, el 45% del total. Estos datos se reflejan en el compromiso de la cadena en el ODS5 "igualdad de género" y el 10 "reducción de las desigualdades". La compañía lleva a la máxima el principio de equidad, es decir "a mismas responsabilidades, mismo sueldo", ofreciendo las mismas oportunidades de promoción interna a toda su plantilla. Respecto al empleo, la empresa también trabaja en el ODS8 "trabajo decente y crecimiento económico", ofreciendo empleo estable y de calidad con una remuneración por encima de la media del sector.

Siguiendo esta línea de responsabilidad compartida, Mercadona desarrolla también acciones dentro de los ODS11 "ciudades y comunidades sostenibles", 12 "producción y consumo responsable" y 13 "acción por el clima", a través de diferentes estrategias medioambientales destinadas a reducir emisiones, optimizar su logística y fomento del reciclaje a través de su Estrategia 6.25 centrada en la reducción del plásticos y gestión de los residuos.

Desde otra perspectiva



Carmen Menacho
Docente de Formación Profesional para el Empleo en gestión de destino turístico

Levo años observando el crecimiento y desarrollo que va teniendo nuestra maravillosa y singular provincia de Cádiz y siempre he tenido la misma visión. Cada día, de regreso del hotel de Jerez donde trabajé más de 25 años, se presentaba ante mis ojos una vista espectacular. Pensaba en sus semejanzas con el área metropolitana de Nueva York, donde la isla central — que sería Cádiz en este caso— se rodea de distritos que hacen engrandecer aún más las riquezas y potencial de la zona, todas interconectadas.

Jerez y Cádiz son las que mayoritariamente han actualizado y crecido en su capacidad alojativa en sus centros históricos, gracias a los diferentes modelos de alojamiento que se ofrece al visitante. Surge el nuevo modelo de alojamiento turístico. Este movimiento nace en EEUU y luego traspasa a Europa, años atrás, llegando a España.

En el caso de Andalucía, las viviendas con fin turístico (VFT) aparecen en febrero de 2016 con una regulación de la Junta de Andalucía, que relanza al mercado y visualiza un modelo de alojamiento que antes se había llevado con cierta clandestinidad ante la ausencia de regulación seria y explícita para ellas. En el mundo rural, su paralelismo está en las VTAR (Viviendas Turísticas de Alojamiento Rural).

Esto permite que fincas enteras se revaloricen, los centros cambien su morfología de edificios en abandono, atraen inversiones y relanza al mercado urbanístico un resurgir inmobiliario que parecía estar dormido. El

control de este tipo de viviendas se hace mayor desde el Registro de Turismo de Andalucía (RTA) que, con diferentes herramientas, facilita realizar estudios de capacidad de carga y saturación de mercado, para establecer límites de crecimiento y control de calidad.

La Asociación de Viviendas Turísticas de Andalucía (AVVA) está presente en Cádiz desde 2016 y ejerce una labor de cooperación permanente con la regularización y control de las mismas desde sus inicios, al igual que la patronal Horeca cada una en sus parcelas de competencia y ambas en buena sintonía entre sí y se implican en lograr una buena convivencia entre todos los agentes implicados.

Los centros históricos se han renovado con apartamentos turísticos y hoteles, lo que hace cambiar las necesidades comerciales e infraestructuras urbanas de estos núcleos de población. Ellos son quienes pueden costear el precio del suelo en esas zonas. Los núcleos urbanos requieren una remodelación en los servicios que ofrecen, que se adapte a los nuevos usuarios, sus necesidades, el envejecimiento de la población y cambios de hábitos.

La población residente se va desplazando hacia el cinturón exterior de municipios próximos donde el suelo es más económico y se actualizan las infraestructuras, por lo que el transporte público se hace aún más prioritario. Hay que fomentar el uso del transporte público, evitando el uso del vehículo particular. Hemos sido muchos los ciudadanos que nos hemos visto obligados a tener nuestra residencia en el área metropolitana, a escasos kilómetros de los principales focos de atracción de empleo.

Por último, reseñar que la industria turística es una de las principales generadoras de empleo en nuestra provincia con todos los sectores transversales a los cuáles está ligada, así que, seamos inteligentes para cuidarla, mantenerla y preservarla como eje central de nuestro motor de empleo.

Arcos, tierra que inspira



Un sendero para un río



Agustín García Lázaro,
Orientador y ex Defensor
de la Ciudadanía de Jerez

La recuperación del Guadalete es un viejo sueño de la sociedad jerezana que, desde hace décadas, viene siendo una constante en las reivindicaciones de muchos colectivos ciudadanos y una promesa que se incluye en los programas que los distintos grupos políticos plantean en las convocatorias electorales.

Afortunadamente, a lo largo de estos últimos 30 años, se han sucedido intervenciones que han ido mejorado la calidad de sus aguas, con la construcción de una red de estaciones de tratamiento de aguas residuales a lo largo de su cuenca y, en menor medida, la recuperación de sus riberas y de pies de eucaliptos que habían aterrado y ocupado su cauce. Aunque aún queda mucho por hacer, es justo reconocer los pasos dados para conseguir ese "Guadalete Verde y Azul", objetivo de las manifestaciones ciudadanas en relación con el río.

Sin embargo, hay un ámbito en la recuperación del río en el que está casi todo por hacer: el relacionado con su uso público. Tras varios años de promesas por las sucesivas administraciones locales y autonómicas, parecía que por fin se iban a dar los primeros pasos y así se difundió públicamente que, gracias a los fondos ITI de la Unión Europea, se ejecutaría a partir de 2020 un sendero fluvial que uniría El Puerto de Santa María con Jerez. Lamentablemente, un desencuentro entre las administraciones (otro más) dio al traste con

él, perdiéndose así una inversión millonaria y una gran oportunidad de crear empleo y actividad económica en una zona tan necesitada de ello, pero la prevista llegada de los fondos Next Generation puede ser la palanca que definitivamente pueda hacer realidad este proyecto.

El objetivo del proyecto es la ejecución de un sendero fluvial de cuatro kilómetros en el río Guadalete. Con él se pretende recuperar las riberas y el uso público, revalorizar los recursos naturales, patrimoniales y turísticos y contribuir a la dinamización económica de la zona rural a través del turismo rural y el deporte de naturaleza.

El sendero planteado tiene un recorrido total de cuatro kilómetros entre sus tres tramos, cuyo trazado y accesos en distintos puntos lo dotan de una gran versatilidad. El primero de ellos, entre La Corta y La Cartuja contaría con aparcamientos en ambos extremos, al igual que el segundo, comprendido entre el Monasterio y el Puente de Cartuja. El tercero discurre entre el Puente de Cartuja y el meandro del río en Lomopardo. La conexión con carreteras y con vías pecuarias permiten un fácil acceso al sendero, que también está conectado a la ciudad a través del transporte público.

Las galerías arboladas ribereñas albergan comunidades faunísticas de gran interés (aves, pequeños mamíferos, reptiles, insectos...) y la lámina de agua cuenta con la presencia de diferentes especies piscícolas, anfibios, reptiles, aves acuáticas y nutrias.

La propuesta planteada pone especial hincapié en que el sendero debe ser un espacio para el ocio, el deporte y el uso público del río, las riberas y los alrededores. El paseo y el senderismo, el footing, las rutas en bicicleta o a caballo, el piragüismo y el remo, la pesca o la mera contemplación de la naturaleza pueden ser algunas de las actividades que podrán realizarse.


Canasta

*Plena tu vida
de grandes momentos.*



Canasta
No ní ná



19°5'. Bebe con moderación, es tu responsabilidad.



POR UNA INDUSTRIA COMPROMETIDA.

Zona Franca, zona responsable, zona sostenible.



Ocho puntos
de carga para
vehículos eléctricos



Instalación de
7.000 paneles
fotovoltaicos



Nuevas
infraestructuras
hidráulicas y eléctricas

