

# El Papel de la VOZ

OCTUBRE 2025

ESPECIAL

## Ciudades que avanzan

Sostenibilidad, vivienda y movilidad, el futuro es ahora



El problema *de la Vivienda* ¿HACER O NO *hacer* MÁS?

**JEREZ:** *Flamenco*, VINO, caballos... y *Ciencia*

Una **BODEGA** EMBLEMÁTICA y su 'secreto' **MÁS sostenible**

# JAECCOO

Terry Mobility



# OMODA

Terry Mobility



**C. de las Ciencias, 4, 11407 Jerez de la Frontera, Cádiz - 661 53 81 73**

**EL PAPEL DE LA VOZ**

**PRESIDENTE:**

José Joaquín Carrera Moreno

**DIRECTOR GENERAL:**

Paco Sánchez Múgica @PacoMugica

**DIRECTOR DE CONTENIDOS:**

Francisco Romero @franromero

**SUBDIRECTOR Y COORDINADOR EDICIÓN SEVILLA:**

Pablo Fdez. Quintanilla @PJFernandez

**REDACCIÓN:**

Patricia Merello @95\_patri

Emilio Cabrera @EmilioCabrera7

Kiko Abuín @fabuín

Rubén Guerrero @RubenGuerrero

José Landi @joselitolandia

Carlos Piedras

Francisco J. Jiménez @preludio 1014

**REDACTOR JEFE FOTOGRAFÍA:**

Juan Carlos Toro @CarleteToro

**COLLAGE DE PORTADA:**

Alberto Aparicio

**FOTOGRAFÍAS:**

Manu García @ManuGarciaFoto

José María Reyna @Reynafotografo

Esteban @estebanabionphotography

**DIRECCIÓN COMERCIAL:**

Carlos Vega (Marketer Global Media)

**COMERCIALES:**

Almudena Ramírez

**RESPONSABLE DE RELACIONES INTITUCIONALES Y PROTOCOLO:**

Gonzalo Vega

**DISEÑO Y MAQUETACIÓN:**

Alberto Aparicio @estimulokreativo

**IMPRESIÓN:**

onlineprinters.com

**EDITA:**

Comunicasur Media S.L.

Calle San Juan Grande, 11,

1ª planta

11403 Jerez de la Fra. (Cádiz)

Depósito Legal CA 433-2015

# GRANDES *Esperanzas*

La ciudad de Cádiz, uno de los municipios más pequeños de España, se prepara para un barrio de 4.000 vecinos y trabajadores; el área metropolitana de Sevilla crece sin cesar en busca de más vivienda; San Fernando aspira al modelo de París de los 15 minutos y otras ciudades como Jerez, sueñan con un revulsivo en forma de Capital Europea de la Cultura que transforme su futuro



Designed by Vectorarte / Freepik

**Fueron los mejores tiempos, fueron los peores tiempos.** La famosa cita de la *dickensiana Historia de dos ciudades* es una fantástica síntesis —siempre lo fue— del momento que atravesamos en las urbes, grandes, medianas o pequeñas: con familias sin casa, casas sin gente, gente buscando el retorno a las raíces, al campo, expulsados por la masa *turistagramer*, y familias pensando en huertos urbanos en las azoteas y en dónde demonios tener espacio para separar tanta basura. La conciencia climática ante la crisis sistémica que sufrimos, las amenazas globales, la ciencia y la salud global, la hiperconectividad y la digitalización, los retos de la IA y tantas y tantas cosas que deshumanizan e individualizan hoy en día. Las añoradas redes sociales de los antiguos patios de vecino son ahora ágoras de odio y difamación, de desconexión con todo lo que era humano... ¿Y ante eso qué...? ¿Cómo avanzar...? ¿Es posible progresar en tiempos de retroceso? Cada casa es un mundo, cada persona es única y cada ciudad es un reflejo de sus habitantes y de los anhelos que persiguen, sus tradiciones, sus prejuicios, sus miedos y los retos por venir. De eso vuelve a ir este especial de *El Papel de La Voz*, de **lavozdelsur.es**. Este número que damos en llamar cada otoño *Las ciudades que avanzan*. Algunas saben mejor hacia dónde quieren ir; otras han redescubierto un atajo hacia el futuro; y otras, por más que se esfuerzan, siguen en una especie de viaje a ninguna parte. Una mezcla de ideas y sueños, de certezas e incertidumbres. Un poco, quizás, como nos pasa a todos.



# CONTENIDOS

Número 23 · Octubre 2025

## 62

### **SALUD Y CIUDAD** **FLAMENCO, VINO, CABALLOS... Y CIENCIA**

Jerez se convierte en el epicentro de la investigación sobre cambio climático con la celebración del II Encuentro de la Ciencia, centrado en este reto global, que aborda con los testimonios de unos ponentes mayoritariamente jerezanos.



## 06

### **FINANCIACIÓN LOCAL** **Los ayuntamientos, grandes olvidados de la administración**

El Estado no abre el melón, mientras los municipios claman por un nuevo modelo de financiación local.

## 14

### **RETOS** **Proyectos de San Fernando a Sevilla, de Chiclana a Jerez**

Cultura, movilidad urbana sostenible, nuevos barrios de vanguardia... propuestas para mejorar las ciudades.

## 46

### **VIVIENDA** **Encontrar casa, el gran problema de nuestro tiempo**

La cuestión ideológica que subyace es si debe regularse el mercado o por el contrario eliminar toda traba

## 52

### **HISTORIA** **El desafío de la Alameda de Hércules**

Arquitectos valientes han repensado la nueva reurbanización del jardín público más antiguo de Europa.



## 76

### **EMPRESAS** **Los 'secretos' sostenibles de González Byass**

Cómo un crédito para afianzar la expansión mundial de la bodega jerezana provocará que el futuro de esta enseña histórica del Marco sea aún más sostenible.

06. Financiación Local 14. San Fernando 20. Cádiz 26. Tarifa 30. Chiclana 34. Jerez 38. Entrevista a Almudena Martínez 42. Entrevista a Javier Fernández 46. Vivienda. Encontrar casa, el gran problema de nuestro tiempo 52. Historia. Alameda de Hércules 60. Alcalá de Gudaíra 62. Flamenco, vino, caballos... y ciencia 70. Consorcio de Aguas de la Zona Gaditana 72. Gempagua 74. Los 'secretos' sostenibles de González Byass 78. Opinión

# Ayuntamientos

## Los GRANDES OLVIDADOS



Cuando tanto se habla de financiación autonómica, que copa horas y horas de debates —políticos y mediáticos—, en los ayuntamientos de España resuena la misma pregunta: ¿Y la financiación local, qué?

**L**as vías por la que los ayuntamientos obtienen ingresos son varias. El Estado les transfiere a través de la PIE, la Participación en los Ingresos del Estado, pero también reciben a través de la Patrica (Participación en los Tributos de la Comunidad Autónoma), que transfiere la Junta de Andalucía. Además de sus ingresos propios, derivados de tasas municipales.

En muchos aspectos, los ayuntamientos se sienten los grandes olvidados, siendo la Administración más cercana a la ciudadanía, la que se topa con los problemas ciudadanos de frente, sin intermediarios. Y la peor financiada.

Hay varias peticiones comunes que tienen quienes participan en este reportaje: que se paguen a tiempo —y actualizadas— la PIE y la Patrica y que se alivien las medidas incluidas en la conocida como Ley Montoro, de 2012.

La Ley de Estabilidad Presupuestaria y de Sostenibilidad Financiera, promulgada por el Gobierno de Mariano Rajoy en plena crisis financiera, para fijar los objetivos de déficit, deuda

y techos de gasto público de las Administraciones, asfixia a muchos consistorios.

Esta ley prioriza el pago de deuda a las inversiones. Y no permite a ayuntamientos saneados que destinen su superávit presupuestario a inversiones para sus municipios. Es una petición común, casi un clamor, entre los alcaldes y alcaldesas del país, a los que ayudaría bastante en su gestión diaria.

Tras la última Conferencia de Presidentes, en la que muy poco tiempo se ha dedicado a las administraciones locales, cinco voces autorizadas hablan en *El Papel de La Voz* de la situación de los ayuntamientos andaluces. Son María José García-Pelayo, alcaldesa de Jerez y presidenta de la Federación Española de Municipios y Provincias (FEMP); José María Bellido, alcalde de Córdoba y presidente de la Federación Andaluza de Municipios y Provincias (FAMP); Julio Millán, alcalde de Jaén; Ramón Galán, alcalde de Trebujena; y Juan Franco, alcalde de La Línea de la Concepción, quienes analizan desde sus puntos de vista el estado de la financiación de las administraciones más cercanas.



María José García-Pelayo, alcaldesa de Jerez y presidenta de la FEMP.

## María José García-Pelayo, alcaldesa de Jerez y presidenta de la FEMP

“Los ayuntamientos no tenemos una financiación adaptada a la realidad de 2025”, dice María José García-Pelayo (PP), presidenta de la Federación Española de Municipios y Provincias (FEMP) y alcaldesa de Jerez, uno de los tres ayuntamientos de España —junto a Jaén y Parla— en nivel “crítico” de sostenibilidad económica, por su elevada deuda municipal.

García-Pelayo pide que el Ejecutivo elabore un Real Decreto-ley específico que recoja tres medidas clave sobre financiación local: la actualización de la PIE, la liquidación de la Participación en Tributos del Estado correspondiente a 2023 y la autorización para que los gobiernos locales puedan destinar su superávit a inversiones financieramente sostenibles.

La FEMP calcula que el Estado debe a los ayuntamientos 4.280 millones de euros de la PIE (Participación en los Ingresos del Estado), por el desfase que produce no tener Presupuestos Generales del Estado (PGE), ya que los tributos se calculan en base a los PGE de 2023.

También pide que se permita a los ayuntamientos con superávit presupuestario destinarlo a inversiones financieramente sostenibles, es decir, que no generen deuda. “Hay ayuntamientos saneados que, como no tienen deuda, no pueden

ejecutar ese superávit en inversiones”, lamenta la presidenta de la federación.

La FEMP calcula que la pérdida para las entidades locales en el año 2025, si no se actualizan las entregas a cuenta, y no se liquida la PIE de 2023, será de 6.322 millones de euros. “No deja de hablarse de los temas que preocupan a las comunidades autónomas, pero no se tiene cuenta a los ayuntamientos, cuando somos 8.132, la red más importante del país”, lamenta García-Pelayo.

También llama la atención sobre un asunto. En la última Comisión Nacional de Administración Local (CNAL), celebrada en julio de 2024, el Gobierno se comprometió a realizar unas entregas a cuenta en base a las que elaboraron sus Presupuestos municipales muchos ayuntamientos. “Fue antes de saberse que no iba a haber PGE, por lo que la mayoría tienen presupuestados gastos que no se corresponden con los ingresos que realmente van a tener”, advierte.

“No podemos estar todos los años mendigando soluciones a Hacienda. Saben perfectamente cuántos ayuntamientos estamos en una situación de riesgo financiero extremo. Al menos para esos ayuntamientos hay que plantear una solución que perdure en el tiempo y que nos facilite el desahogo financiero a lo largo de los años. No necesitamos parcheos”, dice García-Pelayo.

Ahora mismo, el Consistorio jerezano tiene más de 900 millones de euros de deuda con Hacienda a través de diez préstamos ICO. Con los bancos, la deuda era de 17 millones de euros en mayo.

**“Los ayuntamientos no tenemos una financiación adaptada a la realidad de 2025”**

José María Bellido es el alcalde de Córdoba y presidente de la Federación andaluza de Municipios.

### José María Bellido, alcalde de Córdoba y presidente de la FAMP

“Históricamente, nunca se ha cumplido aquello que se hablaba en los inicios de la etapa democrática y en la Constitución de que iba a haber un reparto competencial y de financiación que prácticamente era a partes iguales entre Administración central, autonómica y local. Eso nunca ha llegado. Los ayuntamientos no administramos ni el 15% de todos los presupuestos de las Administraciones públicas”, sostiene José María Bellido (PP), alcalde de Córdoba y presidente de la Federación Andaluza de Municipios y Provincias (FAMP).

Bellido también llama la atención sobre los 4.280 millones de euros que debe el Estado a los ayuntamientos a través de la PIE. “Es lo que nos corresponde este año, y todavía con más justicia, lo que nos deben de años anteriores, porque es un sistema de anticipación que se liquida al final de cada ejercicio. Tendrían que habernos ingresado, pero no lo han hecho porque no hay PGE”, lamenta.

Para el Ayuntamiento de Córdoba son 20 millones de euros —“nos ayudaría a tener normalidad”—, que tiene presupuestados por las promesas realizadas por el Gobierno en la última Comisión Nacional de Administración Local.

“En Córdoba tenemos un remanente positivo de tesorería de 38 millones de euros y un superávit de 35 millones. Salvo esa diferencia, de tres millones de euros, que sí vamos a poder utilizar para pagar deudas pendientes de otros ejercicios, los otros 35 millones nos obligan a destinarlos a amortización anticipada de deudas financieras”, lamenta el alcalde cordobés.

“No vamos a poder dedicar ni un euro de esos 35 millones de euros de superávit a compras de autobuses menos contaminantes, a seguir ampliando el número de zonas verdes, a hacer actuaciones más eficientes en materia de sostenibilidad en la gestión del agua o a poner nuevos espacios de sombra en los colegios a disposición de nuestros niños y nuestras niñas”, lamenta.

También pide igualdad respecto a las comunidades autónomas: “Si hay refinanciación de deuda,



que sea para todos y en las mismas condiciones. No podemos volver a soportar otro agravio con respecto a las comunidades autónomas”. Y medidas especiales para ayuntamientos altamente endeudados, como Jerez o Jaén en el caso de Andalucía, ya que “son municipios que están condenados durante muchos años a una situación financiera imposible”

Bellido, como presidente de la FAMP, se suma a la petición de la FEMP de aprobar un Real Decreto Ley específico sobre financiación local. “Es un ofrecimiento que parte desde la unidad del municipalismo”, dice.

Y va a más. Al Gobierno pide que “aclare definitivamente el panorama competencial y de financiación”. Y pone ejemplos concretos de trabas burocráticas: “No puede ser que tras la dana, muchos ayuntamientos queríamos ayudar tuviéramos que ir a una modificación legislativa”.

Otro ejemplo: “No puede ser que a día de hoy en los colegios de toda España, los municipios y las comunidades autónomas estemos enzarzados por las competencias. En el caso de Córdoba, con el problema del calor, hemos puesto toldos y a Intervención municipal no le ha gustado porque es competencia autonómica. Pero mientras se hace o no, muchos niños siguen pasando calor”.

**“El Gobierno debe aclarar definitivamente el panorama competencial y de financiación”**

DESCUBRE ESTA

# TIERRA Rara



Rara, porque nadie más llega  
en helicóptero a pasar un día de playa.



**CEUTA.**  
Menos  
de lo  
mismo.

Julio Millán, alcalde de Jaén, en una imagen reciente.

### Julio Millán, alcalde de Jaén

Julio Millán (PSOE) es alcalde de Jaén desde enero de este año, tras salir adelante una moción de censura junto al grupo municipalista Jaén Merece Más. Es su segunda etapa como regidor, después de que lo fuera durante cuatro años en el mandato 2019-2023.

El Ayuntamiento de Jaén es uno de los tres del país, junto a los de Parla y Jerez, que la Autoridad Independiente de Responsabilidad Fiscal (Airef) engloba en situación financiera “crítica”, con una deuda que ronda los 600 millones de euros, por lo que para aprobar sus cuentas anuales debe contar con el visto bueno del Ministerio de Hacienda, como ocurre con otros consistorios en situaciones similares.

“La situación difícil de nuestro ayuntamiento no es achacable al Gobierno de España ni a la Junta de Andalucía. Tenemos que reconocer que son fruto de una mala gestión local”, explica Millán, en conversación con este periódico. Lo achaca a las malas decisiones de los gobiernos locales anteriores, que fueron abultando la deuda municipal hasta hacerla prácticamente insostenible.

A principios de siglo, cuenta el regidor, “se vendieron aprovechamientos que se pueden empezar a desarrollar ahora, se doblaron las plazas de personal del Ayuntamiento... No solo debemos mirar a Madrid o Sevilla”, agrega el alcalde de Jaén, que en este punto pide ayuda a los Gobiernos de Andalucía y de España para aliviar la situación financiera del Ayuntamiento jiennense.

Dice el alcalde de Jaén que el Ministerio de Hacienda “está poniendo en marcha algunas medidas” para encaminarse hacia esas soluciones, pero no así la Junta de Andalucía, “con la que no tenemos contacto ninguno”. “La refinanciación de la deuda aprobada por el Ministerio de Hacienda nos viene como agua de mayo, porque era una de las demandas que teníamos para poder prestar los servicios básicos municipales y contar con algo de liquidez”, reseña.

A Julio Millán, como confiesa en declaraciones a este periódico, no le preocupa tanto la deuda municipal como “armar un sistema de



maniobra para que podamos seguir funcionando” en el día a día de la gestión municipal. “Si no arreglamos el funcionamiento que nos ha generado ese desorden, dentro de unos años estaremos igual. Tenemos que ayudarnos de la tutela que deberíamos tener de la Junta de Andalucía y del Estado para tomar medidas que nos permitan ordenar nuestros ayuntamientos”.

Y prosigue contando: “Me preocupa menos bajar la deuda desde esa perspectiva, más bien estamos en plantear fórmulas que podríamos trabajar en el futuro, como la dación en pago de parte de la deuda a través de bienes municipales que pasen al Ministerio”, señala Millán, como posibles vías para aliviar la asfixia financiera que se vive en el Ayuntamiento de Jaén.

El alcalde jiennense, así, pone sus miras en el Gobierno de la Junta de Andalucía, al que le reclama mayores ingresos mediante la Patrica (Participación en los Tributos de la Comunidad Autónoma): “Había obligación de contar con un fondo de 600 millones de euros desde el año 2014”, asegura Julio Millán que no entiende esta postura del Gobierno andaluz. El regidor recuerda que “el PP lo reclamaba cuando estaba en la oposición”, por lo que critica que “a día de hoy está muy lejos de esa cantidad”.

**“Tenemos que armar un sistema de maniobra para que podamos seguir funcionando”**

## Ramón Galán, alcalde de Trebujena

Ramón Galán (IU) es alcalde de Trebujena, un pueblo de 7.000 habitantes de la provincia de Cádiz, que considera que los ayuntamientos son “los grandes olvidados” de la Administración. “Estamos infrafinanciados, tanto desde el punto de vista del Estado como de la Junta de Andalucía”, dice sin tapujos, al tiempo que critica que la financiación autonómica cope tantos titulares, y las de los ayuntamientos esté en el limbo. Como si no existiera.

**“Se está penalizando de forma totalmente injusta a los ayuntamientos”**

“Mucho se habla de condonación de deuda autonómica, y se pone encima de la mesa la necesidad de mayor financiación para las autonomías, pero una parte importante del Estado son las administraciones locales, las grandes olvidadas”, abunda Galán, en conversación con este periódico.

Recuerda el alcalde de Trebujena que la Junta de Andalucía, a través de la Patrica (Participación en los Tributos de la Comunidad Autónoma), mantiene una “deuda histórica” con los ayuntamientos de todo el país, y que el Gobierno de España tampoco pone en marcha medidas que supongan “ingresos extraordinarios” para los consistorios.

“Somos las administraciones que estamos en primera línea, arreglando los problemas de nuestros vecinos y vecinas, asumiendo cada vez más competencias. En cambio, la financiación no aumenta como debería para poder tener una buena prestación de estos servicios. Los ayuntamientos nos tenemos que unir y dar un golpe encima de la mesa para conseguir una nueva Ley de financiación municipal o que se actualicen al alza las cantidades que abonan tanto la Junta como el Gobierno de España”, dice Galán, el combativo alcalde de Trebujena.

Desde Izquierda Unida, la formación a la que pertenece el regidor trebujenero, se han promovido mociones en ayuntamientos y diputaciones para pedir la derogación de la Ley de estabilidad presupuestaria y sostenibilidad financiera —conocida popularmente como la Ley Montoro—, “que es la que nos impide utilizar los remanentes líquidos de tesorería”.

Recuerda Ramón Galán que “en pandemia estuvo suspendida, y también por la guerra de Ucrania, lo que nos ha dado cierto margen para utilizar esos remanentes líquidos de tesorería y no ha pasado absolutamente nada”. Es el ejemplo, dice, de que es posible funcionar sin estos cortapisas que dificultan la gestión municipal.

El alcalde de Trebujena cree que “se está penalizando de forma totalmente injusta a los ayuntamientos, siendo las administraciones que mejor cumplen con el déficit público, son las administraciones públicas menos endeudadas, muy por debajo de las comunidades autónomas y muy por debajo del Estado”.

El alcalde de Trebujena también se suma a la petición de la FAMP y la FEMP de contar con un Real Decreto Ley exclusivo que permita usar esos superávits en inversiones financieramente sostenibles.

“Nos merecemos un nuevo modelo de financiación local que venga a solucionar los problemas de los ayuntamientos, para que puedan llevar a cabo la prestación de servicios que nuestros vecinos y vecinas merecen”, abunda Galán.



Ramón Galán, alcalde de Trebujena, posando para una entrevista con este medio.

El alcalde de La Línea de la Concepción, Juan Franco, en una entrevista con este periódico.

### Juan Franco, alcalde de La Línea

Juan Franco (La Línea 100x100) es el alcalde más votado de toda España. Liderando una formación independiente, rige los designios de La Línea de la Concepción desde las elecciones municipales de 2015, y pretende dar el salto en las elecciones andaluzas de 2026 y a las elecciones municipales de 2027, para cuando tiene previsto expandir su marca por todo el territorio. Quiere exportar la fórmula que tan bien le ha funcionado en el Cmapo de Gibraltar.

“Se tendría que haber producido una segunda descentralización. Ha habido un proceso de transferencia de competencias por parte del Estado a las comunidades autónomas, en sucesivas etapas, que ha venido acompañada de una dotación presupuestaria importante, que ha permitido que, con mayor o menor fortuna, las comunidades autónomas cuenten con recursos suficientes para prestar estos servicios”, describe Franco, en su particular análisis de la situación. Y prosigue: “Pero los ayuntamientos, que prestan la mayor parte de los servicios cercanos al ciudadano, no cuentan con una financiación adecuada”, defiende Franco en conversación con este periódico.

En el caso de La Línea de la Concepción, explica que “la financiación que nos llega a través de la PIE (Participación en los Ingresos del Estado) o la Patrica (Participación en los Tributos de la Comunidad Autónoma) es insuficiente. La tercera vía de ingresos importante, que son los tributos municipales, es muy corta, teniendo en cuenta que nuestro término municipal es escaso”. El regidor añade: “Nos encontramos con unas diferencias presupuestarias enormes entre distintos municipios que estamos en un cinturón de unos 20 kilómetros lineales”.

El Ayuntamiento de La Línea también se acoge a la refinanciación de deuda municipal, “de forma que terminaríamos de pagar en el año 2070 en lugar de en 2050. Y, además, la cuota de amortización no va a ser constante, sino que va a ser creciente, manteniendo el tipo de interés”, aclara Juan Franco.

Con esta operación, el Consistorio linense dis-



pondrá de 4,7 millones de euros que ahora mismo destina a amortización de deuda para prestar servicios públicos. Un alivio, “pero no es suficiente”, sostiene el alcalde.

El regidor linense se suma al clamor de otros muchos regidores que piden que el remanente de tesorería pueda emplearse en inversiones que no generen deuda, o sea, que son financieramente sostenibles. “Este año vamos a liquidar el Presupuesto con unos cinco millones de euros de resultado presupuestario positivo, y a mí lo que me gustaría es poder destinarlos a inversiones financieramente sostenibles, no a amortización de deuda, porque desde hace diez años demostramos que se está pagando puntualmente”, se queja.

A modo de resumen, el alcalde de La Línea de la Concepción argumenta: “Me gustaría que hubiera una redefinición de las reglas del juego”. Para Juan Franco, el escenario ideal pasa porque “la financiación municipal sea objeto de debate, que se tenga en cuenta también la postura de los ayuntamientos”, para que así, “de alguna manera se pueda hacer un cálculo que fuera más justo, más equitativo y que haya controles, porque tiene que haberlos”, incide el regidor linense, líder de un partido independiente que no se casa con nadie. Y que exige a todos por igual.

**“Me gustaría que hubiera una redefinición de las reglas del juego”**



WILLIAMS PARK



WILLIAMS PLAZA



WILLIAMS PLAZA



CHAPÍN PLAZA



Espacios que crecen  
contigo y tu ciudad

En Alegra comercializamos tu vivienda

[alegrahomes.com](http://alegrahomes.com) · 📞 673 504 392



**ALEGRA**  
H O M E S



# *San Fernando* **MIRA A París** *y se reinventa en quince minutos*

## La revolución urbanística no sólo busca poner el urbanismo al servicio de las personas y de la sostenibilidad, sino que San Fernando deje de ser una ciudad dormitorio a una ciudad para vivir y disfrutar



**E**n pleno verano de este tórrido 2025, un vídeo que circulaba por redes sociales transmitía frescor nada más verlo: la plaza del Hôtel de Ville, la del Ayuntamiento de París pasaba de ser una explanada de cemento a un auténtico bosque urbano en pleno centro de la ciudad. Ni en Madrid, Cádiz, Jerez o San Fernando se ha planteado algo tan novedoso aún, pero La Isla sí ha se ha entregado al concepto urbanístico que acuñó el profesor Carlos Moreno y que Anne Hidalgo, alcaldesa de París, ha venido desarrollando desde hace años: la ciudad de los quince minutos.

Como su homóloga socialista, Patricia Cavada, alcaldesa de San Fernando está dispuesta a que la ciudad sea tan accesible y habitable para los isleños e isleñas que tengan los servicios básicos a quince minutos máximo: colegios, centros de salud, el trabajo, el lugar para hacer la compra e, incluso, el ocio. Es poner el urbanismo al servicio de los ciudadanos y del planeta porque el planeamiento urbano, tiene intereses y hasta género. Cavada lo dejó claro en su discurso de investidura y la acción política del Gobierno camina hacia una reconfiguración de la ciudad para ser más sostenible con el medio ambiente y las personas.

Teniendo en cuenta que la arteria principal de La Isla, la calle Real, es totalmente peatonal, el equipo de Gobierno socialista apuesta por “un modelo de ciudad que prioriza vías estructurantes como Cayetano Roldán, Ronda del Estero, la avenida Constitución y la de Pery Junquera”, tal como declaró Patricia Cavada precisamente al inicio de las obras de la segunda fase del des-

doble de esta última avenida. Una actuación que permitirá ampliar hasta cuatro carriles entre la avenida Al Andalus y Rafael Alberti y que tienen por objeto absorber el mayor volumen de tráfico para que otras zonas queden libres para el peatón.

Con las miras en el horizonte de un nuevo plan de ordenación urbana, la nueva Ordenanza para una Movilidad Amable pivota en torno al concepto de las supermanzanas, una zona indiscutiblemente peatonal y con zonas ajardinadas. De origen latinoamericano, las supermanzanas de Barcelona han demostrado la viabilidad de esta medida para hacer de la ciudad condal un espacio más humano. Pero para su aplicación, se necesitan medidas complementarias encaminadas a dirigir la circulación hacia esas vías básicas o estructurantes y una red de aparcamientos públicos gratuitos que reduzca la presencia de vehículos en el espacio público y que facilite a los visitantes y a los residentes un aparcamiento fácil desde el exterior y no desde el interior, desde donde comienzan los itinerarios peatonales. De igual forma, el equipo de Gobierno ha apostado por los modos de transporte colectivo como modo preferente de desplazamiento urbano y metropolitano; el tránsito peatonal y su consideración de preeminencia; y la red de ciclo-infraestructura diseñada para fomentar el uso de la bicicleta como medio de transporte habitual.

Así, a los aparcamientos tácticos de la avenida San Juan Bosco, Avenida Rafael Alberti y en Ronda del Estero, financiados con fondos de la Diputación de Cádiz y de los Next Generation, el Ayuntamiento tiene previstos otros proyectos en la calle Montgini, en la Ardila y junto

### **PATRICIA CAVADA.**

La alcaldesa de San Fernando está dispuesta a que la ciudad sea tan accesible y habitable para los isleños e isleñas que tengan los servicios básicos a quince minutos

**CIUDAD PEATONAL.** “Lo que se incentiva es que se circule en coche lo menos posible, y que se aparque fácil, rápido y gratuitamente, para que las personas anden y disfruten de la ciudad, su comercio y hostelería”



### ZONA DE BAJAS EMISIONES

Como en un todo, la aprobación de la Zona de Bajas Emisiones (ZBE) completa esta apuesta por la sostenibilidad ante el cambio climático y la exigencia de la Ley del Cambio Climático y Transición Energética, que obliga a todos los municipios de más de 50.000 habitantes a implantar estas áreas antes de final de año. La ZBE abarcará principalmente el centro urbano y las áreas incluidas en el Plan Especial de Protección y Reforma Interior del Casco Histórico (Peprich) y está destinada prioritariamente al uso de vehículos por parte de los residentes, mientras que el resto circulará por las vías básicas perimetrales.

al Parque del Barrero. “Con aparcamientos de calidad, bien situados y gratuitos, que permitan desplazarte de una esquina a la otra de la ciudad en 15 minutos, la invitación a dejar el coche y pasear se convierte en un estándar de uso y de calidad urbana”, tal como indicó Cavada.

“Estamos haciendo de San Fernando una ciudad de preferencia peatonal en todo su término y el aparcamiento táctico se ha convertido en el mejor aliado para que los coches dejen de dar vueltas, abandonen las aceras y las medianas y dejen el espacio público a una movilidad más amable en bicicleta o a pie”, insistió su concejal de Urbanismo, Francis Posadas que “lo que se incentiva es que se circule en coche lo menos posible, y que se aparque fácil, rápido y gratuitamente, para que las personas anden y disfruten de la ciudad, su comercio y hostelería”.

### La Casería y La Almadraba

Pero la peatonalización y esa ciudad más amable no sólo queda reducida al centro de La Isla, sino que llega de una punta a la otra. El equipo de Gobierno acaba de empezar una de las actuaciones más esperadas en las últimas décadas, la reurbanización y recualificación del Paseo Marítimo de La Almadraba, un proyecto que supone una de las transformaciones más esperadas para este barrio histórico y que permitirá al vecindario y a la ciudad contar con un nuevo espacio de calidad junto al Parque Natural.

El proyecto contempla la creación de un paseo peatonal y ciclista paralelo al Parque Natural, que permitirá disfrutar de las vistas y la riqueza paisajística de la zona, al tiempo que se recupera un borde litoral que durante años sufrió la acumulación de residuos arrastrados por el mar. “Estamos ganando un nuevo espacio para el paseo para disfrutar de las vistas para reconocer la belleza que rodea nuestra ciudad y que lo pongamos en valor”, explicó la regidora,



“porque lo que se valora, se cuida”.

El objetivo es que este paseo se convierta en un espacio para caminar, para practicar deporte, para compartir momentos en comunidad y, en definitiva, para poner en valor el borde del litoral del Parque Natural. Con esta recualificación urbana “se va a ganar muchísimo, porque vamos a pasar de esa imagen que teníamos de los vertidos que traía el mar hasta esta zona a un espacio de paseo, de paz, de encuentro y para la práctica deportiva”. Un cambio radical que empezó hace décadas gracias a las denuncias de Ecologistas en Acción y la lucha incansable de los vecinos.

En el otro lado de la ciudad, La Casería tam-



bién afronta actuaciones fundamentales. Por un lado, la reordenación urbana justo enfrente de la rotonda del puente de La Casería. Un proyecto que contó con el rechazo de la oposición y que contempla la adecuación de una nueva zona viaria peatonal y una bolsa de 42 plazas de aparcamiento que suman a las actuales, así como la construcción de 47 viviendas en régimen de protección oficial y de venta libre.

Pero, sin duda, la nueva zona verde en la curva de La Casería es una de las actuaciones históricas ampliamente demandada por la Asociación de Vecinos El Pino y que contempla convertir un espacio degradado en una zona verde con caminos y accesos peatonales y espa-

cios de esparcimiento. El retraso, no obstante, es evidente, puesto que desde que se sacó a licitación en el mes de marzo por unos 328.065 euros y un plazo de ejecución de seis meses, aun no se ha iniciado.

Los barrios de Las Alegrías o la Plaza del Merendero sí han tenido más suerte y ya han visto el comienzo de sus obras de reforma en esta última o los nuevos equipamientos infantiles en la primera. En todo caso, y al margen de la búsqueda de fondos –el Gobierno local ha solicitado fondos europeos– para duplicar las zonas verdes y seguir mejorando la movilidad, cambiar hábitos lleva tiempo, pero es posible. La calle Real y el tranvía son el ejemplo. ■

#### **VÍAS DEL TRAMBAHÍA.**

El Tranvía Metropolitano de la Bahía conecta Chiclana, San Fernando y Cádiz, utilizando un sistema tren-tram, que permite adaptarse al espacio urbano e interurbano.



# LA MAGDALENA, EN LA CUENTA ATRÁS

Por *Vanessa Perondi*  
Fotografía: *Juan Carlos Toro*

Después de tres años de retrasos, las obras avanzan para convertir este espacio en una nueva zona verde y punto de encuentro, incluyendo la feria

**J**ulio de 2026. Esa es, si no hay retrasos, la fecha para que San Fernando recupere un espacio de unos 120.000 metros cuadrados que lleva tres años en barbecho y que se vislumbra como el proyecto más ambicioso en décadas tras la llegada del tranvía. El gobierno local de Patricia Cavada ha planeado para el Parque de la Magdalena un proyecto “transformador”, como aseguran, que convertirá lo que lleva siendo un vertedero de escombros vallado en un parque urbano con zona infantil, un espacio de ocio, gastronomía y que seguirá acogiendo el recinto ferial. Toda una declaración de intenciones plasmada en

planos pero que, no obstante, aún sigue contando con el escepticismo de muchos.

Y es que este espacio siempre ha sido un quiero y no puedo desde su inauguración en 1995 como Paseo Marítimo de La Magdalena, un lugar que también nació para convertirse en un espacio turístico que sirviera para revitalizar la ciudad, una ventana al mar o, mejor, al caño de Sancti Petri. Pero los problemas, el conflicto de competencias y la dejadez no han dejado de acompañar a este proyecto. Ni se pudo terminar, ni nadie actuaba ante su abandono por un conflicto, un “error” entre Costas y la Agencia Pública de Puertos de Andalucía (APPA), ni servía para otra cosa que no fuera para el botellón, con feria o sin feria. El paseo fue una concesión a San Fernando por convertir la calle Real en paso de la Nacional IV, de forma que Costas era la encargada de la realización de los trabajos de este paseo marítimo que bordeaba la ciudad y llegaba hasta el pretil del Puente Zuazo pero que nunca terminó

por la presencia de una arenera. El gobierno de Cavada quiere acabar con esa nube negra que se cierne sobre La Magdalena, aunque este proyecto haya sido la china en el zapato del Ayuntamiento actual. Tres años de parón, la resolución del contrato a la primera UTE adjudicataria tras los injustificados retrasos, negociaciones, pérdida de los fondos Edusi y una nueva adjudicación mientras la zona se degradaba más y más, y la feria transformaba su fisonomía en otra zona de la ciudad.

Desde hace casi tres meses las máquinas han vuelto a La Magdalena, limpiando la zona primero, ejecutando las acometidas y de los sistemas de alcantarillado y levantando ya los pilares de lo que será una construcción singular: El Astillero, un edificio multiusos que se convertirá en la caseta municipal. Según ha explicado el gobierno municipal, El Astillero será un edificio emblemático concebido como un homenaje a la industria naval y a la historia de los astilleros de San Fernando que, durante siglos, ha sido el motor económico y social de la ciudad. Es por ello que se inspira en las naves tradicionales y en el primer astillero militar de España, que se ubicó precisamente frente a La Magdalena. Este espacio nace con una doble vocación: preservar la memoria de la construcción naval y, al mismo tiempo, abrirse a la ciudadanía como un espacio de encuentro y dinamización cultural.

Este equipamiento, con 1.125 metros cuadrados de superficie y capacidad para hasta 1.000 personas, está concebido como una auténtica fábrica de cultura,



## **EL ASTILLERO** Será un edificio emblemático concebido como un homenaje a la industria naval y a la historia de los astilleros de San Fernando

creatividad y eventos. Aseguran que en él se podrán celebrar conciertos, exposiciones, conferencias, convenciones, encuentros empresariales, campañas de promoción, actividades sociales de colectivos y entidades, así como eventos corporativos.

El Ayuntamiento también ha ido desvelando detalles como las luminarias y el mobiliario con el que contará la zona. Se instalarán 100 bancos tipo inglés, fabricados con materiales reciclados que imitan la madera, resistentes a los agentes meteorológicos, de bajo mantenimiento y antivandálicos. Cada banco irá acompañado de una papelera, también de tipo inglés y gran resistencia, con capacidad para 240 litros.

La firma jerezana Manuel Alba es la encargada de hacer realidad este ambicioso parque metropolitano por algo más de 12,1 millones de euros y un plazo de ejecución de 12 meses. Después de años de sinsabores y quejas ciudadanas, la alcaldesa de San Fernando, Patricia Cavada dice que “La Magdalena será mucho más que un parque: será el reflejo de lo que somos como ciudad, de nuestro pasado vinculado a la construcción naval, pero también de nuestro futuro como referente cultural, social y económico”. ■



# *Nace un nuevo* **BARRIO** *en Cádiz*

La unión de los complejos de la Ciudad de la Justicia, Torre ABU y Depósitos de Tabacalera creará entre 2026 y 2030 una gran manzana en la que vivirán o trabajarán más de 4.000 personas

Por **José Landi**

Fotografía: **Manu García**

**L**a creación de un nuevo barrio es un supuesto avance en cualquier ciudad. Cuando ese municipio tiene el término más pequeño de España (entre capitales de provincia) resulta aún más relevante. En

la inmensa mayoría de localidades españolas de interior, con mucho suelo alrededor, siempre susceptible de recalificación administrativa, esa opción es común desde los años 70 en forma de urbanizaciones, con casas o pequeños edificios de pisos siempre homogéneos.

Cuando esas poblaciones, con distinto número de habitantes, son limítrofes al mar las opciones se complican. Si la ciudad tiene una estructura insular, como es el caso de Cádiz, se convierte ya en un prodigio infrecuente, casi un acontecimiento.

Este último caso es el que va a vivir Cádiz en la segunda mitad de la vigente década. Una manzana equivalente a cualquiera de los restantes, y pequeños, barrios de la ciudad aparece como un nuevo barrio pendiente de nombre popular u oficial tras la coincidencia de tres proyectos de considerables dimensiones: dos de carácter público y uno privado.

La zona que resurge de forma tan sorprendente es un triángulo limitado por la avenida de la Sanidad Pública (con la vía del tren soterrada), la de Marconi (actualmente cerrada al tráfico por estas obras) y el barrio de Loreto.

Las tres áreas que se unirán suman 57.000 metros cuadrados de superficie construida, sin contar

con los espacios a su alrededor.

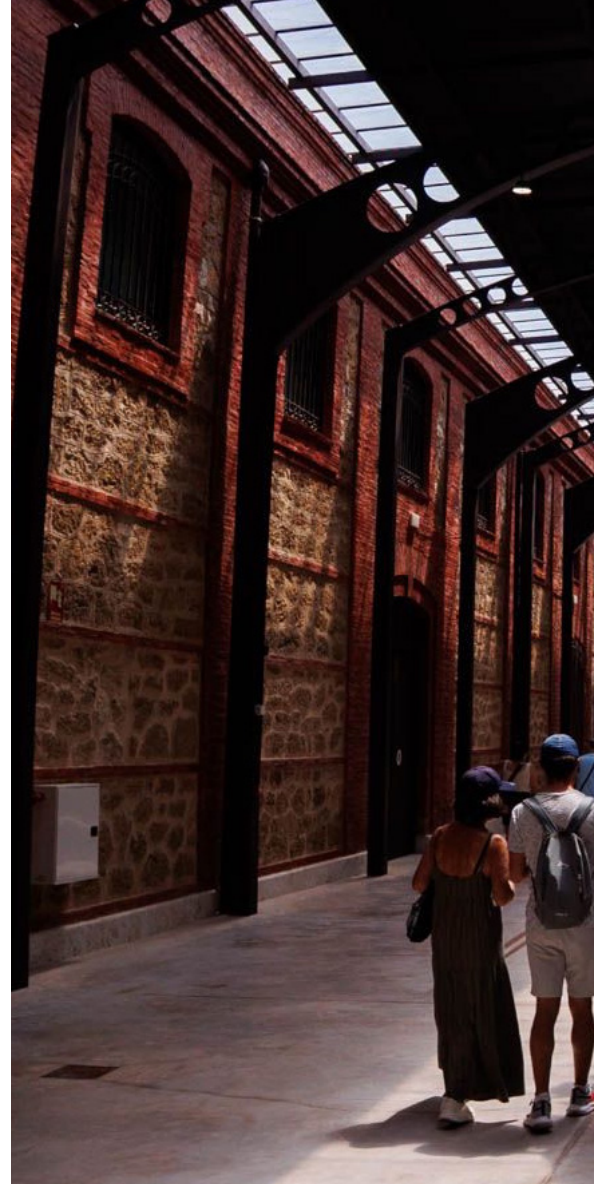
Dentro de esas tres líneas imaginarias se construyen ya la torre de viviendas más alta de la ciudad de Cádiz, Torre ABU, el espacio sociocultural y laboral de los Depósitos de Tabacalera y, a finales de año, según el Ayuntamiento, la Ciudad de la Justicia.

En esa área coincidirán en un futuro próximo, durante muchas jornadas laborables, unos 300 residentes en las nuevas viviendas y hasta 4.000 trabajadores públicos junto a los usuarios que acuden a las instalaciones por distintos motivos.

En total, la superficie construida en las tres áreas que se suman, sin contar con los espacios a su alrededor, tendrán más de 57.000 metros cuadrados construidos. En una ciudad que apenas supera los 112.000 habitantes, esas cifras parecen relevantes.

El nuevo núcleo, además, se insertará en la llamada área de la pobreza local, que abarca desde los barrios de Loreto y Puntales hasta Cerro del Moro, Guillén Moreno y avenida del Perú.

Todos ellos presentan los números más difíciles en cuanto a renta per cápita, hogares con todos los miembros en paro, esperanza media de vida





o abandono escolar.

En ese entorno tan complejo, la actividad social, económica y cultural de una manzana pujante parece un hipotético elemento de progreso. De hecho, la zona concentra la mayoría de los proyectos que cuentan con fondos europeos Edusi para el equilibrio social y económico de los territorios.

El Ayuntamiento de Cádiz confirma a lavozdelsur.es que la previsión, entre 2025 y 2030, es que 20 millones de euros de ese programa vayan a parar a iniciativas ubicadas en Loreto, Puntales, Cerro del Moro, Guillén Moreno, Barriada de la Paz y Segunda Aguada, es decir, el área que rodea este “nuevo barrio de Cádiz”.

Por orden temporal, según fecha de inauguración prevista, las inauguraciones que deben configurar esta nueva zona de Cádiz son tres.

## Depósitos de Tabacalera, por fin cultura

La primera de las áreas en entrar en actividad, a principios de 2026, según las previsiones, será la del recinto social y cultural de los Depósitos de Tabacalera. El gran espacio industrial inaugurado



en 1912 llevaba abandonado desde los años 80. Toda la zona en la que crecen los tres grandes proyectos estaba igualmente vacía e inutilizada.

La mitad de este nuevo recinto ya está terminada, amueblada y lista. De hecho, fue presentada con gran éxito de público a finales de julio. La segunda fase se anuncia para primavera de 2026. Esta última parte ofrecerá otras dos naves gemelas a las ya conocidas.

Ambas áreas están separadas por un amplio pasillo (antiguo andén de mercancías) completamente despejado, cubierto de arcos fabriles y buscado efecto de óxido. Este área central, casi con cien metros de largo, se anuncia como escenario de eventos y espectáculos.

**IZQUIERDA.** Depósito de Tabaco en Cádiz. A su derecha, colocación de la primera piedra de la Torre Abu de Cádiz.



**TORRE ABU.**  
El edificio, anunciado como el más alto de la ciudad para uso residencial, ya avanza por su tercera planta.

El espacio cultural Depósitos de Tabacalera en su conjunto, cuando sea presentado en su totalidad, ocupará 4.395 metros cuadrados y ha contado con 4,5 millones de euros de fondos europeos (plan Edusi). Dos de ellos han salido de las cuentas municipales.

Las zonas interiores, divididas en salas de paredes transparentes, estarán dedicadas al público infantil y juvenil, servirán de bibliotecas, como reclamadas salas de lectura y estudio, ludoteca, videoteca y una sala de reuniones.

Cuenta con un área dedicada al coworking o trabajo digital, así como varias para cursos y sesiones de formación o actualización profesional de ciudadanos con una edad media más alta.

El alcalde de Cádiz ya resaltaba durante la presentación que la estructura formará parte de “una nueva zona mayor”, al ser colindante con la futura Ciudad de la Justicia y con el edificio de viviendas más alto de la ciudad.

## Torre ABU, casi un rascacielos de viviendas

Dado el ritmo, distinto y mayor, al que avanzan los proyectos impulsados por la propiedad privada, es de esperar que la llamada Torre ABU, entre las avenidas de Marconi y Sanidad Pública, compita por ser la primera pieza del nuevo barrio en quedar inaugurada.

El edificio, anunciado como el más alto de la ciudad para uso residencial con 20 plantas y 78 metros, ya avanza por su tercera planta por lo que podría ser una realidad absoluta en el próximo verano.

El edificio de viviendas más alto de Cádiz y el primer gran centro cultural de Extramuros en Tabacalera pueden ser inaugurados antes del otoño de 2026.

Sólo hay otras tres construcciones de la ciudad de Cádiz, la torre eléctrica de Puntales, la de Telefónica en Santa María del Mar (vulgo Pirulí) y el nuevo puente Constitución de 1812 sobre la Bahía, son más altas.

La torre del grupo inmobiliario ABU, con sede en Sevilla, contará con 97 viviendas (dos, tres y cuatro dormitorios) y un mirador en su azotea. Las plantas baja y primera incluyen oficinas y comercios. El resto de la estructura, gimnasio, solarium y piscina.

Todas sus fachadas contarán con terrazas en esquina y con el máximo espacio permitido. Con 171 plazas de garaje y 58 trasteros, la superficie construida alcanzará 14.000 metros cuadrados, de los que 2.000 serán de uso comercial.

## Ciudad de la Justicia y la esperanza

El tercero de los proyectos, y el más lejano en el tiempo, es la Ciudad de la Justicia. El consejero de Administración y Función Pública de la Junta, José Antonio Nieto, anunciaba este pasado mes de mayo la construcción como “irreversible” tras la publicación en el BOJA del estudio de viabilidad elaborado por las empresas Iridium, Martín Casillas y Carmocon.

Este documento, clave para el desarrollo del proyecto bajo colaboración público-privada, detalla la construcción, gestión, explotación y financiación de una nueva infraestructura con nueve plantas (más baja y semisótano) en su edificio principal. Ocupará una superficie de 20.800 metros cuadrados.

El objetivo anunciado es iniciar las obras en el último trimestre de 2025, cerrando así 24 años de vaivenes, parones y cambios de ubicación.

La licitación del pliego, prevista para los últimos meses de este año, un plazo de seis meses

# Plan CÁDIZ MARCHA 2025

Un plan extraordinario de inversiones  
para toda la provincia

**CADA  
MUNI  
CIPIO  
CUENTA**

- ✓ 15,4 MILLONES DE EUROS DE INVERSIÓN
- ✓ NUEVOS EQUIPAMIENTOS CIUDADANOS
- ✓ MEJORAS EN CALLES Y PLAZAS
- ✓ CREACIÓN DE EMPLEO
- ✓ MÁS CALIDAD DE VIDA



**PROYECTO.** La Junta saca a exposición pública el proyecto “irreversible” de la Ciudad de la Justicia de Cádiz.

de diseño y 26 de obras. En total, son 32 meses que vaticinan la inauguración para alguna fecha por determinar entre los años 2029 y 2030.

La Ciudad de la Justicia, tras 24 años de vaivenes, ya tiene fecha de inicio de obras y su entrada en funcionamiento se producirá entre los años 2029 y 2030.

El proyecto ha sido modificado respecto a la idea inicial: en lugar de tres torres, habrá un único bloque de nueve plantas, con espacios más diáfanos y versátiles, adaptados al nuevo modelo de tribunales establecido por la Ley de Eficiencia aprobada este año.

El acceso principal se ubicará en una plaza central que conectará el edificio con las estructuras existentes y servirá de nexo entre los barrios de La Laguna y Loreto-Puntales. En total, el complejo superará los 38.500 metros cuadrados, incluyendo parte de los antiguos Depósitos de Tabacalera colindantes.

Los servicios ciudadanos y las salas de vistas (20 en total) estarán en las plantas bajas para facilitar el acceso, mientras que las superiores albergarán despachos y oficinas judiciales, ga-

rantizando privacidad.

El semisótano alojará la zona de detenidos, mantenimiento y áreas de servicio, mientras que la planta baja incluirá el Juzgado de Guardia, Registro Civil y espacios para menores. La distribución, no obstante, sigue abierta a ajustes según las necesidades de los operadores jurídicos.

La Junta no pagará hasta que el edificio entre en funcionamiento, abonando luego un canon anual de 6,7 millones de euros durante 27 años a la empresa adjudicataria, que cubrirá diseño, construcción y gestión.

Los espacios complementarios se ubicarán en las estructuras ya existentes (entorno derribado o rehabilitado de los Depósitos de Tabacalera). Así, la Casa Norte albergará la Junta Electoral y la biblioteca, mientras que la Casa Sur acogerá la Gerencia Judicial y mutualidades.

El Depósito 1961 alojará el Instituto de Medicina Legal. La rehabilitación de estos últimos inmuebles complementarios cuenta con un presupuesto de 47 millones de euros. ■



# GEMPAGUA

GESTIÓN DE EMPRESAS DE AGUA

+34 367 30 27 00

info@gempagua.es

www.gempagua.es

# ¡Agricultor!

**El agua es la sangre de tu cultivo...  
... rentabiliza hasta la última gota**

Herramientas digitales y de inteligencia artificial para el aprovechamiento óptimo del riego

Diseñamos soluciones personalizadas, a la medida de cada explotación

Tecnología, diseño de software, y fabricación de hardware y componentes electrónicos propia

# TARIFA: OBLIGATORIO ORDENAR LOS LANCES

La localidad se juega en esta reordenación más que un tramo de litoral: se juega su credibilidad, su identidad y su futuro

Por *Paco Sánchez Múgica*  
Fotografía: *Juan Carlos Toro*

**E**l litoral español vive desde hace décadas bajo una tensión permanente: la necesidad de proteger espacios naturales únicos frente a la voracidad urbanística y la presión del turismo masivo. Pocos enclaves representan mejor ese dilema que la playa de Los Lances, en Tarifa.

En apenas 700 metros, los que discurren entre la piscina municipal y el Castillo de Santa Catalina, se concentra un microcosmos de conflictos y oportunidades que obligan a repensar el modelo

de ciudad, de turismo y de convivencia con la naturaleza.

Los Lances es una de las playas más emblemáticas del municipio y del litoral andaluz. Escenario de deportes de viento de proyección internacional y destino de ocio familiar, es también un ecosistema frágil, con dunas que cumplen un papel esencial como barrera natural frente a temporales y subida del nivel del mar.

Durante años, el desorden en el tránsito peatonal, la invasión de especies exóticas y la presión urbanística han erosionado su capacidad de resistencia. Al mismo tiempo, convenios y proyectos

vinculados a parcelas litorales han despertado tensiones políticas y sociales, con un denominador común: la amenaza de reducir los espacios públicos y fragmentar un sistema natural que debería ser intocable.

La reordenación integral del frente marítimo que plantea el Ayuntamiento de Tarifa es, en este contexto, una oportunidad que no puede desaprovecharse. El plan se apoya en cuatro ejes que resultan ineludibles: restauración ambiental, accesibilidad y espacio público de calidad, protección patrimonial y regulación clara de usos.

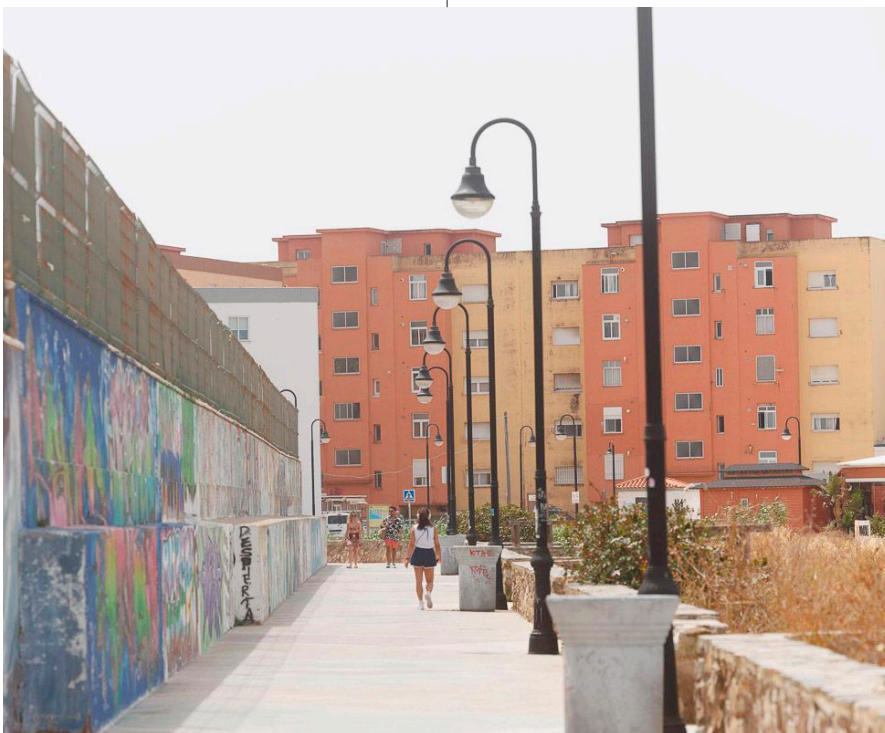
Es decir, se plantean medidas como defender las dunas mediante pasarelas elevadas y revegetación con especies autóctonas; garantizar un paseo marítimo continuo, seguro e inclusivo; preservar el valor paisajístico del Castillo de Santa Catalina, Bien de Interés Cultural, y ordenar la convivencia entre bañistas, familias y deportistas.

Todo ello, con infraestructuras de bajo impacto, como sistemas naturales de drenaje, servicios mínimos y desmontables, y transporte público que reduzca la presión de los vehículos privados.

La experiencia de otros puntos de la costa mediterránea y atlántica demues-

## ALERTAS

La experiencia de otros puntos de la costa española refleja que el urbanismo depredador y sin planificación conducen al deterioro irreversible





tra que la improvisación y el urbanismo depredador conducen al deterioro irreversible. Tarifa debe mirar esas lecciones para no repetir errores.

Ordenar Los Lances es también una oportunidad para redefinir el modelo turístico de Tarifa. Significa diversificar la oferta, extender la temporada más allá del verano, apostar por actividades sostenibles ligadas al patrimonio cultural y natural, y ofrecer un litoral donde residentes y visitantes puedan convivir sin conflictos de uso. El turismo del futuro no será compatible con la degradación ambiental; sí lo será con la autenticidad de un paisaje cuidado y con la calidad de los servicios públicos.

La playa de Los Lances condensa un dilema mayor: el de una sociedad que debe elegir entre ceder al cortoplacismo o construir resiliencia y valor a largo plazo. La respuesta debería ser obvia. Proteger las dunas, dignificar el frente marítimo, integrar el Castillo en un espacio público abierto y accesible y garantizar que las decisiones se toman con rigor técnico

y legal no es solo una obligación, es una oportunidad histórica para Tarifa.

El Ayuntamiento tiene ahora la oportunidad de convertir Los Lances en un modelo de equilibrio entre desarrollo y conservación. Tarifa se juega en esta reordenación más que un tramo de litoral: se juega su credibilidad, su identidad y su futuro. ■



## RETO FUTURO

El Ayuntamiento tiene ahora la ocasión de convertir Los Lances en un modelo virtuoso que navega entre el desarrollo y la sostenibilidad

### IMAGEN PÁG. OPUESTA.

Paseo marítimo de Tarifa, en Los Lances Sur, muy degradado, pese al gran cartel que Tarifa sigue teniendo a nivel internacional. Arriba, en esta misma página, un tramo de paseo marítimo en Los Lances Sur. En la imagen de abajo, la Policía Local de Tarifa desmonta un camping ilegal en Los Lances, este pasado verano.

# *Iro, el origen: Chiclana abraza su río*

12 proyectos culturales, medioambientales, de formación y empleo... El Ayuntamiento chiclanero opta a 20 millones en fondos europeos que, de obtenerse, seguirían potenciando ambos márgenes del cauce



**JOSÉ MARÍA ROMÁN.** El alcalde de Chiclana, ha agradecido el trabajo tanto de personal técnico como de responsables políticos.

**U**no de los destinos costeros más luminosos y valorados de España, uno de los que tiene el precio más alto por estancia como sinónimo de calidad y excelencia, es también un territorio que no se conforma con vivir de su afamado litoral unos meses al año. El empeño es que la Chiclana pueblo, el origen de la Chiclana como asentamiento de los navegantes fenicios hace más de 3.000 años, alcance las mismas cotas de calidad paisajística, urbana y de vida socioeconómica y cultural que impregnan la Chiclana playa.

Bajo el lema La ciudad que fluye, el pleno del Ayuntamiento de Chiclana aprobó este año —solo con el voto en contra de Vox— la concurrencia a los fondos Edil (Estrategia de Desarrollo Urbano Sostenible e Integrado), la nueva Edusi que viene de Europa. Un plan de actuación integrado que abarca una superficie de 478 hectáreas a ambos márgenes del río Iro e incluye 12 actuaciones destinadas a mejorar la sostenibilidad, la accesibilidad, la cultura, el deporte, el medio ambiente y la cohesión social. Si prospera, beneficiará a unas 42.000 personas de los alrededor de 93.000 empadronados que tiene la localidad chiclanera.

El alcalde, José María Román, ha agradecido en estos meses el trabajo tanto de personal técnico como de responsables políticos, y ha venido subrayando que el proyecto “viene avalado por muchísima gente”, con aportaciones en reuniones y cartas de adhesión de colectivos sociales,

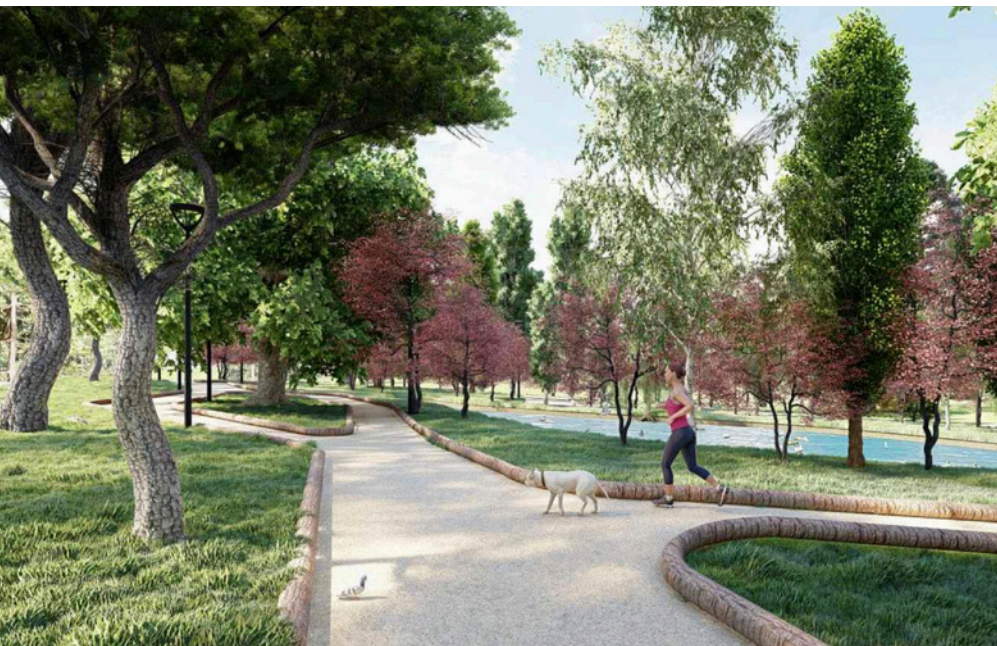
vecinales, económicos y deportivos.

Entre los proyectos que contempla este PAI figuran la piscina cubierta de La Longuera, con dos vasos homologados para competición internacional y zonas verdes que especialmente beneficiarían a los vecinos de La Soledad (5,7 millones de euros), así como la rehabilitación integral del campo de fútbol municipal, con un nuevo graderío y galería comercial hacia la calle Paciano del Barco (4,9 millones).

El plan contempla también la creación del Bosque Urbano Sostenible en La Carabina, un parque periurbano de 20 hectáreas con huertos urbanos, áreas deportivas y calistenia (1,27 millones). El mayor pulmón verde de la zona de La Banda. Además, se ampliará en una tercera fase la Alameda del Río con un nuevo parque infantil (1,24 millones).

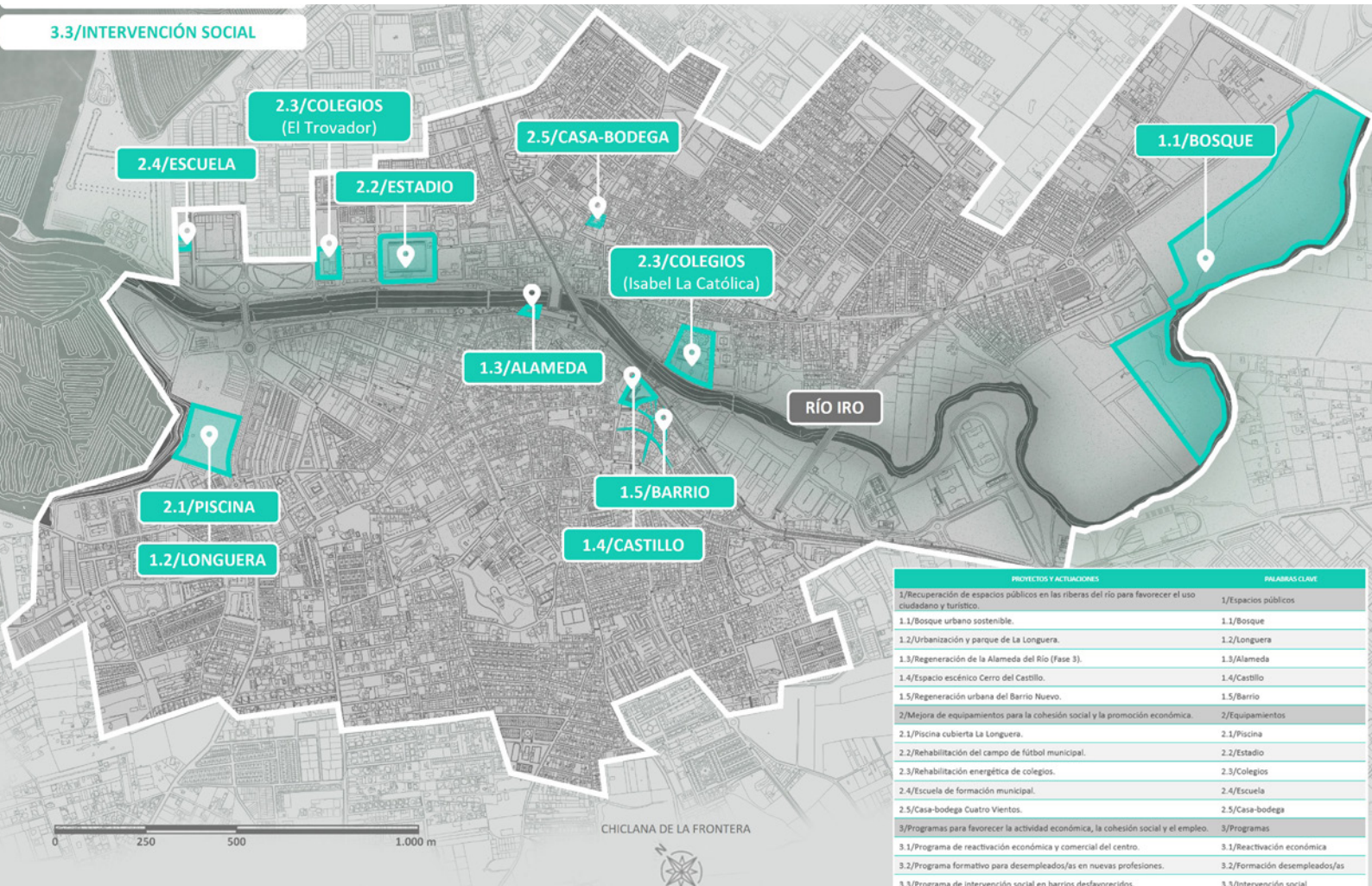
Otros proyectos destacados son el espacio escénico al aire libre con jardín vertical en la base de la Torre-Mirador del Cerro del Castillo (2,25 millones); la regeneración del Barrio Nuevo, donde se propone intervenir en sus calles principales: Castillo y Francisco Ignacio (743.476 euros); la rehabilitación energética de los colegios Isabel La Católica y El Trovador (591.694 euros); y la Casa-Bodega Cuatro Vientos, que se convertirá en centro cultural y social, un espacio polivalente con capacidad para 300 personas (1,24 millones).

A todo lo anterior se suma la creación de una escuela municipal de formación, en la nave junto al HUB Digital, orientada a la inserción laboral de jóvenes (1,68 millones).



**RECREACIONES.** En estos 'renders', algunos de los proyectos como el Bosque Urbano Sostenible, el espacio cultural del Cerro del Castillo, y el espacio libre y la piscina en La Longuera.





PLAN DE ACTUACIÓN INTEGRAL (PAI)

# 8 GRANDES *Objetivos* ESTRATÉGICOS

La ciudad que fluye se articula en torno a ocho grandes objetivos que buscan transformar la ciudad con criterios de sostenibilidad, cohesión social y puesta en valor del patrimonio local.

En primer lugar, el objetivo estratégico plantea alinear las actuaciones con la Agenda Urbana Chiclana 2030, afrontando los retos, debilidades y oportunidades del municipio, especialmente en la zona de intervención delimitada.

Uno de los ejes fundamentales es el objetivo social, centrado en reducir la brecha existente entre los vecinos de los barrios más vulnerables y el resto de la población, favoreciendo una mayor igualdad en el acceso a recursos y oportunidades.

También figura el objetivo empleo,

que pretende impulsar las condiciones socioeconómicas de la zona y facilitar la inserción laboral de personas en situación de desventaja, además de atraer inversión y nuevas oportunidades de trabajo.

El plan dedica un capítulo destacado al espacio público, con la intención de revalorizar el entorno del río Iro, apostando por su recuperación ambiental, paisajística y ciudadana.

Otro de los pilares es el objetivo de equipamientos públicos, que contempla la creación o rehabilitación de espacios sociales, deportivos y educativos, guiados por criterios de autoconsumo energético, sostenibilidad, estética e inclusión, en línea con la Nueva Bauhaus Europea.

El patrimonio cultural también ocupa un lugar central, con actuaciones que

buscan rescatar la historia y esencia de Chiclana como motor de un turismo cultural, sostenible y alternativo al tradicional modelo de sol y playa.

En cuanto a la complementariedad, el plan se concibe como continuidad de las inversiones ya ejecutadas a través de la Edusi, la ITI de Cádiz y el PRTR (Next Generation EU), con el objetivo de reforzar la transformación de la zona y mejorar la calidad de vida de los residentes.

Por último, el objetivo programático apuesta por consolidar un modelo de desarrollo urbano integrado y sostenible, con planificación estratégica, participación ciudadana y transparencia en la gestión de fondos, siempre bajo el principio europeo de “no causar daño al medio ambiente” (DNSH).



**Busques**

*lo que*

**busques.**

*Sevilla*



# JEREZ YA 'RUEDA' HACIA LA RENOVACIÓN

El gobierno local se marca el ambicioso objetivo de contar con nuevos vehículos antes de finalizar un mandato marcado por los problemas de movilidad

Por **Francisco Romero**  
Fotografía: **Manu García**

**D**espués de sortear uno de los veranos más complicados que se recuerdan en lo que a transporte público se refiere, Jerez se encamina hacia una esperada mejora en un servicio esencial para la vida diaria de miles de vecinos: los autobuses urbanos.

La situación actual es de sobra conocida por la ciudadanía. Decir que la flota está obsoleta es una obviedad, una constatación repetida por usuarios, trabajadores y responsables políticos. La propia alcaldesa, María José García-Pelayo, ha reconocido en numerosas ocasiones que el estado de los autobuses es lamentable, llegando a calificarlos de forma muy gráfica como "un churrete".

Ante esta realidad, el gobierno local se ha marcado como prioridad acometer un profundo plan renove que abarque todos los aspectos del transporte urbano. No se trata únicamente de sustituir los vehículos, sino de actuar también sobre las marquesinas, que en muchos puntos de la ciudad presentan un estado de deterioro muy avanzado, y de rediseñar las rutas, con el objetivo de mejorar las conexiones internas en una ciudad que no ha dejado de crecer y expandirse.

El escenario que dibuja el ejecutivo de García-Pelayo es ambicioso: que cuando finalice el mandato municipal, a mediados de 2027, Jerez pueda contar con una

flota de autobuses totalmente renovada y adaptada a las necesidades actuales. Para alcanzar esa meta se han marcado varios hitos, el primero de los cuales se materializará en el último trimestre de 2025. En esas fechas comenzarán a llegar de manera progresiva 25 nuevos autobuses urbanos, que marcarán un antes y un después en el servicio.

## Objetivo: renovar una flota envejecida

Estos vehículos son de la reconocida marca Mercedes-Benz, fabricados por la compañía Daimler Truck Renting España, S.A.U.. Todos ellos tendrán etiqueta cero, lo que representa un paso adelante en materia de sostenibilidad. Con una longitud que oscilará entre los 10,5 y los 10,8 metros, se trata de unidades de tamaño medio que permitirán mejorar la movilidad en las calles, facilitando el tránsito en una ciudad con características urbanas diversas. Además, estarán adaptados para personas con movilidad reducida, incorporando una rampa doble —manual y eléctrica— que facilitará el acceso y garantizará una mayor inclusión en el transporte público.

Más del 60% de los autobuses de la flota actual supera los tres años de antigüedad. Con este panorama, el objetivo del actual gobierno municipal es darle la vuelta a esta situación en un plazo razonable, de for-



**AUTOBUSES RENOVADOS.** Los nuevos vehículos son de la reconocida marca Mercedes-Benz y contarán con etiqueta cero.





## REDISEÑO DE RUTAS

Hoy existen barrios más alejados, zonas en expansión y áreas industriales o comerciales que requieren conexiones más ágiles y directas

ma que la ciudad disponga de un servicio digno, cómodo y fiable.

El proceso no se detendrá en 2025. A comienzos de 2026 está previsto sacar a licitación la contratación de otros 25 autobuses adicionales. Con esta segunda adquisición se avanzará prácticamente hacia la renovación total de la flota, lo que permitirá acercarse al objetivo marcado para 2027. Si los plazos se cumplen y no surgen imprevistos, estos nuevos vehículos podrían estar en circulación incluso antes del final del mandato.

La apuesta por la modernización del

servicio va mucho más allá de la incorporación de vehículos nuevos. Las marquesinas, muchas de ellas con más de dos décadas de antigüedad y muy deterioradas por el paso del tiempo y la falta de mantenimiento, también serán sustituidas. Su mejora permitirá dignificar la red y hacerla más funcional y atractiva.

El plan se completa con un tercer eje fundamental: la revisión de las rutas del autobús urbano. Muchas de las líneas actuales fueron diseñadas cuando la ciudad no tenía la dimensión ni las necesidades que presenta en la actualidad. Hoy existen barrios más alejados, zonas en expansión y áreas industriales o comerciales que requieren conexiones más ágiles y directas.

Este rediseño no se hará de espaldas a la ciudadanía. El ejecutivo municipal quiere que sea un proceso participativo, en el que se escuche tanto al comité de empresa como a los conductores y, por supuesto, a los usuarios. De esa interacción deberán salir propuestas que contribuyan a mejorar frecuencias, a optimizar los recorridos y a conectar de manera más eficiente los distintos puntos de Jerez. ■

**Almudena Martínez**PRESIDENTA DE LA DIPUTACIÓN  
PROVINCIAL DE CÁDIZ**“SOMOS UN GOBIERNO  
PRÁCTICO, EL CIUDADANO  
ESTÁ HARTO DE RUIDO”****LA PRESIDENTA DE DIPUTACIÓN  
DE CÁDIZ HA SUPERADO EL  
ECUADOR DEL MANDATO SIN  
DEMASIADOS SOBRESALTOS,  
CON EL SOCIO DE LA LÍNEA  
100X100 Y CON LA “GESTIÓN  
ÚTIL” POR BANDERA**

**EL PAPEL DE LA VOZ:** Ha cumplido dos años desde que tomó posesión como presidenta de la Diputación de Cádiz. ¿Qué le ha costado más?

**ALMUDENA MARTÍNEZ:** Quizás dar a la Diputación el papel que tenía que tener, que debe jugar en toda la provincia. Veía que llevaba muchos años ausente de muchos de los municipios de la provincia de Cádiz, especialmente de las ELA, que son las más necesitadas. De lo que más contenta estoy es de esa toma de contacto con todo el capital humano que tiene la provincia de Cádiz. Vinimos para trabajar con unos objetivos claros y estamos muy satisfechos de estos dos años. Nos quedan otros dos más. Hay proyectos que son de mandato y tenemos que verlos culminados a finales de estos próximos dos años. Pero por ahora, objetivos cumplidos y muy satisfechos.

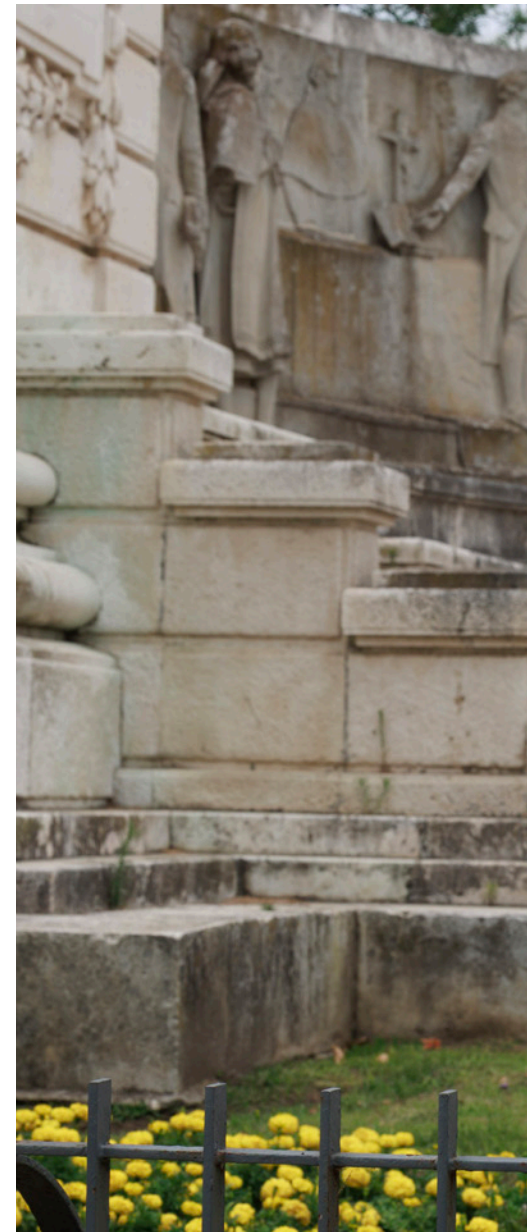
**EPV:** De alguna manera usted planteó hacer un gobierno práctico, por encima de cualquier otra cuestión, ya fuese ideológica o partidista. ¿Se han cumplido esos objetivos?

**AM:** La utilidad es poner solución a los

problemas que tienen los ciudadanos, a las debilidades que tiene una provincia, o aprovechar la potencia que pueda tener la provincia. ¿Para qué hemos sido útiles? Para la parte social, somos el gobierno más social de la historia de la Diputación, casi 100 millones del presupuesto destinado a esa parte social. 265 millones destinados a municipios y a las ELA, 172 millones en planes provinciales, en planes que van destinados a todos los municipios por criterio poblacional, que es absolutamente a todos, no por colores políticos, sino por criterios poblacionales.

**EPV:** ¿Antes no se aplicaba así?

**AM:** Esas cantidades destinadas en planes no se han destinado nunca. Por otra parte, también hemos sido un gobierno práctico, apoyando a los sectores estratégicos, al tejido productivo y también en esa parte tan particular y necesaria como es la promoción del turismo, la promoción de esos grandes eventos. También se han creado, a través de los planes de empleo provinciales, que también es una parte muy importante de la Diputación,



más de 2.000 empleos directos, más los indirectos que se crean apoyando a los ayuntamientos y a las empresas.

**EPV:** Cómo es la relación con los otros partidos, con los otros grupos? Hay alcaldes de IU que hablan de fluidez y puertas abiertas, pero si pregunto a alcaldes del PSOE...

**AM:** No, son solo determinados alcaldes del PSOE. Hay otros que sí valoran nuestra gestión, que están muy contentos y que valoran la ayuda que se les está prestando. Esa ayuda es lo que merecen los municipios por parte de la Diputación. Se trata de ser un gobierno práctico y un gobierno que esté presente en los muni-



**ALMUDENA MARTÍNEZ.** La presidenta de la Diputación de Cádiz, posa ante el monumento a la Constitución de 1812, en la plaza de España de Cádiz, tras la entrevista con [lavozdelsur.es](http://lavozdelsur.es)

cipios. La relación con todos es bastante buena, pero sí hay alcaldes del PSOE acostumbrados a una política de conflicto y controversia, ahí sí está el sectarismo.

**EPV:** ¿Debe la institución provincial preservar ese talante, ese mantenerse alejada de la refriega partidista que lo inunda todo?

**AM:** Creo que el ciudadano ya está harto de ruido. Está harto de escándalos y está harto de políticos que lo único que hacen es ensuciar y crispar a la sociedad. El político está para solucionar problemas. Para dialogar, para entenderse con las personas, con los ayuntamientos. Para colaborar, para gobernar. En definitiva,

para ser útil y poner solución a los problemas. Somos un gobierno de diálogo, cercano y humano. Y no queremos ruido, no queremos esa sensación de crispación y de descontento continuo. Yo no me considero una persona de conflicto. Me gusta la cercanía y me gusta el debate y el diálogo. Luego nos quejamos del desapego de la sociedad con la clase política...

**EPV:** Tienen unos socios de gobierno que también son bastante exigentes y que están intentando arrimar a La Línea todo lo posible...

**AM:** Existe un pacto de gobierno, un pacto que tenemos que cumplir por ambas partes. Pero La Línea también es parte de

## LO QUE DEBES SABER

### LIDERAZGO 'SOFT' PARA UNA PROVINCIA CON VARIAS PROVINCIAS

Abogada de formación y política de vocación, Almudena Marina Martínez del Junco (Jerez, 22 de julio de 1976) aparcó su perfil profesional que había labrado desde 2003 —cuando obtuvo la Licenciatura en Derecho por la Universidad de Cádiz— por una carrera política en ascenso.

Madre de tres hijos, ejerció como concejala y diputada provincial —en ambos casos en la oposición— desde 2019 hasta 2023, un año en el que fue investida presidenta de la Diputación de Cádiz, convirtiéndose en la primera jerezana y la segunda mujer en ocupar este cargo en la historia democrática de la institución.

Su llegada a la Diputación en julio de 2023 fue posible gracias a un pacto con La Línea 100x100, que devolvió la institución al PP después de ocho años. Había otros nombres en las quinielas, pero finalmente su partido decidió que su perfil moderado y sereno, muy del corte de Juanma Moreno, cuadraba con las necesidades políticas de una institución enfocada al auxilio de los municipios de menos de 20.000 habitantes. Si Diputación es el ayuntamiento de los ayuntamientos, ella es la alcaldesa de la provincia.

la provincia. Y además una parte complicada porque, además, la Diputación tiene una deuda histórica con La Línea. Está también en una situación especial por el tema del encaje del Peñón en la UE tras el Brexit. Una población envejecida, que tiene problemas de vivienda. O sea, tanto La Línea como el campo de Gibraltar son parte de la provincia de Cádiz y estamos volcados en general. Por lo demás, son buenos socios, son buenos gestores y nos llevamos bien. Tenemos un gobierno sólido, a pesar de lo que se viene diciendo por parte del PSOE desde el comienzo del mandato. Se está viendo que nos dedicamos a trabajar. Tanto ellos como nosotros.

**EPV:** Ahora se va a vivir un punto de inflexión muy importante en cuanto que la Verja caiga, se supone que el año que viene.

**AM:** Es un reto y tendremos que estar pendientes. Tenemos que ver cuáles son las necesidades que van surgiendo, pero sabemos que esa apertura va a tener unas consecuencias tanto en lo local, en el territorio, como en la comarca.

**EPV:** En la provincia mejoran todos

**los indicadores: creación de empleo y empresas, a nivel turístico... En cambio, parece que la falta de inversiones en infraestructuras, y no le hablo ya de la llegada del AVE, lastran este crecimiento positivo.**

**AM:** La verdad que es algo que nos preocupa. Es un lastre. Estamos perdiendo oportunidades y competitividad. Tanto desde el gobierno provincial como desde el PP estamos reclamándole al Gobierno la necesidad de esas mejoras. El tercer carril de la AP4 se soluciona hasta Los Palacios, Cádiz no existe; la carretera más larga de España, la N-340, se desdobra en todas partes hasta llegar a Vejer-Tarifa-Algeciras; hay que pasar por tres provincias para conectar las bahías de Cádiz y Algeciras por tren... O sea, esto

**¿POR QUÉ NO VIENE A CÁDIZ INVERSIÓN COMO A OTRAS PROVINCIAS? ES UN SABOTAJE DEL GOBIERNO DE ESPAÑA**

es un sabotaje del Gobierno de España a la provincia. ¿Por qué no viene la inversión cómo a otras provincias? ¿Por qué no viene aquí? ¿Por qué no viene esa inversión a Andalucía? El desempleo estructural ha bajado. Y si la comunidad autónoma donde más ha bajado el desempleo es Andalucía, dentro de Andalucía donde más ha bajado ha sido en la provincia de Cádiz. Ese logro se debe a unas políticas y a unas medidas que se han puesto en juego. No es fruto de la casualidad.

**EPV:** ¿Y en cuanto al Aeropuerto de Jerez?

**AM:** Lo consideramos esencial, queremos que sea competitivo. Pero es que, aparte, tenemos los aeropuertos de Málaga y Sevilla, y el Gobierno de España no cuida nuestro aeropuerto. Hemos tenido problemas con Ryanair, nos han dejado fuera de las inversiones de Aena... Lo que podemos hacer desde el Patronato de Turismo, de lo que son nuestras competencias, lo hacemos, que es potenciar que lleguen más vuelos, como los que hemos ampliado con Alemania, con Canarias, con Asturias, Varsovia... Hemos vuelto a traer los vuelos por Reino Unido, que hace cinco años que no los teníamos.

**EPV:** Otro de los grandes problemas es la vivienda. No sé si Diputación tiene ahí margen de maniobra para poder intervenir.

**AM:** Sabe que tenemos pocas competencias en esta materia. El Gobierno de Pedro Sánchez, quien tiene la competencia, lleva años anunciando miles de viviendas, pero todavía no hemos visto ninguna. Y en una provincia en la que existe un problema de vivienda tan grande, no estamos viendo ese compromiso del Gobierno de España. Tenemos un problema en política de aguas, en política de vivienda, en infraestructuras... En definitiva, necesitamos que se invierta. Pero la provincia de Cádiz parece que no existe para el Gobierno de España. Es un sabotaje en toda regla y, desde luego, desde la Diputación Provincial, que es la institución de toda la provincia, no nos vamos a callar.

**EPV:** Y en materia de seguridad, con lo que pasó el año pasado en Barbate, con el narco campando a sus anchas..., imagino que también le preocupa como presidenta de la Diputación.



# JEREZ



[www.turismojerez.com](http://www.turismojerez.com)



**EN PROFUNDIDAD.**

Un momento de la entrevista con Almudena Martínez del Junco, en días pasados.

**EPV:** ¿Antes ‘barría’ más la Diputación para la capital?

**AM:** No sé, pero yo barro para todos los municipios, o sea que no tengo ese problema.

**EPV:** ¿Cómo es la relación interna con otras, digamos, sensibilidades de su partido que también gobiernan, caso de la que encarna Germán Beardo, alcalde de El Puerto y vicepresidente cuarto de Diputación.

**AM:** Es buena la relación. El Partido Popular tiene variedad de opiniones porque obviamente cada uno tiene su opinión. Creo que el Partido Popular de la provincia de Cádiz nunca ha estado en un momento más dulce que ahora. Trabajamos mucho y llevamos tres elecciones consecutivas ganadas. Tres de tres. Y eso es porque se trabaja y porque hay un buen entendimiento entre todos. Yo, desde luego, no tengo sensación de que exista problema absolutamente con nadie.

**EPV:** Ya que hablamos en clave orgánica, en el pasado congreso nacional del PP fue ‘ascendida’ a la Junta Directiva Nacional del partido, ¿qué sensaciones palpó allí?

**AM:** Buenas sensaciones. La sensación de que España necesita un cambio. Y para ese cambio la única opción es el Partido Popular. Estamos en un momento triste para España. Un momento en que vamos de escándalo en escándalo. Nos estamos acostumbrando a un escándalo diario y España no lo merece, por lo que esperemos que haya elecciones generales en breve. Nosotros vamos a seguir trabajando y defendiendo los valores democráticos, defendiendo los valores constitucionales, defendiendo la igualdad, defendiendo la solidaridad entre territorios y defendiendo el poder judicial y la libertad de prensa. ■

**AM:** Estamos hartos de decir que nuestros Cuerpos y Fuerzas de Seguridad del Estado cada vez están más desamparados, velan por nuestra seguridad y nosotros no velamos por ellos, no se les dan los medios que necesitan y no se mira hacia zonas de la provincia de Cádiz donde tenemos este problema. Y yo ya no sólo pediría que se declarase el Campo de Gibraltar como Zona de Especial Singularidad, yo la ampliaría a toda la provincia. Es un problema que hay que afrontar y para el que hay que tomar medidas.

**EPV:** Diputación es parte activa de la candidatura de Jerez a Capital Europea de la Cultura en 2031. ¿Faltan proyectos de este tipo para vertebrar más la provincia?

**AM:** Creo que somos una provincia tan diferente por cada comarca, tan rica, tan completa, que hasta que no nos demos cuenta de que unidos somos más potencia no vamos a tener todos los resultados que podía obtener esta provincia: económicamente, socialmente, culturalmente...

## JEREZ 2031 NO ES SOLO UN PROYECTO DE JEREZ, ES UNA BUENA FÓRMULA PARA ACTIVAR A TODA LA PROVINCIA

No solo es un proyecto para Jerez, sino que puede ser una buena fórmula para activar a toda la provincia. Somos una provincia especial en riqueza cultural, acostumbrados a recibir pueblos, culturas y civilizaciones; y además somos una provincia muy inclusiva. La candidatura está muy bien encaminada.

**EPV:** ¿Le dan mucha ‘carga’ por aquello de ser jerezana estando aquí Cádiz? ¿O eso ya se ha normalizado?.

**AM:** Eso se ha normalizado totalmente. Soy jerezana y soy gaditana.

# DESPRE OCÚPA

# TE HAZTE CLIENTE

De Caja Rural del Sur



¡Escanéame!

[www.cajaruraldelsur.es](http://www.cajaruraldelsur.es)



**CAJA RURAL  
DEL SUR**



## **Javier Fernández**

PRESIDENTE DE LA DIPUTACIÓN DE SEVILLA

**“SOMOS LA PALANCA QUE HACE QUE LOS PUEBLOS CREZCAN CON EQUILIBRIO”**



**JUGADA A TRES BANDAS**  
Javier Fernández, en su despacho de la Diputación de Sevilla, antes de la entrevista con lavozdelsur.es

En política, como en el ajedrez, cada movimiento cuenta. Javier Fernández de los Ríos Torres (1972), alcalde de La Rinconada —cinco mayorías absolutas—, presidente de la Diputación de Sevilla y secretario general del PSOE sevillano, aplica esa lógica de estrategia, anticipación y equilibrio en su forma de gobernar.

Con motivo del ecuador de su mandato en la institución provincial, reivindica el municipalismo como escuela de gestión real, alerta contra la “confrontación

## **“HAY QUE DAR MÁS COMPETENCIA Y FINANCIACIÓN A LOS AYUNTAMIENTOS; SI NO SE APROVECHA AHORA, HABRÁ QUE ESPERAR OTROS 30 O 40 AÑOS”**

por la confrontación” y exige controles más estrictos frente a la corrupción.

### **EL PAPEL DE LA VOZ: Como cargo público, ¿cómo digiere los últimos escándalos de corrupción política en el PSOE?**

**JAVIER FERNÁNDEZ:** Siempre mal. Cuando uno ha hecho de la honestidad y la legalidad su forma de vida, cualquier caso de alguien que se aprovecha de una posición política para lucrarse es rechazable. Duele más si ocurre dentro de una organización política porque mancha a miles de cargos públicos que actúan con ejemplaridad. Genera una crisis reputacional muy importante y recuperar el prestigio cuesta mucho.

### **EPV: Sin caer en el ‘y tú más’....**

**JF:** Quien lo haya hecho, que lo pague, sea del partido que sea. No seré yo quien lo excuse. Hay que rechazarlo venga de donde venga y poner todos los medios para que no vuelva a ocurrir: más exigencias políticas y más dureza contra quienes corrompen, normalmente ligados a grandes cifras económicas.

### **EPV: ¿Son estos escándalos caldo de cultivo para extremismos?**

**JF:** Sí. El listón de la permisividad en la izquierda, y especialmente en el PSOE, debe estar en el infinito. La sociedad hace bien en exigirnos ejemplaridad. Pero es cierto que estos casos generan caldo de cultivo para movimientos populistas de ultraderecha que, de ejemplar, tienen muy poco. Vox habla de echar a ocho millones de inmigrantes mientras los empresarios saben que son parte del sostén de este país.

### **EPV: Está en el ecuador de su mandato en Diputación. ¿Qué balance hace?**

**JF:** He conocido la provincia en profundidad recorriéndola pueblo a pueblo. Me he encontrado con alcaldes ilusionados y proyectos sorprendentes de todos los colores políticos. La Diputación está bien

gestionada, con recursos y profesionalidad, pero hay una altísima dependencia de los municipios: el 80–85% dependen de esta institución. Somos la palanca que permite que los pueblos crezcan con equilibrio.

### **EPV: ¿Qué ha salido bien y qué no tanto?**

**JF:** Hemos desplegado 340 millones en tres grandes planes —Más Sevilla, Sevilla 107 y Sevilla 2030— que cohesionan territorialmente. Como lunar, la lentitud. La burocracia hace que muchas buenas ideas pierdan efectividad. El dinero público debe estar controlado, pero necesitamos agilizar. Repensar la administración es clave para que la política útil llegue a tiempo.

### **EPV: ¿Ese atasco administrativo frena inversión privada? ¿La IA puede ayudar?**

**JF:** El problema es que los ayuntamientos siguen tratados como la hermana pobre de la democracia, con exceso de tutelaje y duplicidad de controles. La IA podrá ayudar, pero lo fundamental es un cambio de concepto: los ayuntamientos son poder del Estado y deben tener el mismo rango que cualquier otra administración.

### **EPV: Las administraciones locales son las mejor valoradas pero las más infrafinanciadas.**

**JF:** Exacto. Para un alcalde sus administrados son vecinos; para otra administración, ciudadanos. Esa cercanía marca la diferencia. Hay que dar más competencias y más financiación a los ayuntamientos. Si no se aprovecha ahora, habrá que esperar otros 30 o 40 años.

### **EPV: ¿Cree posible que el debate de financiación autonómica baje a lo local?**

**JF:** Tiene que bajar. De la deuda pública total, solo el 4% es de los ayuntamientos. Se ha demostrado que gestionan bien y sin apenas deuda. Hoy, para ser político en

cualquier administración, habría que pasar por la escuela del municipalismo: se nota mucho cuando alguien ha tenido contacto con lo local.

**EPV: ¿Cómo explica que el PP votara contra el Plan Sevilla 2030, que beneficia incluso a sus alcaldes?**

**JF:** Es la confrontación por la confrontación. Hay una estrategia piramidal del PP de chocar con el PSOE esté donde esté. Han votado contra un plan de 140 millones con líneas de vivienda, agua, cultura, memoria democrática... Pero en privado me dicen que es magnífico y que acudirán a todas las convocatorias. El problema es que nunca digirieron los resultados del 23J de 2023: la democracia no se equivoca, pero desde entonces viven indigestados en campaña de acoso y derribo.

**EPV: Se le acusa de hacer oposición al Ayuntamiento de Sevilla.**

**JF:** No. Lo que ocurre es que yo sí tengo un modelo distinto. En vivienda, mientras allí se permiten VPO a 350.000 euros, nosotros las limitamos a 115.000 en venta y 350 en alquiler. En cultura, llevamos programación y teatros a toda la provincia. En turismo, creemos en la complementariedad y defendemos la tasa turística. No tenemos un modelo de confrontación, pero es evidente que hay acuerdos muy estables entre PP y Vox en Sevilla, con pactos que afectan a políticas de igualdad, memoria y conciliación. Mi concepto de modelo político es de equilibrio e igualdad entre Sevilla y provincia, pero José Luis Sanz ya tiene bastante oposición con la que le hace Antonio Muñoz.

**EPV: ¿Está satisfecho con la labor de Antonio Muñoz como líder socialista en Sevilla?**

**JF:** Sí. Está haciendo un buen trabajo y creo que se están situando las bases para recuperar la Alcaldía en 2027.

**EPV: Presentó hace más de un año el plan 'Sevilla de 10' al presidente de la Junta. ¿Alguna respuesta?**

**JF:** Nada. Ni una sola respuesta, no sé si

**EN CORTO.**  
Fernández, en diferentes momentos de la entrevista mantenida con lavozdelsur.es en Diputación de Sevilla.



lo tiene en un cajón o en el baúl de los recuerdos, pero vamos a pedirle una nueva reunión. Ese plan no es mío, es de los dos millones de sevillanos, que somos casi el 25% de Andalucía. Ahí hablábamos de sanidad, uno de los principales problemas que me trasladan los alcaldes; de calidad educativa; de carreteras, la Junta tiene 2.000 kilómetros en la provincia y un presupuesto ínfimo para su mantenimiento; de depuración de aguas, porque hay aún 17 municipios sin depuradora; hablábamos de compartir programas de empleo, de áreas de oportunidad... Son necesidades imperiosas que dependen del Gobierno autonómico, pero no hemos tenido respuesta a nada de eso. Le ofrecimos al presidente un plan conjunto, no planteamos ninguna locura, lo hicimos con lealtad institucional

**“MI CONCEPTO DE MODELO POLÍTICO ES DE EQUILIBRIO E IGUALDAD ENTRE SEVILLA Y PROVINCIA, NO DE CONFRONTAR”**

sincera, buscando un análisis compartido... La lealtad institucional no la entiendo como una sonrisa, la moderación y la cortesía, eso lo presupongo.

**EPV: ¿Qué pasa con Aerópolis 2?**

**JF:** Es otro problema. Aerópolis está colmatado, empresas se marchan por falta de espacio. Lo llevamos advirtiendo años. Sevilla tiene un área metropolitana muy potente y posibilidades de expansión, pero hay que hacer los deberes hoy. Eso es política de luces largas: anticiparse diez años para que haya suelo disponible.

**EPV: En el cálculo electoral permanente que se vive no importa si la calidad del agua para un vecino de Alanís es igual a la de un vecino de la Macarena.**

**JF:** ¡Pues claro! Pero si es que la siembra da sus frutos, con tanto cálculo electoral al final te coge el toro por todos sitios, la gente es mucho más lista de lo que nos creemos los políticos. La gente quiere políticos trabajadores, cercanos, útiles y decentes. Esa es la clave y la gente sabe cuando alguien lleva las riendas y tiene una visión a largo plazo. Y yo aspiro a eso: que los 2 millones

Cuidamos  
San Fernando  
SERVICIOS PÚBLICOS MUNICIPALES



**“Si pudiera, lo recogería yo.  
Hazlo por mí y por nosotros”**

Proteger su buena convivencia también es quererlos y respetarlos.  
**Cuida nuestras calles.**



Ayuntamiento de  
**San Fernando**

Concejalía de  
**Bienestar  
Animal**



**RECÓGE,  
LIMPIA Y  
TIRA**



de sevillanos, 700.000 en la capital y 1,3 millones en la provincia, podamos vivir en armonía de convivencia y con las mismas oportunidades, con unos mínimos, vivas donde vivas. De eso va el reto demográfico. Sin servicios públicos, empleo o internet, nadie se va a quedar a vivir en la Sierra Morena. Y cada cuatro años pasas la factura a los vecinos y te compran o no el producto. Pero la gente es muy lista, aquel político que valore la inteligencia de la gente está condenado a fracasar de antemano.

**EPV: Con tantos cargos, ¿qué le mantiene con los pies en el suelo?**

**JF:** Nunca he tenido los pies más altos del suelo. Ni euforia desmedida ni depresión. Soy optimista y busco oportunidades en los problemas. Me marco objetivos claros, confío en los equipos y sigo disfrutando tanto de un gran acto como de entregar una VPO en mi pueblo. No estoy cansado de mí mismo, sigo atento a lo que la gente necesita. Eso es clave para no perder la perspectiva.

**EPV: ¿Equilibrio aristotélico?**

**JF:** Claro. Ni cuando las cosas van mal voy

## “NUNCA TENGO LOS PIES MÁS ALTOS DEL SUELO; DISFRUTO CON UN GRAN ACTO O ENTREGANDO UNA VPO EN MI PUEBLO”

a niveles de depresión que me dejen varios días arrastrándome, ni cuando las cosas salen bien caigo en la autocomplacencia. Hay que ser optimista siempre y donde hay un problema hay que buscar la oportunidad, y no es una frase hecha. Hay que aterrizar desde el punto de vista de no tener muchos objetivos. A mí me gusta empezar las cosas, llevarlas, terminarlas y a otra historia. Tengo seis o siete objetivos en cada lugar en el que estoy y en el cumplimiento está el reto. Y después es que hay una cosa en la que creo: los equipos, compartir las cosas. Por lo demás, me levanto todas las mañanas y me reconozco, eso es muy importante. No estoy cansado de mí... cuando un político

se cansa de sí mismo, imagínate cómo lo verá la gente... Sigo pensando, innovando y no doy nunca nada por bueno, sigo muy atento a lo que la gente va necesitando. Eso, sentirte bien contigo mismo y disfrutar con lo que haces es clave para tener los pies en el suelo. A mí nunca se me ha quedado chico nada, sigo disfrutando en los actos o con cualquier entrega de vivienda en mi pueblo como el primer día. Me ilusiona lo grande y lo pequeño, así vivo mi vida.

**EPV: ¿Y sobre las infraestructuras en Sevilla, cómo ve la situación?**

**JF:** Todo podría ir más rápido —SE-40, puente del Centenario, Cercanías—, pero es paradójico: solo entran prisas cuando el PSOE gobierna en España. En siete años de Rajoy no se definió ni si la SE-40 era puente o túnel. El metro, el puente, el anillo ferroviario... Las infraestructuras, que son absolutamente determinantes y necesarias, solo avanzan con gobiernos socialistas. Quién paró la tuneladora que luego fue a la chatarra fue un Gobierno del PP. ¿Qué es lo importante pese a todo? Que está todo en marcha. En esta provincia solo hay Metro cuando gobierna el PSOE en Madrid. ■

# CHICLANA

DONDE EL SOL NUNCA SE ESCONDE...



AYUNTAMIENTO DE  
**Chiclana**



*El*  
**PROBLEMA**  
*de la*  
**VIVIENDA:**  
**HACER O NO HACER**

Gobierno central y Junta chocan en el diagnóstico del problema y en las recetas a aplicar. Hay un trasfondo ideológico: la izquierda quiere intervenir; la derecha, fomentar la acción del mercado y bajar impuestos

---

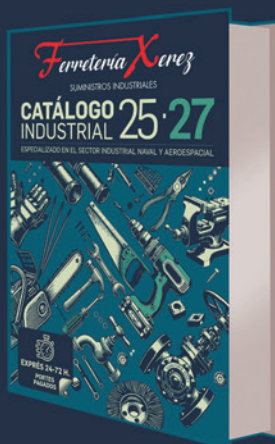
Por *Pablo Fdez. Quintanilla*  
Fotografía: *Manu García*

# Ferretería Xerez

SUMINISTROS INDUSTRIALES



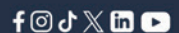
ESPECIALIZADOS EN EL SECTOR  
INDUSTRIAL NAVAL Y AEROSPAZIAL



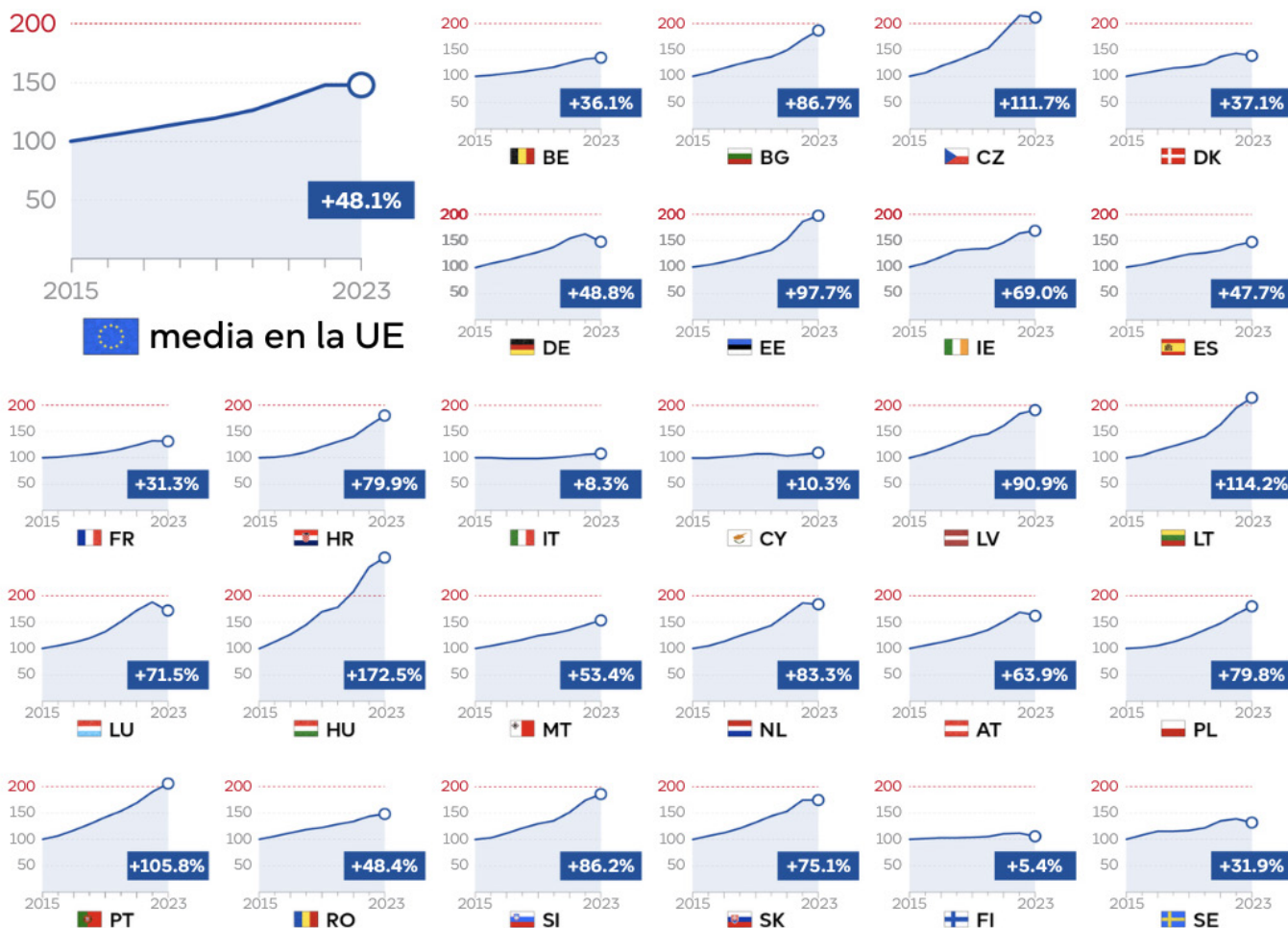
Central: +34 956 325 100  
Polígono Industrial Ronda Oeste 11408  
Jerez de la Frontera  
[WWW.FERRETERIAXEREZ.COM](http://WWW.FERRETERIAXEREZ.COM)  
TIENDA ONLINE  
[PRESUPUESTOS@FERRETERIAXEREZ.COM](mailto:PRESUPUESTOS@FERRETERIAXEREZ.COM)  
Solicita tu Catálogo Industrial FX en nuestras tiendas.  
O bien descárgatelo desde nuestra web  
+ 40.000 referencias · Entrega en 24/72 H.  
Portes Pagados.



**FX** SERVICIO  
EXPRESS  
24-72 Horas



2015-2023



**PRECIO DE LA VIVIENDA EN LA UE.** La gráfica muestra el aumento de precio en la vivienda en la Unión Europea. Fuente: Eurostat

E

l problema de la vivienda en España, y en concreto en Andalucía, es de los más complejos por varias razones. Tener un techo es una necesidad, pero a la vez es una compra mucho más irracional, dicho de cierta forma, que otras. Especialmente la primera vivienda, que es una adquisición emocional. A la vez, es un valor refugio para muchos inversores, tanto grandes fondos como familias, en muchas ocasiones al heredar entre varios hijos. Influye en la decisión de comprar o de vender el pensar si mañana será más caro o más barato. A diferencia de lo que muchos piensan, el problema de la vivienda no es solo español, sino europeo.

Según los datos de Eurostat, en la UE ha subido el precio de la vivienda un 48% entre 2015 y 2023. España está en la media, en el 47,7%. Influyen en estos mercados cómo ha golpeado la inflación del último lustro, la renta disponible entre el público potencial de compra, que son las parejas de menos 40 años.

En Andalucía, la Junta prepara una Ley de

Vivienda que pretende promover la construcción de VPO en suelos municipales. El objetivo es favorecer la construcción de 40.000 pisos protegidos, si bien no significa que los construya la Junta. Su promesa para los próximos cinco años es de la mitad, 20.000 viviendas. Asimismo, el Gobierno andaluz quiere ofrecer más ayudas a particulares para el alquiler en aquellas zonas donde hay un bloqueo en el mercado (véanse, por ejemplo, Málaga y Sevilla, donde hay pocos pisos y además muy caros). El incentivo estará en ambas partes, a la compra y a la construcción.

Pero más allá de medidas que aún deben concretarse, hay un debate ideológico de fondo absolutamente vigente. ¿Los problemas se arreglan con intervención o sin ella? Así lo decía Juanma Moreno en el inicio del curso político, en tres frases: “Se trata de un texto concebido para generar más vivienda protegida en venta y en alquiler en Andalucía, con precios más asequibles; el intervencionismo del mercado de la vivienda en España no ha funcionado. Dar seguridad jurídica y confianza es la clave. En Andalucía hemos aceptado el 80% de las 600

mejoras recibidas durante la elaboración de la futura Ley de Vivienda; vamos tarde. Llevamos más de una década sin hacer las reformas. Se han ejecutado políticas que han agravado la situación”.

En cierto sentido, la propuesta es que haya más parque de suelo disponible, que se optimice su gestión, que esté incentivado que se ponga en marcha el mercado. Lo dice la Junta en prácticamente todas las consejerías: la economía se impulsa facilitando el desembarco de inversores, haciendo a Andalucía “atractiva” para hacer negocios. Esa es la clave: tener todo ordenado desde las administraciones para reducir impedimentos. En paralelo, hay acción social: la Junta apoya cofinanciando —cuando no directamente poniendo en marcha— 150 promociones de vivienda.

Desde la izquierda en Andalucía, Adelante recuerda que hay más de 600.000 pisos vacíos, “secuestrados por bancos y fondos de inversión”. Por Andalucía (Podemos, IU, Sumar y otras formaciones) lamentaba que la ley andaluza tendrá un carácter “especulativo”. El PSOE dice que “no valdrá para nada” lo que propone la Junta.

## Atrapados en el laberinto del alquiler

Del otro lado, el Gobierno de España no ofrece muchas más recetas. El propio partido Sumar ha achacado al PSOE y a la ministra de Vivienda, Isabel Rodríguez, estar “perdidos” en este debate sobre cómo ayudar a los jóvenes a comprar o a no pagar dinerales de alquiler que cada año alcanzan un nuevo récord en cada vez más municipios.

A comienzos de 2025, Pedro Sánchez lanzó 12 propuestas donde detalló que hace falta más vivienda pública, garantizar precios asequibles, rehabilitar viviendas vacías, subir impuestos a casas vacías, limitar la compra a quienes solo quieran las casas para especular —especialmente, personas físicas y jurídicas de fuera de la UE—, o aumentar las ayudas al alquiler. La última propuesta son una ayuda de 30.000 euros a jóvenes... pero para el alquiler con derecho a compra, una modalidad muy interesante que en realidad casi ningún vendedor ofrece, ni público ni privado.

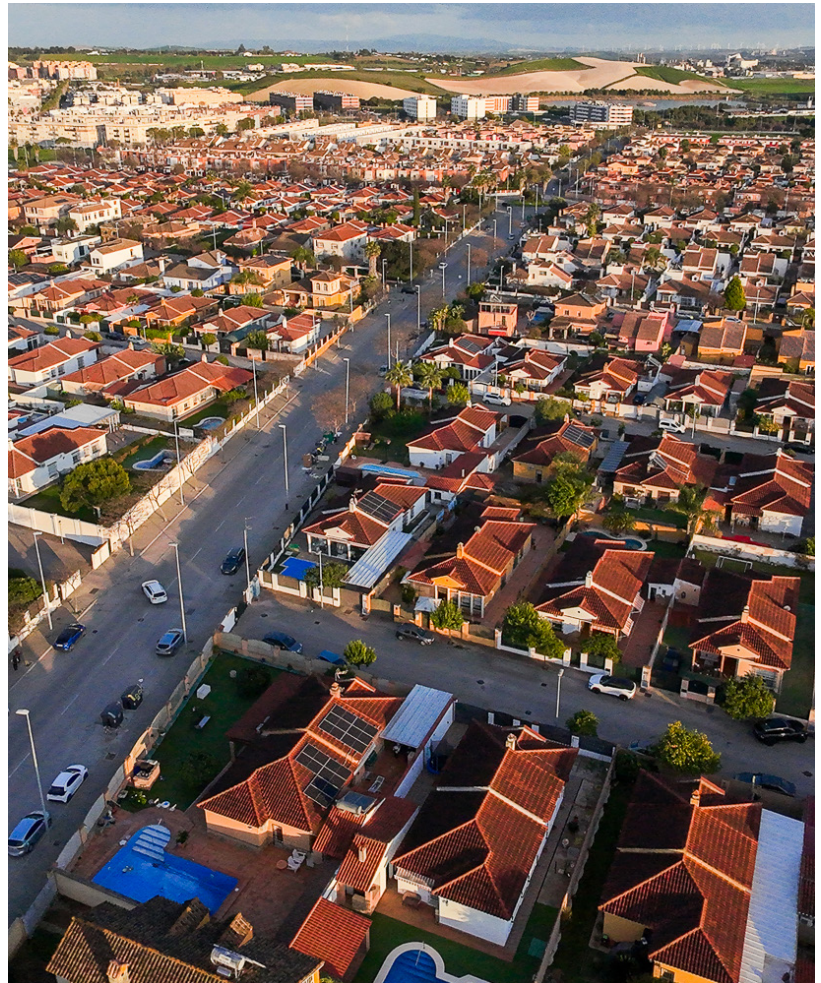
Sobre los pisos turísticos, parece uno de los caballos de batalla entre los dos grandes bloques. Curiosamente, voces importantes del PP lamentan que se achaque solo a estas viviendas el incremento de los alquileres. “No es cierto, ni es serio hacerlo. Porque, además, es tirarnos balas en nuestros propios pies, es debilitar nuestra posición y dar una imagen, cuando ha habido manifestaciones, muy negativa”. Así lo decía Paco de la Torre, alcalde de Málaga, este

pasado mes de septiembre. Un mes antes, su ayuntamiento anunció que no habrá “ni una licencia más” para pisos turísticos en la ciudad, al aplicarse una moratoria de tres años.

De la Torre es una personalidad influyente dentro de su partido y parece que en ese matiz, esa aparente contradicción de no demonizar al piso turístico y a la vez ponerle cortapisas, está la postura de la Junta. Hay una auténtica ofensiva contra el piso turístico con convenios ciudad por ciudad, básicamente para sacar del registro a las viviendas ilegales. Con cifras actualizadas a septiembre de 2025, estos convenios con las ciudades dan estos resultados: Málaga es la provincia que registra más cancelaciones con 3.812 —1.280 en la capital—; seguida de Granada

**ELEMENTO PSICOLÓGICO.** El hecho de que el cliente piense que los precios seguirán subiendo es propio de mercados en burbuja, aunque no es fácil afirmar que estamos ante una.

**PISOS TURÍSTICOS.** Si bien es indudable que influye en un descenso de la oferta, la vivienda ha aumentado de precio también —para compra y alquiler— en lugares donde no hay una excesiva tensión turística





**PROYECTOS.** Muchos municipios ponen en marcha iniciativas que, desde lo local, salvan la situación para muchas familias.

con 1.807 —988 en la capital—; Cádiz con 1.352 —471 en la capital—; Sevilla con 1.198 —1.067 en la capital—; Almería con 686 —121 en la capital—; Córdoba con 679 —569 en la capital—; Huelva con 403 —52 en la capital—; y Jaén con 329 —80 en la capital—.

La clave parece que está en que efectivamente el piso turístico contribuye al problema cuando colonizan una zona concreta, pero igualmente el precio cuadrado ha subido allá donde no hay tensión turística.

### La necesidad de tomar medidas urgentes

Nos encontramos políticamente ante el caso de que el PSOE y el Gobierno insisten en que hay que tomar medidas para regular los alquileres, ponerles un tope al menos en zonas tensionadas, y que hay que desadscribir viviendas del régimen turístico, pero a la vez manda el mensaje de que esta competencia es de las autonomías. Curiosamente, en ese debate apenas se recuerda que es de los ayuntamientos de donde a menudo sale

la respuesta. Que haya municipios proactivos en construcción protegida (o en puesta a disposición de suelos para ese fin) es lo que a menudo le cambia la vida a la gente. Lo local, de nuevo, salvando un problema global. Pero para eso hay que tener suerte como ciudadano de vivir en una localidad que pretenda hacer algo.

Vivimos en un continuo proceso en Andalucía y España de declaraciones cruzadas entre los dos grandes bloques donde mutuamente se achacan no tener la solución para el problema de la vivienda. Y parece que ambos tienen razón. Porque las casas siguen siendo cada vez más caras. Su precio crece más rápido que nunca. En paralelo, por falta de demanda, aumenta el precio del alquiler. Nadie lo dice y no puede sostenerse así como así. Es un asunto complejo. Pero la pregunta es si estamos en una burbuja inmobiliaria. Si no existe, en parte se le parece. La sensación para el comprador es que si tarda más en comprar, le saldrá más cara la vivienda. Eso explica por qué se firman más hipotecas en el año en que los precios superan en todos los municipios y comarcas a los máximos que alcanzaron en 2007 y 2008. Nunca ha sido más caro y nunca se ha comprado más. ■



**ALBA**  
CONSTRUCCIÓN

**CONSTRUYENDO  
FUTURO, GENERANDO  
SOLIDEZ Y CONFIANZA.**



C/ SUDAFRICA 134 P.I. EL PORTAL / 11408 JEREZ DE LA FRA.  
T 956 304 236 F 956 184 097 [MANUELALBA.COM](http://MANUELALBA.COM)

# LA ALAMEDA DE HÉRCULES

*en la espiral de su transformación  
450 años después*



El Ayuntamiento de Sevilla se ilusiona, 17 años después de gastarse 12 millones de euros en la reurbanización del jardín público más antiguo de Europa, en otro cambio de modelo sujeto a un concurso de ideas entre arquitectos valientes



**L**a Alameda de Hércules de hoy no le gusta al actual gobierno del Ayuntamiento de Sevilla, empezando por su alcalde, José Luis Sanz (PP). Ese modelo basado en grandes estructuras hormigonadas,

líneas modernas y tanto adoquín simulador del antiguo albero se suma al abandono y suciedad de los quioscos ya cerrados que jalonan el espacio y a la descentralización de ciertos monumentos como los dedicados a La Niña de los Peines, Manolo Caracol y Chicuelo, arrinconados desde la última gran reurbanización del paseo -considerado el jardín público más antiguo de toda Europa- hace solo 17 años, cuando el gobierno de aquella coalición entre el socialista Monteseirín y el comunista Torrijos dieron por concluida la gran reforma urbanística de un barrio -obra de los arquitectos Elías Torres y José Antonio Martínez Lapeña- que se había desprendido por fin, y casi 12 millones de euros después, de su última fama de lupanar.

El caso es que, aunque haya transcurrido tan poco tiempo, el actual alcalde anunció antes de este verano, durante la gala de los Premios COAS Arquitectura y Sociedad que se celebraron en Artillería, la creación de un consejo asesor de arquitectos y la convocatoria de un concurso de ideas para intervenir una vez más en este jardín urbano que fue tomado como referencia para la construcción de las principales alamedas de Lima (Perú) o Ciudad de México en el tránsito de los siglos XVI y XVII, cuando Sevilla seguía siendo la gran metrópoli europea y la puerta de entrada y salida hacia el Nuevo Mundo.

La Alameda de Hércules, concluida por primera vez el día de los Inocentes de 1574 y que tiene su origen remoto en el propio cauce del Guadalquivir, es sin duda uno de los lugares más simbólicos de Sevilla, y va a volver a ser “objeto de reflexión colectiva”, según ha repetido en alguna que otra entrevista radiofónica durante este verano el director de la Gerencia de Urbanismo, Fernando Vázquez, allanando el terreno de lo que se avecina y pensando en el concurso que busca propuestas



**GUARDIANES HISTÓRICOS.** Las estatuas de Hércules y Julio César presiden la Alameda de Hércules.

que “respete la identidad del espacio pero que también lo proyecte hacia el futuro”. Difícil paradoja en espiral sobre sí misma para un paseo con tanta historia y que, para los más conservadores, debería recuperar la estética de salón que tuvo en el último tercio del siglo XIX, es decir, no reurbanizarse de nuevo sino más bien volver a su orígenes.

“La Alameda es un cruce de culturas, generaciones y estilos de vida”, reconoce Vázquez, “y no se trata de cambiarla, sino de entenderla mejor”. La decana del Colegio de Arquitectos de Sevilla, Nuria Canivell, por su parte, ha subrayado la importancia de que el pliego del concurso, cuando

**VECINOS ILUSTRES.**

Manolo Caracol y Chicuelo también son ‘vecinos’ de la sevillana Alameda de Hércules.

salga, contemple la complejidad social del lugar, ya que aquí conviven los bares de todo signo, el mercadillo, los turistas y las manifestaciones de penitencia y de gloria. “Es un espacio de libertad y expresión que no puede perder su carácter”, concluyó Canivell.

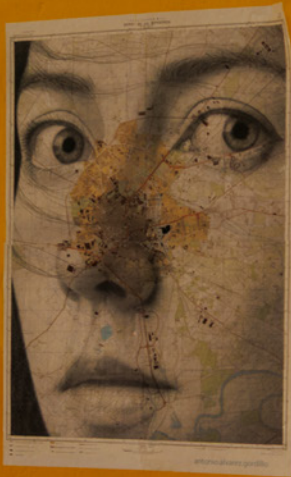
El propio regidor sevillano, consciente de que la Alameda es hoy por hoy un referente del ocio juvenil y el lugar más emblemático para determinados eventos como la celebración del Orgullo Gay o las concentraciones de aficionados en las previas de los partidos, insistió hace unos meses en que su objetivo es “potenciar el grandísimo talento que hay en la ciudad y dar oportunidad a propuestas de calidad”.

**Empezar por la peor calle**

De momento, y antes de recuperar determinados espacios ajardinados y redistribuir los veladores de los bares para la ulterior reurbanización que dicte el ganador del pretendido concurso, el Ayuntamiento ya ha movido ficha como una especie de punto de partida: la puesta en venta de tres solares que constituyen casi una manzana entera en la vía más degradada de todo el barrio, la calle Vascongadas, entre el Espacio Santa Clara y la propia Alameda. El plan, en principio, es que se construyan edificios residenciales para evitar por ahí la decadencia de un entorno en el que la vivienda, por culpa de la turistificación, se está yendo por las nubes tanto para comprar como para alquilar.

Las parcelas en concreto son los números 4, 8 y 14 de esta estrecha calle dominada por la suciedad y las pinturas vandálicas contra las que nada ha podido hacer últimamente la famosa brigada antigrafiti. Más allá de que también han sido inmuebles ocupados durante épocas, este particularísimo Callejón del Gato sevillano también se ha convertido en colonia de gatos, que viven donde los dejan. Las tres parcelas tienen una clasificación de suelo urbano, una altura de dos plantas y una superficie total de 880 metros cuadrados repartidos de modo dispar y que, en un futuro, podrían dar para la construcción de hasta una veintena de viviendas de renta libre. La Gerencia de Urbanismo no descarta vender las





tres parcelas a la vez por algo más de dos millones de euros. Ahora solo falta que salga el promotor.

## Dos columnas y un destino

Fue el asistente Francisco Zapata y Cisneros, que pasaría a la Historia como el Conde de Barajas, el que drenó con acequias los terrenos en los que iba a construirse la alameda para que dejaran de inundarse cada vez que se desbordaba el río. Había empezado el año 1574. En primavera, colocó en el extremo sur dos columnas provenientes de un edificio de la calle Mármoles y, antes, probablemente de Itálica. Sobre ellas se pusieron dos esculturas realizadas para la ocasión por el escultor Diego de Pesquera: una de Hércules, el fundador mítico de la ciudad que en aquel momento quería representar al emperador Carlos I, y otra de Julio César para que representase al emperador de entonces, Felipe II. Fue el primer monumento civil de Sevilla, que buscaba resaltar la grandeza pasada de la ciudad y desde luego su vínculo con la nueva monarquía que, con solo dos emperadores, padre e hijo, había dejado de ser tan nueva. No sería hasta 1876 –van a cumplirse ahora 150 años– cuando los pedestales

de ambas columnas se protegieron con verjas. En aquella misma época se colocó junto a las columnas, como puede apreciarse en la famosa pintura anónima del siglo XVIII que donaron precisamente el año pasado al Museo de Bellas Artes el hispanista John Elliot y su esposa, una fuente de mármol que enseguida fue conocida popularmente como “la Pila del Pato”, que antes se encontraba junto al Ayuntamiento, en la Plaza de San Francisco y que hoy se ubica en la plaza de San Leandro.

La Alameda, en todo caso, no se libró de las inundaciones hasta su última remodelación, la de hace 17 años, que, si bien no terminó con un aparcamiento subterráneo, al menos sí incluyó un llamado “tanque de tormentas” a 24 metros de profundidad y que hoy, con una capacidad de 11.500 metros cúbicos, es capaz de absorber las aguas de la lluvia en las peores tormentas de los últimos años. Hasta entonces, la Alameda inundada era una estampa típica de todos los inviernos. La última inundación notable fue la de 1961, durante la riada del Tamarguillo y en la que las aguas alcanzaron el nivel más alto que se recuerda.

Treinta años atrás, el escritor y conservador del Alcázar Joaquín Romero Murube titulaba uno de sus primeros artículos en el diario ABC

**ARRIBA.** Un joven en bici pasa por delante de uno de los kioscos, que están cerrados. En la imagen de abajo, un mural de David Bowie, en el entorno de la Alameda.





**DEMANDA.** Muchos vecinos reclaman más seguridad, aunque otros reconocen que el clima de convivencia incluso con los mendigos es sostenible.

de Sevilla *La Alameda de Hércules*, y se refería a ella como “aquella gran laguna que en tiempos lejanos fue la Alameda de Hércules sigue aún siendo laguna... (...) laguna amable de unos ojos, un dulce bienestar efímero, de esquife que resbala sobre la tersura de un cuerpo, y barro, mucho barro y, a veces, cieno en el cuerpo y en el alma”. En el recuerdo del autor de *Los cielos que perdimos*, se conservaba ya entonces -junio de 1930- una mañana de lluvia en la que “amanecía la Alameda convertida en río ancho y caudaloso. Para nuestro infantilismo, eran aquellos unos días felices. Las barcas bajaban por las calles solemnes, majestuosas, igual que en aquellas postales enviadas desde Italia por esa persona amiga de todas las familias que pasó por Venecia camino del Padre Santo. Parecía Sevilla una ciudad nueva, labrada sobre el agua”. Sin embargo, el presente del paseo entonces, hace ahora 95 años, ya era muy distinto para el articulista: “La Alameda tiene color de lujuria y un vasto sensualismo grosero que derrumba todos los sentimientos y pone en tensión las cuerdas de la tristeza de la carne. Hieren las miradas, y los ojos buscan siempre la desnudez del pecado eterno”.

## “Ahora parece esto la periferia”

En un paseo con comisaría de la Policía Nacional frente al enjambre de bares de todos los estilos imaginables, muchos vecinos –los pocos de verdad que quedan– se sorprenden a sí mismos reclamando más seguridad, aunque otros reconocen que el clima de convivencia incluso con los mendigos es sostenible. Gabriel, por ejemplo, que nació en la Alameda de Hércules y sigue aquí con 26 años gracias a que vive en el piso que sus padres compraron a comienzos de la década de los 90, solo se queja de los precios. “No solo los alquileres, que están por las nubes, sino todo, hasta la cerveza”, dice sonriendo en una de las mesas de un establecimiento que resiste en la Alameda después de más de una década, *El Viajero Sedentario*. Se trata de una particular cafetería que acoge a una heterogénea clientela que representa la totalidad del paseo por las tardes: muchos estudiantes jóvenes con vocación de alternativos, mucha bici, mucho chaleco colorido y muchos guiris practicando el idioma. Algunos se toman algo y comparten un pastelito mientras dibujan en un cuaderno. Otros han tomado un libro de la generosa biblioteca del



# Una inversión con vistas al Coto de Doñana

[direccion@alsanhomes.com](mailto:direccion@alsanhomes.com)





**ARRIBA.** Dos jóvenes pasean por la Alameda. Abajo, uno de los empleados de La Carnívora, una hamburguesería de La Alameda, prepara mesas.

establecimiento y se han puesto a leerlo, aunque lo devuelvan al salir. En varios carteles se anuncia que es un espacio “libre de ordenadores”, lo cual significa “pantallas”. Es verdad que todo el mundo charla, lee o imagina, como antes. “Lo malo de la Alameda hoy en día es que ya apenas quedan negocios que se llamen la tienda de Chari o de Antonio; ahora todo tiene que ser en inglés”, sostiene Gabriel, refiriéndose asimismo al inevitable proceso de gentrificación del barrio.

Otros son más duros en su análisis, como Elizabeth, que trabaja en una clínica veterinaria y que, “en cuanto salgo, me piro porque no aguanto el ambiente de gente chuga y tanto niñateo”. Esta sevillana asegura que “nunca he visto la Alameda pero que ahora” porque “aunque yo me he criado en la periferia, esto parece ahora la periferia”. La opinión de Cleo, camarera en El Dilema, no es tan drástica: “Me gusta la Alameda tal y como está en líneas generales”, dice, y pone mala cara cuando se le informa de que hay voluntad municipal de darle un cambio de aire. Inma y José, que van con el tiempo contado, echan de menos más sombra. Y es verdad que la alameda, literalmente entendida, sombrea más bien poco. Hay muchos árboles enfermos o resquebrajados. Hace un par de semanas, la gigantesca rama de uno de ellos se cayó sobre varios viandantes y provocó heridos.

Luis y Alejandro, por su parte, reconocen que

**ABAJO.** Uno de los quioscos de La Alameda, utilizado como almacén municipal.



lo necesita. Ambos trabajan en la hamburguesería La Carnívora –hasta hace dos años, un restaurante– y ya echan de menos otro tipo de clientela familiar que cada vez se prodiga menos porque “aquí abunda demasiado la gente que vende droga o la consume”. “Desde que está ese centro del Pumarejo que en teoría ayuda a esta gente, se vienen aquí, y claro...”, dicen, quejosos de que haya okupas incluso en los abandonados quioscos tendiendo ropa... Uno de los que ha convertido uno de esos quioscos en su hogar –en realidad es un pequeño almacén municipal– es Rodrigo, sevillano de 54 años al que la vida se le torció hasta el punto de que lleva en ese escondrijo cuatro años. No quiere que lo fotografíen porque ya lo sacaron en algún medio de comunicación y “me trajo problemas”, pero mientras encaja la puertecilla que no termina de ocultar un colchón, un almanaque, unos paraguas y unos cubos de fregona, cuenta que el Ayuntamiento lo tiene denunciado en el juzgado pero él no puede hacer otra cosa que esperar que “me den una casa”. “No tengo dónde vivir”, se queja, y el trasiego de la tarde va trayendo nuevos paseantes, repartidores con prisa, estudiantes sin ninguna, gente curiosa, parejas de enamorados, algún anciano despistado, ciclistas que parecen flotar entre cientos de reclamos artísticos o publicitarios pegados por todas partes, como peces de ciudad. ■

# VIVE ALCALÁ

Empresa Pública de Vivienda  
**Alcalá de Guadaíra**



Ayuntamiento de  
**Alcalá de Guadaíra**



**“VIVIENDAS ASEQUIBLES,  
NUEVOS HOGARES PARA VIVIR ALCALÁ”**



ALCALÁ DE GUDAÍRA

# VIVIENDA PÚBLICA, ASEQUIBLE, DIGNA

Por *Pablo Fdez. Quintanilla*

Este 2025 ha arrancado VIVE ALCALÁ, una empresa pública que cuenta ya con varios proyectos de suelo para construir y rehabilitará viviendas

**A**lcál de Guadaíra quiere convertirse en un referente en políticas de vivienda. La creación de la empresa pública VIVE ALCALÁ este 2025 ha supuesto un paso definitivo para cambiar la vida de los ciudadanos). El objetivo es claro: levantar más de 900 viviendas protegidas en los próximos dos años, distribuidas en diferentes barrios y bajo varias modalidades, desde el alquiler asequible hasta la compra en régimen protegido. La meta va más allá de construir bloques: se trata de facilitar el acceso a la vivienda, de crear nuevos hogares y que los jóvenes sigan viviendo en

esta ciudad, dice el Ayuntamiento.

La alcaldesa, Ana Isabel Jiménez, lo expresa así: “Queremos garantizar la sostenibilidad económica y financiera de la empresa y cumplir con la misión para la que ha nacido: facilitar viviendas públicas y asequibles a nuestra ciudadanía”. Un mensaje contundente que se resume en el lema que acompaña esta iniciativa: “Vivienda para crecer, ciudad para vivir”.

El proyecto también pretende convertirse en una herramienta útil y cercana para los vecinos: centralizar información sobre ayudas y subvenciones, coordinarse con otras administraciones y fomentar la rehabilitación de edificios, algo esencial en una ciudad con un parque de viviendas que en muchos casos supera las tres décadas de antigüedad. Uno de los retos principales será mejorar la accesibilidad y la eficiencia energética, dos aspectos claves para garantizar hogares más sostenibles y adaptados a todas las edades. El delegado de Urbanismo, Jesús Mora, detallaba este verano esta operación de suelo íntegramente para viviendas protegidas y cómo serían las primeras actuaciones:

**Cornisa del Zacatín – Castillo de Marchenilla:** en una parcela municipal de 3.800 metros cuadrados se levantarán 84



**UNA CIUDAD AMABLE.** El problema de la vivienda encuentra una respuesta con VIVE ALCALÁ.

viviendas de alquiler asequible, con rentas de hasta 350 euros.

**Los Cercadillos:** la gran apuesta de un nuevo barrio, con 720 viviendas protegidas entre 2025 y 2028. De ellas, 325 serán de promoción pública por VIVE ALCALÁ y 395 serán de promoción privada.

**Avenida Mar Mediterráneo:** más de 110 pisos en régimen general en venta a precios asequibles, con garaje y trastero.

## Rehabilitación y sostenibilidad

El Consistorio insiste en que el proyecto no busca solo sumar cifras de viviendas, sino plantear un modelo de ciudad compacta y cohesionada. Una urbe que crece de forma ordenada y que aprovecha el suelo disponible para dar respuesta a una necesidad básica, porque la vivienda está entre las mayores preocupaciones de los más jóvenes y en general de las familias en España. Es lo que ha decidido abordar el Ayuntamiento de Alcalá de Guadaíra con esta importante iniciativa.

Uno de los frentes de trabajo será la re-

habilitación de edificios. El Ayuntamiento es consciente de que, más allá de las nuevas promociones, existen comunidades de vecinos que llevan años reclamando mejoras de accesibilidad. Muchas personas mayores o con movilidad reducida no pueden salir de sus casas porque los inmuebles carecen de ascensor. Por ello, VIVE ALCALÁ impulsará subvenciones específicas para la instalación de elevadores en edificios antiguos, un paso que transformará la vida cotidiana de centenares de vecinos.

A finales de octubre, se abrirá oficial-

## VIVE ALCALÁ

“No se trata solo de construir viviendas, sino de garantizar un modelo de ciudad que integra y no expulsa” dice la alcaldesa, Ana Isabel Jiménez

mente la oficina de VIVE ALCALÁ en La Plazuela nº 10. Será un punto de referencia para todos los ciudadanos. Allí se centralizará el registro público de demandantes de vivienda protegida y se ofrecerá asesoramiento sobre todas las promociones en marcha. Hasta entonces, quienes deseen inscribirse pueden hacerlo en las Oficinas de Atención al Ciudadano de la calle Rafael Santos nº 6 o a través de la Sede Electrónica de la web municipal.

“No se trata solo de construir viviendas, sino de garantizar un modelo de ciudad que integra y no expulsa”, dice la regidora. Esa es, precisamente, la esencia del proyecto: no hablar únicamente de números, sino de personas. De jóvenes que buscan independizarse, de familias que necesitan un hogar seguro y asequible, de mayores que requieren un edificio accesible. Con VIVE ALCALÁ, el Ayuntamiento pretende tejer una red de oportunidades en torno al derecho a la vivienda. Porque una casa no es solo un techo: es la base sobre la que se construye un proyecto vital. ■

# FLAMENCO, VINO, CABALLOS... Y CIENCIA



Jerez se convierte en el epicentro de la investigación sobre cambio climático con la celebración del II Encuentro de la Ciencia, centrado en este reto global, que aborda con los testimonios de unos ponentes mayoritariamente jerezanos, que reivindican su papel en una ciudad que va más allá de sus tres pilares

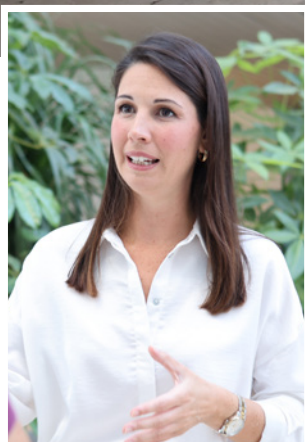
**C**uando se reúnen para hacerse las fotografías con las que se ilustra este reportaje, Alejandra, Mercedes, Eugenio y Enrique charlan entre ellos. Algunos se conocían, otros son la primera vez que coinciden.

Todos tienen algo en común: son jóvenes, sobradamente preparados, científicos... y jerezanos.

En una ciudad en la que huelga decir que los caballos, el flamenco y el vino son sus tres pilares fundamentales, ellos van más allá. Y alzan la voz para decir: aquí estamos. Cada uno desde sus disciplinas de estudio e investigación, con el poso que les dan sus años de experiencia, participan en el II Encuentro de la Ciencia de Jerez, un evento organizado por la asociación Unidos por Santiago, que busca promover la vocación científica de los jóvenes, y también divulgar los últimos avances en la lucha contra el cambio climático.

Reducir las emisiones de efecto invernadero, mejorar la eficiencia energética, implementar prácticas agrícolas responsables o apostar de forma decidida por la conservación de la biodiversidad son algunas de las *recetas* recomendadas en este difícil camino. Es el principal reto de estos tiempos.

Desde Jerez, Alejandra Guerra, doctora en Biología Molecular y Biomedicina empeñada en *democratizar* las etiquetas de los productos que consumimos; Mercedes Nieves Mori6n, doctora en Biología que estudia unos microorganismos que pueden contribuir a la reducci6n de di6xido de carbono; Enrique Gonz6lez Orteg6n, bi6logo experto en el an6lisis de especies invasoras que amenazan las costas; y Eugenio Mar6n, experto en sistemas de reutilizaci6n de agua, cuentan qu6 se puede hacer, desde sus particulares puntos de vista, para mitigar los efectos del cambio clim6tico. Ellos tienen el saber, y quieren difundirlo. Que se conozca, que se reconozca y, sobre todo, que se apueste por la investigaci6n.



## Mercedes Nieves Morión

DOCTORA EN BIOLOGÍA

**“SIN INVESTIGACIÓN NO HAY DESARROLLO, Y SIN DESARROLLO... NO HAY FUTURO”**

### BREVE CV

Investigadora del Consejo Superior de Investigaciones Científicas (CSIC) en el Instituto de Bioquímica Vegetal y Fotosíntesis (IBVF), donde lidera un proyecto sobre el papel ecológico de los microorganismos fotosintéticos y su manipulación genética para enfrentar el cambio climático. Licenciada en Ciencias Ambientales por la Universidad de Cádiz, con un máster en Oceanografía.



“SIEMPRE SENTÍ UNA gran fascinación por la naturaleza, especialmente por las plantas y por la vida microscópica. Recuerdo el momento en que, durante mis estudios de Ciencias Ambientales, observé por primera vez una microalga al microscopio. Me impactó la perfección de sus formas, su sofisticación, su belleza... y, sobre todo, su papel esencial en la dinámica y evolución de la Tierra”, dice Mercedes Nieves Morión, doctora en Biología.

Durante toda su carrera investigadora, ha trabajado en torno a los microorganismos fotosintéticos. “Aunque son invisibles a simple vista, estos pequeños organismos desempeñan un papel fundamental en la Tierra. Al igual que las plantas, realizan la fotosíntesis, y juegan un papel clave en el equilibrio de los ecosistemas y la estabilidad del medio ambiente”, explica. Además, contribuyen “a la regulación del clima, reduciendo las concentraciones de dióxido de carbono, un potente gas de efecto invernadero, y ayudan a reducir el cambio climático”.

Con su ponencia, persigue varios objetivos: “Me gustaría que despertara un mayor interés por la ciencia y la investigación, que tomemos conciencia de que sin investigación no hay desarrollo... y, sin desarrollo, no hay futuro”. “Sería muy importante que Jerez comenzara a valorar, conservar y fomentar ese potencial humano, que a menudo pasa desapercibido”, insiste.

Gracias a la financiación del Ministerio de Ciencia, la doctora en Biología jerezana pudo desarrollar su primer proyecto como investigadora principal, abriendo una nueva línea de investigación en su centro, el IBVF-CSIC. “Estudio la biología de una simbiosis marina muy especial: dos microorganismos fotosintéticos que conviven y se benefician mutuamente. Sabemos que esta simbiosis tiene una enorme importancia ecológica, ya que estos organismos están distribuidos por todos los océanos y contribuyen de forma significativa a la reducción del dióxido de carbono atmosférico, además de mantener el equilibrio ambiental marino. De ahí la urgencia de seguir investigándolos”, defiende.

**Eugenio Marín**

EXPERTO EN REUTILIZACIÓN DE AGUA

### **“UNA CIUDAD CIRCULAR APROVECHA LOS RESIDUOS QUE GENERA; JEREZ PUEDE SERLO”**



“MI OBSESIÓN ES cambiar la visión que existe de las depuradoras. Mucha gente piensa que son un vertedero donde tratamos un residuo y contaminamos el río. Y no es así, para nada. Las depuradoras son mucho más. Tratamos residuos peligrosos con patógenos y los convertimos en productos con valor añadido. Con el agua depurada obtenemos energía”, dice Eugenio Marín, a modo de presentación.

En la empresa en la que trabaja, Aqualia, donde está adscrito al departamento de Innovación y Tecnología, quieren cambiar el término depuradora por “biofactoría o biorefinería”. Y se explica: “El agua residual tiene un gran potencial: cuenta con nitrógeno, fósforo, poder energético y materia orgánica que pueden alimentar comunidades bacterianas y microbiológicas para obtener bioproductos”.

Todo esto y más lo explica en el certamen sobre ciencia que acoge Jerez. Para él, “estos encuentros son clave para mostrar que en Jerez hay buenos investigadores, más allá de los tópicos. Hay mucha gente de gran nivel que, lamentablemente, muchas veces tiene que emigrar. Por eso es necesario visibilizar lo que hacemos”.

En el Encuentro de la Ciencia jerezano, Marín se centra en el papel del tratamiento de aguas residuales en lo que se vienen a llamar “ciudades circulares”. “Una ciudad circular aprovecha todos los residuos que genera. Lo que para muchos es un residuo, para nosotros es un recurso; solo hay que transformarlo y darle valor añadido”, aclara.

Para Marín, “Jerez podría ser una ciudad circular en el futuro. De hecho, ya hemos solicitado un proyecto en Horizonte Europa, con la CTA (Corporación Tecnológica Andaluza) como coordina-



dora, y vamos de la mano en este objetivo Aqualia, Ayuntamiento de Jerez, Azucarera Española y la Consejería de Industria, Energía y Minas de la Junta de Andalucía. Si lo conceden, pondremos en marcha actividades para convertir Jerez en una ciudad circular”.

Sin embargo, Marín se queja de que España sigue siendo “uno de los países más atrasados de la UE en cuanto a depuración y regeneración de aguas, sobre todo en pequeños núcleos que hasta ahora no tenían obligación de tratar sus aguas, los de menos de 1.000 habitantes”.

Y habla de los avances que se están dando en este campo: “Podemos ajustar un agua residual a la calidad que requiera un grupo de agricultores, una industria o incluso, tecnológicamente, para consumo humano, aunque hoy la legislación no lo permite. En España, desde 2022 existe un Real Decreto de reutilización de agua, que fija calidades según usos urbanos, recreativos, industriales o agrícolas. Nosotros adaptamos las tecnologías a esos requisitos”.

#### **BREVE CV**

Licenciado en Ciencias Ambientales, máster en Investigación y Avances en Microbiología y doctor en Tecnologías del Agua por la Universidad de Granada. Es experto en reutilización y desalación de agua, y en producción de H2 verde. Forma parte del departamento de Innovación y Tecnología de Aqualia desde 2018. Ha participado en numerosos proyectos nacionales e internacionales.



Ayuntamiento de  
Barbate

# Barbate

CIUDAD DEL ATÚN






Ayuntamiento de Barbate  
Delegación de Turismo

Paseo Marítimo, 5 · Barbate 11160 Cádiz

Tel.: +34 956 063 313 · [turismo@barbate.es](mailto:turismo@barbate.es)

[www.barbate.es](http://www.barbate.es)

   [turismobarbate](https://www.facebook.com/turismobarbate)

## Enrique González Ortegón

BIÓLOGO

# “NO NOS INTERESA QUE LA DIVERSIDAD DE ESPECIES DISMINUYA”



### BREVE CV

Investigador del Instituto de Ciencias Marinas de Andalucía (ICMAN) del CSIC, licenciado en Biología por la Universidad de Sevilla (1995-2000). Sus líneas de investigación incluyen especies invasoras, ecología bentónica de invertebrados marinos o ecología larvaria de crustáceos.



**CUANDO LLEGA EL** verano, las costas andaluzas se llenan de visitantes y vecinos que buscan disfrutar de un ecosistema único. Aunque las playas son la joya de la corona, estas son inseparables de su flora y de su fauna. Unidos hacen un paraíso, pero no todo lo que vemos lo conocemos bien. De hecho, en los últimos años ha tomado relevancia el término de ‘especie invasora’, sobre todo por el alga asiática que ‘coloniza’ las arenas. Todo ello se estudia desde hace años en el Instituto de Ciencias Marinas de Andalucía (ICMAN-CSIC), que este año celebra su 70 aniversario dedicado a las ciencias marinas, situado en Puerto Real.

Uno de los científicos que lo estudia es Enrique González Ortegón, un biólogo jerezano que tras recorrer medio mundo con contratos postdoctorales con los que ha tenido que buscarse ‘las papas’, se ha podido instalar ‘en casa’ para analizar los ‘bichos’ que llegan a las aguas andaluzas.

El trabajo de González se centra en las especies invasoras y la contaminación del medio acuático.

Además de la ya mencionada alga asiática, en nuestras aguas cada vez es más frecuente encontrar al cangrejo azul o a la corvinata americana. Ambas son especies no autóctonas, es decir, que nuestros abuelos no contemplaban en su época dentro de este ecosistema.

Las especies exóticas han llegado siempre, incluso porque los propios humanos hemos introducido voluntariamente determinados organismos por un interés comercial. Un ejemplo fue la introducción del cangrejo rojo en el Guadalquivir pensando que iba a dar beneficio, pero acabó afectando a la especie autóctona. Otras veces se introducen estos ejemplares exóticos precisamente para controlar otras poblaciones. “A nosotros no nos interesa en ningún momento que la diversidad disminuya”, afirma.

Uno de los problemas es el desconocimiento que existe entre los propios usuarios del ecosistema. “Tú estás modificando la línea costera continuamente. Aunque haya efectos naturales, muchas veces son indirectos por cambios del hombre”, explica Enrique González Ortegón.



aquajerez



# MUCHO MÁS de lo que ves

Somos especialistas en gestionar un servicio que te facilita la vida. Una labor que requiere un esfuerzo constante y coordinado para que disfrutes de pequeños grandes momentos como esa ducha que te sienta tan bien, o ese vaso de agua que alivia tu sed y te llena de salud. Una dedicación que continúa cuando recogemos el agua ya utilizada para regenerarla y darle nuevos usos.

**Comprometidos con la gestión eficiente del ciclo integral del agua. Un compromiso contigo.**

C/ Manuel María González, 2.  
11403 Jerez de la Frontera (Cádiz)

Atención al cliente y Averías  
**900 81 01 02**

[aquajerez.es](http://aquajerez.es)

Autolecturas  
**900 81 65 75**

## Alejandra Guerra

DOCTORA EN BIOLOGÍA MOLECULAR

**“EN ESTA ERA DIGITAL PARECE QUE SEPAMOS DE TODO Y NO SABEMOS QUÉ COMEMOS”**



**ALEJANDRA GUERRA**, jerezana de 1987, es una científica criada entre artistas.

Su tía, su madre y su abuelo lo son. Ella desde muy pequeña tuvo claro que le interesaban otros campos. Se crio en el barrio de San Miguel, donde vive de nuevo tras residir en Sevilla y hacer estancias en centros de prestigio en Portugal o Reino Unido.

Dentro de sus campos de investigación, la doctora Guerra se mueve en el binomio salud-alimentación. “Es curioso que, en una era digital en la que parece que lo sabemos todo, no sepamos qué comemos”, reflexiona. Para ella, “es importante conocer el origen de las materias primas. Somos un país cuya base ha sido la agricultura, debemos darle mucho valor a la agricultura y a los avances y la regulación que tenemos en este ámbito”.

Porque para Guerra, “no tiene sentido ser los mejores y que luego nos entre materia prima de otros países, que no nos viene bien. Lo bueno lo vendemos a países top de Europa y a nosotros nos llega algo que no es lo ideal”.

Desde su trabajo como investigadora, trabaja en impulsar una etiqueta visual “muy sencilla” para el consumidor. “Lo importante es que lo que hacemos en el laboratorio llegue a la sociedad”, apunta. Y pone ejemplos: “Si hago una etiqueta para tomate frito y quiero indicar que lleva aceite de oliva, quizá use amarillos y rojos, para que atraiga”.

A pesar de su larga y reconocida trayectoria, la incertidumbre, como a tantos científicos, no abandona a Guerra. “Me encantaría tener un proyecto enorme y una plaza fija; todo a su tiempo. Mientras, seguimos investigando”, dice. “La falta de financiación antes me



quitaba el sueño. Ahora es una mochila: a veces pesa más, a veces menos, pero me acompaña”, explica.

“Soy un caso extraño porque no me fui fuera, solo temporalmente, y parece que te obligan a irte para prosperar”, cuenta. De hecho, se frustró un trabajo en Reino Unido cuando estaba a punto de embarcar hacia las islas, “y pensé que se acababa mi carrera”. “Decidí reinventarme”, señala la doctora Guerra, quien insiste en que así “tienes que demostrar un poco más, porque no tienes ese plus, pero aun así he podido concurrir a la mayoría de becas postdoctorales con éxito. Salirse de lo establecido no significa no tener éxito”.

“La ciencia me ha permitido viajar a lugares increíbles, y te da la satisfacción de contribuir a la sociedad con algún avance futuro que quizás no vea, pero puede que siembre algo que tenga impacto social. Eso te hace sentir parte de la sociedad”, reflexiona la doctora Guerra, que se alegra de que “en mi ciudad también se reconozca este esfuerzo” con encuentros como el organizado para hablar de los efectos del cambio climático.

### BREVE CV

Licenciada en Bioquímica y Doctora por la Universidad de Sevilla en Biología Molecular y Biomedicina. Investigadora y divulgadora. Desarrolla su actividad profesional en el Centro de Investigaciones Científicas Isla de la Cartuja. Sus trabajos se han centrado en la investigación de las bases moleculares de enfermedades asociadas a alteraciones en el metabolismo energético.



CÁDIZ  
**CIUDAD**  
de **LIBRO**



Ayuntamiento de **Cádiz**



# LA HISTORIA TRAS ABRIR EL GRIFO

Por *Pablo Fdez. Quintanilla*  
Fotografía: *Juan Carlos Toro*

Detrás del consumo de agua hay décadas de historia, garantías sanitarias y un equipo que no descansa, el del Consorcio de Aguas de la Zona Gaditana

**E**n la provincia de Cádiz, abrir el grifo y que salga agua potable no es solo un acto cotidiano: es el resultado de un complejo y milimetrado engranaje técnico y administrativo que funciona, muchas veces, sin que la ciudadanía sepa quién está detrás. Uno de los protagonistas clave en esta historia es el Consorcio de Aguas de la Zona Gaditana (CAZG), una entidad pública que gestiona el ciclo integral del agua para más de una veintena de municipios gaditanos.

Pero, ¿qué hace exactamente el CAZG y cómo ha llegado a convertirse en el gran garante del abastecimiento de agua en la zona? Te lo explicamos.

Un poco de historia (y mucha sed)

Hasta bien entrado el siglo XX, muchas localidades gaditanas apenas contaban con

agua suficiente. Cádiz, San Fernando o El Puerto compartían un sistema deficiente. Jerez dependía del manantial de Tempul, que en verano no daba abasto. Otros municipios como Rota o Sanlúcar tiraban de pozos privados o incluso compraban cántaras.

## Captación del agua

Era evidente que la solución superaba las posibilidades económicas de los ayuntamientos. Por eso, desde el Estado se impulsaron distintas leyes y decretos desde los años 40, con hitos como la construcción de las presas de Hurones y Bornos, el trasvase de agua desde el Guadiaro mediante el Túnel de Buitreras, o la gestión provisional por parte de la Confederación Hidrográfica del Guadalquivir.

Todo este esfuerzo culminó en 2006 con la creación del CAZG, que desde 2008 asu-

ARRIBA. Depósitos de agua del CAZG en la Sierra de San Cristóbal de El Puerto de Santa María.

me de forma oficial y definitiva las competencias de gestión del abastecimiento en alta.

El Consorcio de Aguas de la Zona Gaditana tiene una misión clara: gestionar el ciclo integral del agua —es decir, abastecimiento y saneamiento— de forma conjunta, eficiente y equitativa entre los municipios que lo integran.

## Qué hace el CAZG

El Consorcio de Aguas de la Zona Gaditana no sustituye a los ayuntamientos, sino que se encarga de lo que se conoce como “gestión en alta”, es decir, toda la parte del proceso que va desde la captación del agua hasta que llega a los depósitos municipales. A partir de ahí, cada localidad se encarga del reparto final a los hogares.

El ciclo del agua que gestiona el ente consorciado es un ejemplo de ingeniería, ciencia y compromiso medioambiental. Todo comienza con la captación en los dos grandes embalses de referencia:

Embalse de Los Hurones: 135 millones de metros cúbicos. También recibe agua del Guadiaro por el túnel de 12 kilómetros. Cuando se llena, se deriva al Guadalcaacín, sin perder ni una sola gota.

Embalse de Guadalcaacín: 800 millones de metros cúbicos. Se usa también para riego agrícola.

En épocas críticas de falta de agua, como la sequía de 1995, se recurre a pozos subterráneos adicionales. Pero no toda el agua sirve: los embalses están expuestos a contaminantes urbanos, agrícolas o ganaderos, por lo que personal técnico realiza controles periódicos en diferentes profundidades para determinar cuál es el recurso de mayor calidad disponible.

En el futuro, el Consorcio de Aguas de la Zona Gaditana implementará en todas las plantas un doble sistema de filtración, como ya se ha hecho en la localidad de Paterina de Rivera, que incluirá un lecho de carbón activo en grano para reforzar aún más la pureza del agua.

## Distribución a presión... y con precisión

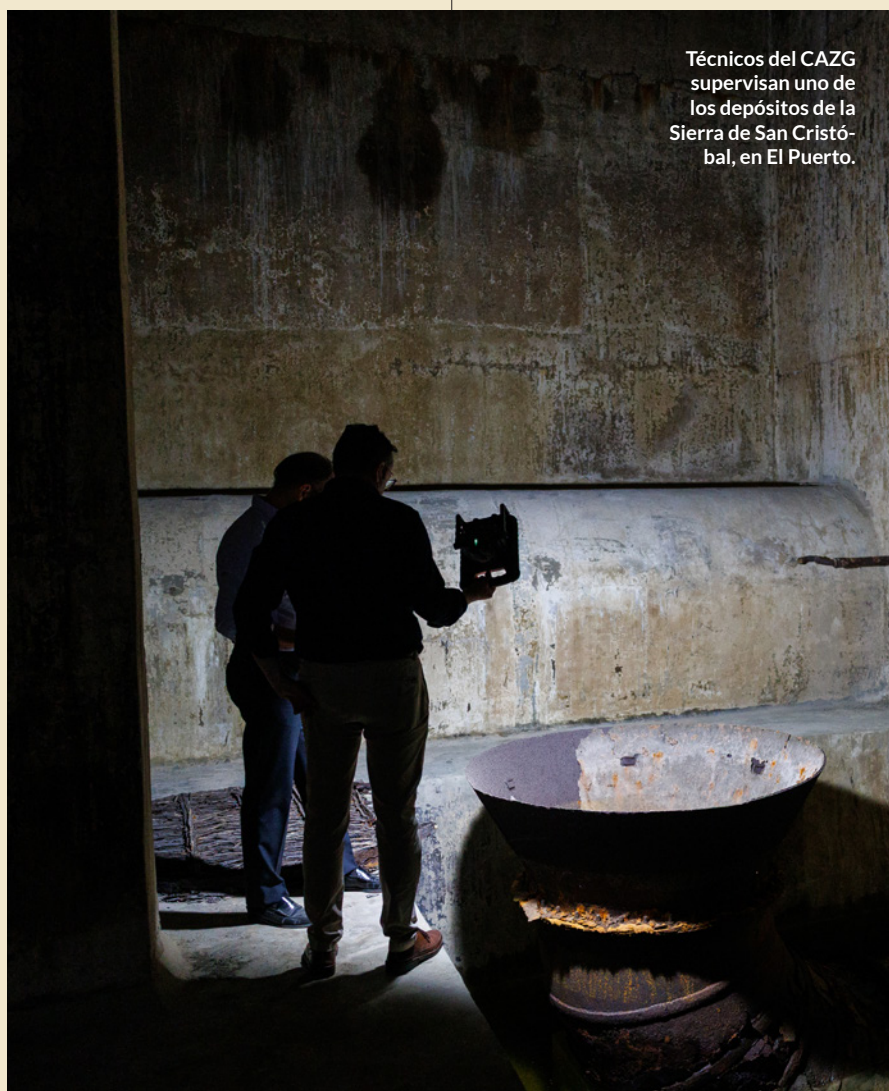
Desde las cuatro plantas de tratamiento que gestiona el CAZG, el agua ya potabilizada viaja por tuberías de gran diámetro hasta los depósitos municipales, muchos situados en puntos elevados para facilitar la presión. Allí se realiza una última clo-

### LO QUE DEBES SABER

## DEL AGUA BRUTA A LA POTABLE

Una vez seleccionada el agua más adecuada, empieza el proceso de potabilización, que se divide en distintas etapas cuidadosamente diseñadas:

- ▶ **Preoxidación con permanganato potásico:** elimina metales y materia orgánica como algas, plancton, etc.  
.....
- ▶ **Precloración:** mata bacterias y reduce la carga orgánica.  
.....
- ▶ **Adsorción con carbón activo:** ideal contra plaguicidas y microcontaminantes, mediante decantación.  
.....
- ▶ **Ajuste del pH:** clave para que todo el proceso funcione correctamente.  
.....
- ▶ **Coagulación, floculación y decantación:** remueve partículas en suspensión y patógenos.  
.....
- ▶ **Filtración con arena silíceo:** retiene impurezas con un proceso a contracorriente antes del último paso.  
.....
- ▶ **Desinfección final con cloro:** asegura la eliminación de microorganismos.



Técnicos del CAZG supervisan uno de los depósitos de la Sierra de San Cristóbal, en El Puerto.

ración preventiva, ofreciendo aún más garantías, y el agua queda lista para llegar a los hogares.

El CAZG no es solo una gestora técnica. Es también una entidad pública con base asociativa y voluntaria, formada por los ayuntamientos consorciados. Su naturaleza jurídica le permite adaptar fórmulas de gestión y colaboración con entidades privadas o públicas para mejorar el servicio.

En definitiva, sin el Consorcio de Aguas de la Zona Gaditana, el agua en la provincia de Cádiz no sería lo que es hoy: un recurso gestionado con responsabilidad, sostenibilidad y visión de futuro. Porque detrás de cada vaso de agua, hay ciencia, planificación y un consorcio formado por una veintena de ayuntamientos que trabaja para que no falte ni una gota. ■

# LA EMPRESA QUE REVOLUCIONA EL RIEGO AGRÍCOLA

Con sistemas propios de automatización y soluciones adaptadas a cada comunidad, Gempagua permite controlar el consumo y reducir costes a ayuntamientos y agricultores

Por **Francisco J. Jiménez**  
Fotografía: **Manu García, Reyna**

**DERECHA.** En las imágenes, responsables y trabajadores de Gempagua, una empresa que revoluciona el sistema de riego desde sus instalaciones en Jerez o Puerto Real.

**L**a empresa Gempagua Sociedad Limitada ha encontrado en Jerez su nicho en un recurso crítico: el agua. La empresa combina experiencia técnica, innovación y conocimiento del sector, algo que su presidente, Ángel Cárdenas, resume así: “La compañía nació de la fusión de cuatro áreas de experiencia: ingeniería de Desing3, administración, Informática y mi propio conocimiento del abastecimiento de agua”, explica. Cárdenas aporta 14 años de trayectoria en multinacionales del sector y experiencias de responsabilidad, como su etapa como gerente de aguas de Algeciras.

El equipo de Gempagua lo completa Félix Sasián, ingeniero jefe; Gabriel Mateos, responsable de informática; y Nicolás Ballesteros, al frente de la administración. “Gempagua, gestión de empresas de agua”, detalla Cárdenas, resumiendo la misión de la empresa.

Actualmente, Gempagua trabaja en dos frentes. Uno está dirigido a los ayuntamientos que gestionan directamente el suministro de agua y necesitan un software integral para controlar recibos, lecturas y cobros. “Nuestros clientes son principalmente ayuntamientos de Andalucía”, aclara el presidente.

El otro, y el que la empresa quiere poner en primer plano, es la auto-

matización de riegos agrícolas. Aquí, Gempagua ha desarrollado un sistema propio que incluye tanto la sala electrónica como el software de gestión, la captación de datos y la información que reciben los usuarios. Esa independencia permite adaptar cada sistema a la idiosincrasia de cada comunidad: “En Canarias trabajamos con medidas locales como las pipas o los celemines, y nuestros sistemas se adaptan a esas particularidades”, asegura Cárdenas.

Uno de los puntos fuertes del sistema es la flexibilidad. Las tarjetas que controlan las válvulas de riego son inteligentes: “Continúan ejecutando las órdenes iniciales aunque se pierda la comunicación con la central, ya sea por cortes de internet, fallos eléctricos o interrupciones de energía”, explica el presidente. Además, registran el volumen de agua utilizado y transmiten los

## GOTA A GOTA

La empresa Gempagua ofrece a ayuntamientos y comunidades de regantes de todo el país un control completo sobre un recurso vital

datos cuando se restablece la conexión. Este nivel de control permite optimizar el consumo de agua, reducir pérdidas y abaratar costes.

Auditorías a comunidades para el mejor aprovechamiento

“Trabajamos con sistemas que permiten riegos por tiempo, por metros cúbicos o según el día de la semana. Incluso podemos controlar la calidad del agua utilizada, su pH, conductividad o la presión antes y después de los filtros, y dosificar productos químicos si es necesario”, añade Cárdenas. La empresa también realiza auditorías a comunidades que quieren evaluar si están aprovechando el agua de manera eficiente o si necesitan aplicar tratamientos específicos.

Gempagua ya ha consolidado su presencia en Andalucía y Canarias, adaptando sus sistemas a cada región, y apunta a seguir expandiendo este modelo de gestión: “El agua es escasa y su gestión es un hándicap para los regantes. Cuanto más control se tenga, más se optimiza el recurso y se reducen costes”, concluye.

Con soluciones a medida, innovación tecnológica y un profundo conocimiento del sector, Gempagua ofrece a ayuntamientos y comunidades de regantes un control completo sobre un recurso vital, demostrando que la eficiencia y la adaptabilidad pueden ir de la mano. ■





# Los ‘secretos’ sostenibles de González Byass

La bodega alcanza en Jerez un 22% de autogeneración de electricidad, cifra que va a crecer con el crédito de 86 millones de euros para afianzar su expansión mundial, pero con vinculación al desarrollo sostenible

**G**onzález Byass tiene secretos insospechados. Bueno, eso parece lo normal en una bodega que está muy cerca de los dos siglos de antigüedad. Lo que pasa es que cuando se hace mención a los secretos de una casa bicentenaria es casi inevitable pensar en botas marcadas con algún signo incomprensible, en algún pasadizo, en fórmulas secretas... cualquier cosa salvo que esos secretos estén a vista de pájaro. O de dron, que tanto da. Hablamos de las cubiertas, a cielo abierto, de dos de las naves de brandy en la bodega histórica del centro de Jerez, que albergan un parque fotovoltaico (en dos fases) sorprendente e imperceptible desde la calle.

Ahora mismo, con 465 paneles que generan 415.000 kwh al año, el centro de producción (y entoturístico, no hay que olvidarlo) del centro

de Jerez autogenera el 30% de la electricidad que consume. A unos cientos de metros, Las Copas cuenta con 794 paneles que general 600.000 kwh al año, lo que supone el 18% de la electricidad que allí se consume.

Esto significa que, de media, Gonzalez Byass, en sus dos centros de producción en Jerez, está en un 22% de generación de la electricidad que necesita, un dato que está por encima de la media del grupo (España, México y Chile), que se mueve en el 15%. La Chief Sustainability Officer de la bodega, Victoria González-Gordon, estima que es un dato muy importante si se tiene en cuenta que Jerez centro está limitado por su historia y su patrimonio, ya que “cualquier innovación tiene que compatibilizar e incluso respetar el patrimonio de la bodega, no estamos en una bodega moderna en la que se puede partir de cero”. Y solo con ver los tejados a dos aguas de la mayoría de los edi-

**ARRIBA.** Una caja-nido sobre una jacaranda, con idea de facilitar que se instalen aves. A su derecha, un ‘hotel’ de insectos.

Victoria González-Gordon, responsable de Sostenibilidad de González Byass, en la viña La Canariera.



ficios, la responsable de Sostenibilidad tiene toda la razón...

Otro dato significativo. Jerez centro cuenta en su interior con cuatro postes de recarga doble para vehículos eléctricos, cuyo uso es gratuito para empleados, proveedores, clientes e incluso visitantes. Esta filosofía se extiende a la propuesta logística de González Byass en lo que se refiere al transporte de todos los turistas durante las visitas concertadas. Hablamos del trenecito y los buggies eléctricos que se emplean para que los visitantes descubran todos los secretos de estas bodegas (bueno, casi todos, ya que los paneles fotovoltaicos... ya saben, no se ven).

Todos estos avances en las plantas de Jerez forman parte del plan People + Planet implementado en todas las empresas de González Byass (tanto en España como en Chile y México). El objetivo es seguir creciendo en sostenibilidad, sobre todo después de que el

grupo obtuviera un préstamo de 86 millones de euros –el denominado ‘crédito sostenible’ liderado por BBVA y CaixaBank– encaminado a respaldar la expansión internacional de sus marcas, pero que incluye también determinados aspectos vinculados precisamente a la sostenibilidad. Se trata de un hito, ya que se trata del primer marco de financiación sostenible aplicado a una bodega. En palabras de su presidente, Mauricio González-Gordon, “este acuerdo refleja el compromiso de González Byass con una financiación alineada con nuestra estrategia de crecimiento sostenible, integrando criterios ESG (medio ambiente, sostenibilidad y gobernanza) que refuerzan la consolidación de la compañía como referente en el sector vitivinícola global”.

Si Jerez está en un 22% de autogeneración, hay que tener en cuenta que, de media, González Byass está a nivel mundial en un 53%

## **COMPROMISO.**

Mauricio González-Gordon afirma que “este acuerdo forma parte de nuestra estrategia de crecimiento sostenible”



## MAR DE PLACAS SOLARES.

La bodega genera en estos momentos el 22% de la energía que necesita en Jerez.

**DERECHA.** Los 'boogües', los trenecitos turísticos, las furgonetas internas... todos son eléctricos en González Byass.

de consumo de electricidad proveniente de energías renovables (España, Chile y México).

En lo que se refiere al futuro, González Byass tiene previsto instalar próximamente un sistema de baterías de almacenamiento energético con capacidad para 238 kWh, con el objetivo de hacer un uso más eficiente y sostenible de la energía. Esta tecnología, ya en pleno desarrollo, permitirá convertir en híbrido el sistema fotovoltaico actual, maximizando el aprovechamiento de la energía solar generada.

## Las viñas

Si hablamos de viñas, el compromiso sostenible de González Byass también se muestra en acciones dirigidas hacia tres grandes aspectos, como son la protección de la vida en el planeta, combatir la desertificación y frenar la pérdida de biodiversidad.

En este sentido, desde González Byass se destaca el proyecto VIDas, que reúne las acciones medioambientales que lleva a cabo para proteger y fomentar la biodiversidad en sus viñedos y el entorno que rodea a las bodegas. Se han instalado cajas-nido en sitios seleccionados, también -curioso nombre- 'hoteles' de insectos y colmenas de abejas, nidos de murciélagos y charcas bebedero. Todo con el fin de impulsar una mayor riqueza biológica y provocar que el ecosistema de la viña se vaya autorregulando.

Toda la gran viña la Canariera cuenta certificado con el sello de Producción Integrada, que promueve una agricultura sostenible. Con este sistema, en la viña se aplican técnicas como las de confusión sexual, basada en feromonas para la plaga de la lobesia botrana, que permiten eliminar los tratamientos químicos en el viñedo. La bodega cuenta además con 11,3 hectáreas de viñedo de Palomino Fino con certificado ecológico.

Además, desde 2007 se han plantado más de 1.700 árboles y arbustos para apoyar la nidificación en el viñedo y la biodiversidad. Estas plantaciones también contribuyen a la absorción de emisiones de CO2. Sobre este aspecto resulta especialmente curioso de ver la ubicación de varios cientos de jacarandas, un árbol tal habitual en las ciudades y parques, en plena naturaleza, bordeando un camino rural.

González Byass comenzará los próximos años a incorporar los restos de poda al suelo del viñedo, una práctica que contribuye a mejorar su riqueza y estructura. Esta medida responde al enfoque de la Unión Europea de "hacer más con menos", apostando por la reducción de insumos y la circularización de recursos dentro de la explotación. En el Marco de Jerez, donde no hay agua disponible para riego, esta técnica cobra especial importancia. Aunque el suelo de albariza ofrece per se una importante retención de agua, es necesario seguir reforzando su capacidad para retener nutrientes y adaptarse mejor a los efectos del cambio climático. La integración de los sarmientos al suelo contribuye a la sostenibilidad, mejorando la eficiencia hídrica, la fertilidad natural y la resiliencia del viñedo. ■





**AHORRA AGUA HOY  
ASEGURA EL MAÑANA**



**CONSORCIO DE AGUAS  
DE LA ZONA GADITANA**



**JUAN CARLOS GONZÁLEZ**

FILÓSOFO

## LA CIENCIA Y LA CIUDAD

**L**

a divulgación científica vive hoy su edad de oro, en cantidad y en calidad. Las formas de comunicar la ciencia son muy variadas. Disponemos de ensayos, novelas, revistas, secciones de periódico, cómics, documentales, blogs, redes sociales, teatro, artes, música, encuentros, ferias, congresos... Incluso hay preparación específica para los científicos o periodistas que elijan ese camino profesional. Ya no se trata de una actividad secundaria en el sistema tecnocientífico. Tan importante es investigar bien y elaborar buenas teorías como saber exponer esos proyectos fuera del laboratorio.

Divulgar los conocimientos se ha convertido en una necesidad ineludible en las sociedades democráticas. Los ciudadanos tienen derecho a saber a qué se dedican sus impuestos y cuáles son los objetivos de la investigación. Divulgar es una forma de justificar, de legitimar. Los científicos tienen que convencernos de que su área de trabajo merece ser apoyada con recursos. Además, los ciudadanos con conocimientos científicos serán más críticos, más responsables, mejores profesionales y, cómo no, consumidores sensatos.

Esta edad de oro de la divulgación contrasta con la edad de barro de la participación. Los ciudadanos apenas participan en la elaboración de los planes de investigación. Los sabios vuelcan sus conocimientos en los cerebros de los ciudadanos, que todavía son tratados como meros recipientes vacíos y pasivos. Los laboratorios quedan muy lejos.

No hace falta ser científico para saber



lo que uno necesita y lo que es un bien común. Si los recursos son limitados, habrá que decidir cuáles son las prioridades de las personas. Es un misterio quién decide en qué se investiga y para qué. Los planes de I+D+i los elaboran y aprueban nuestros representantes. Es lo que se llama política científica y tecnológica de un país. Pero los parlamentos y ministerios quedan muy lejos.

El modelo de la democracia representativa no sirve. No tiene sentido realizar una simple votación para decidir esos asuntos. La forma más racional de participación es la democracia deliberativa, más directa, a través de grupos de traba-

jo, consejos o comisiones. En la deliberación intervienen científicos y ciudadanos que dan voz a todas las perspectivas e intereses de la comunidad local. Ya se han puesto en práctica varias experiencias de este tipo para tratar temas concretos que afectan a una zona determinada.

Hay quien ve en esta participación una amenaza para la autonomía de la ciencia. Creen que los investigadores solo deben guiarse por los valores epistémicos del método científico. Los valores éticos, económicos, políticos y sociales deben quedar al margen, ya que se corre el riesgo de olvidarse de la verdad y la objetividad. Sin embargo, la ciencia es una actividad social. Creer que existe una ciencia libre de valores políticos, una ciencia que se basa solo en la observación pura y la aplicación de la lógica, supone manejar una imagen falsa del conocimiento. Como en toda actividad humana, hay diferentes intereses y perspectivas, hay conflictos y poder. Los objetivos de la investigación pertenecen al ámbito de lo político. Las disputas sobre el cambio climático son un ejemplo. Ya no se oculta a quién beneficia negar las evidencias.

Los encuentros con investigadores nos proporcionan una imagen más real de la comunidad científica. Sale a la luz la importancia de la financiación, los intereses de los Estados y de las empresas privadas, las dificultades para llevar a cabo determinados proyectos, cómo trabajan los equipos dentro de las diferentes instituciones, la importancia de la ciencia básica, la relación con la tecnología y el mercado... Si esos encuentros fuesen, además, espacios para tomar decisiones sobre los proyectos que afectan a nuestras ciudades, lograríamos que las ciencias se acercaran más al bien común.

**“ Si los recursos son limitados, habrá que decidir cuáles son las prioridades de las personas. Es un misterio quién decide en qué se investiga y para qué ”**



ILUSTRE AYUNTAMIENTO DE  
**SAN ROQUE**



# **SAN ROQUE**

*Ciudad que avanza en la sostenibilidad*

# Artículo 7 con la Carga mental

“Más lerele y menos lirili”:

Ningún andaluz podrá hacerse

el sueco o decir: “¿En qué te ayudo, cari?”

**S**ólo si tú eres **Corresponsable**,  
ella **Concilia** de verdad.

